

Derome × OKIØKI



BRYNGESKOGEN

– BO VID SKOGSBRYNET



01. VISION (S.04)

**OMTÄNKSAMT, NATURNÄRA &
LÄTT ATT LEVA**

02. STRUKTUR (S.09)

**OMRÅDE &
KARAKTÄR**

03. BYGGNADER (S.12)

RIK TRÄARKITEKTUR

04. GÅRD & GATOR (S.18)

**DE GEMENSAMMA
RUMMEN**

05. EKOSYSTEMTJÄNSTER (S.24)

I SYNK MED NATUREN



ALINGSÅS

SÖDRA STADSSKOGEN

BRYNGESKOGEN

KVALITETSPROGRAM FÖR
DETALJPLAN FÖR ALINGSÅS,
BOSTÄDER VID BRYNGESKOGSVÄGEN,
STADSSKOGEN 2:122 M.FL.

Programmet är framtaget av
Okidoki och Derome Bostad, 2021
Reviderad A. 2023, inför granskning

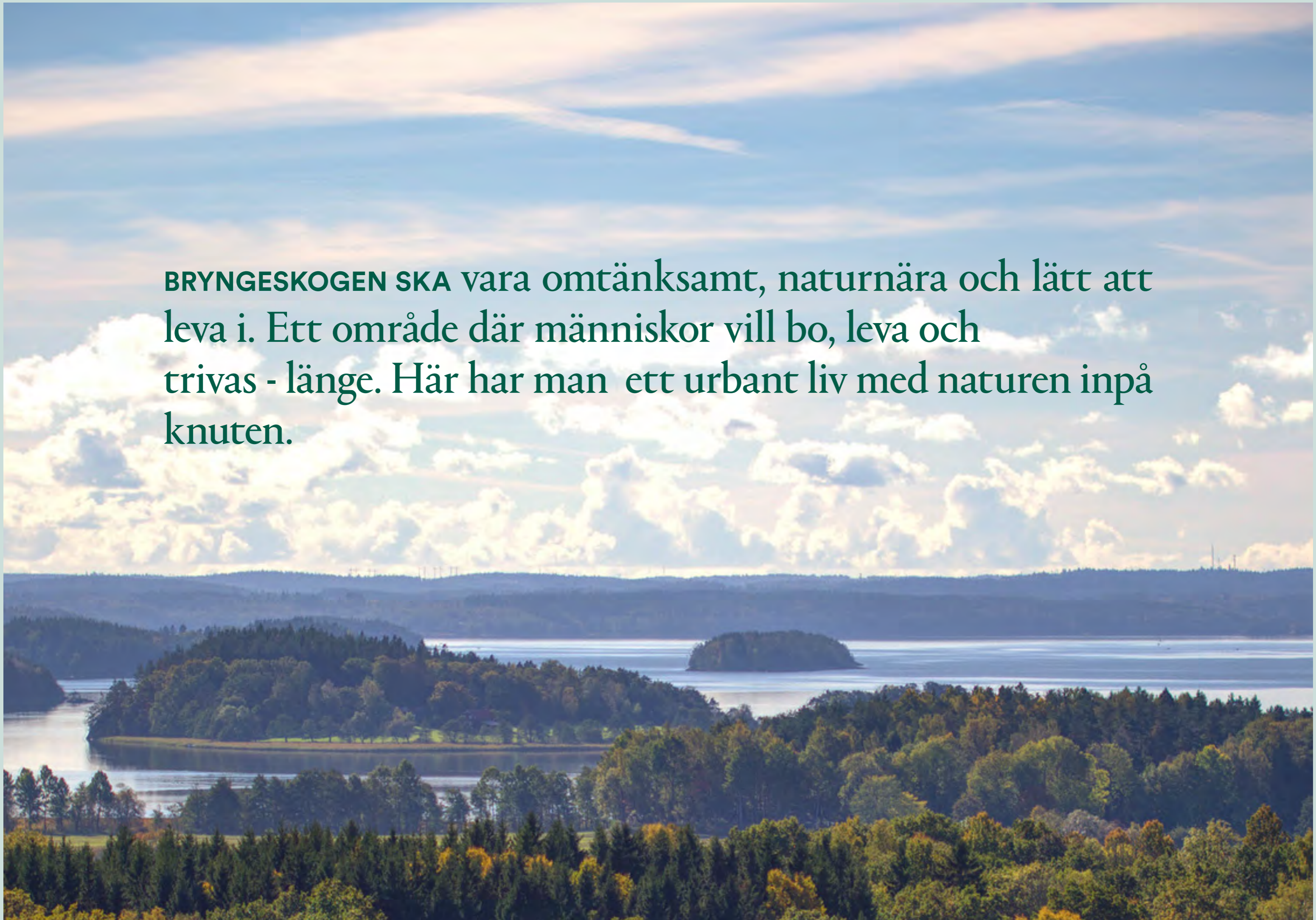
BILDER & ILLUSTRATIONER

Foton, bilder & illustrationer; Okidoki och Derome

01. VISION

OMTÄNKSAMT, NATURNÄRA
OCH LÄTT ATT LEVA

BRYNGESKOGEN SKA vara omtänksamt, naturnära och lätt att leva i. Ett område där människor vill bo, leva och trivas - länge. Här har man ett urbant liv med naturen inpå knuten.





KÄRNVÄRDE: OMTÄNKSAMT

GENOM EN OMHÄNDERTAGANDE gestaltning, väl avvägda val av material och tekniska lösningar och gemensamt socialt program blir området omhändertagande och projektet ansvarstagande - det blir hållbart.



KÄRNVÄRDE: NATURNÄRA

SKOGEN ÄR EN DEL av platsen och barriärsfritt rör man sig ut i naturen, som i sin tur letar sig in och finns med inne i området. Omgivande natur utgör inte bara en förutsättning för området utan formar den.



KÄRNVÄRDE: LÄTT ATT LEVA

GEMENSAMMA FUNKTIONER och ytor samt praktiska lösningar och erbjudanden förenklar vardagen. Bor man på Bryngeskogsvägen har man nära till livet; naturen, fritidsintressen, lek, samvaro och arbete.





① Vy söderut över området och den centrala gården



② Vy från sydost



③ Vy från nordost

02. STRUKTUR

OMRÅDE OCH KARAKTÄR

01. OMTÄNKSAMT

NÄR HÅLLBARHET är en given utgångspunkt är trä som materialval för både konstruktion och fasader en självklarhet. Det är omtänksamt både om oss, naturen och kommande generationer. Men även omtänksamhet om detaljer, övriga materialval och utformning av bostäderna och de gemensamma rummen är viktigt för hållbarheten på sikt och för att man ska känna sig omhändertagen - och känna just omtänksamhet.



02. NATURNÄRA

DEN STORA GEMENSAMA GÅRDEN gestaltas med flera mindre rum och platser i den kuperade terrängen. Släppen mellan husen säkerställer siktlinjer ut mot omkringliggande skog och in mot områdets gemensamma stora gröna gård.

Mellan husen och över den stora gården finns flertalet sammanbindande gångvägar. Befintliga stigar i, och i närheten av, området bevaras och stärks. Kungsvägen, som idag följer den befintliga mindre vägen upp från Charlottenbergsvägen i söder, integreras och leds fortsatt genom området. Det är lätt att ta sig ut i skogen!

03. LÄTT ATT LEVA

OCH LÄTT ATT GÖRA RÄTT. Enkla lösningar för allt från mobilitet, avfallshantering och fritidsintressen möjliggörs med gemensamma anläggningar och rum för både arbete och fritid. Med möjlighet till odlingar, samvaro och delning blir det lätt att leva ett gott liv i ett sammanhang med både grannar och natur.



För mobilitetsfrågan finns det en konkret lösning med planerad gemensamhetsanläggning. Parkeringsdäck kombineras med plats för samvaro, arbete, odling och andra fritidsaktiviteter vid sidan av moderna mobilitetslösningar som bil- och cykelpooler. Genom att samla en större del av parkeringsplatserna i ett parkeringsdäck skapas förutsättningar för att hantera ändrade vanor och behov i framtiden.

BRYNGESKOGEN

LÄNGSMED HUVUDGATAN ① och ena sidan av lokalgatan ② finns flerbostadshus i 4-5 våningar. Flerbostadshusen omringar den gemensamma stora gården ③.


Längs lokalgatans norra och östra sida möter lägre hus ett större sammanhängande område med radhus ④. I öster skärmas området tydligt av med en bullerskärm ⑤ mot E20. I sydväst avslutas området av ett omslutande flerbostadshus som ger kvarteret och gården skydd från buller.

DET NYA OMRÅDET ANGÖRS från Charlottenbergsvägen i söder via den nya huvudgatan. Härifrån tar man sig lätt ut på E20 och vidare mot Göteborg eller till centrala Alingsås. Genom området leder "Kungsvägen" ⑥ som en av de stigar och stråk som direkt leder ut i skogen. I norr byggs området samman med den befintliga bostadsbebyggelsen vid Topasgatan med en gångväg ⑦ och ansluts på så sätt till befintlig struktur och service. En större del av parkeringen löses i mobiltetshubben ⑧ vid huvudgatan eller i markparkering i anslutning till radhusen. Parkeringdäckets relativt enkla konstruktion ovan mark gör byggnaden reversibel och den kan på sikt ersättas helt eller delvis av annan bebyggelse när behovet av parkeringsplatser ändras.



03. BYGGNADER

RIK TRÄARKITEKTUR

The background of the image is a light-colored wood grain, possibly oak, with a prominent vertical grain. Overlaid on this is a pattern of dark, thin lines forming a series of interlocking diamonds or rhombuses. The text is centered within this pattern.

EN SINNLIG GESTALTNING AV BYGGNADER I TRÄ säkerställer långsiktighet och hållbarhet både avseende byggnadsmaterial och arkitektur.

TRÄARKITEKTUR

EN RIK TRÄARKITEKTUR ÄR BÅDE SINNLIG OCH KLIMATSMART. Med avstamp i omgivande natur och kultur har träarkitektur en given plats här. Trä låter sig formas och detaljeras så att en stor variation kan uppnås samtidigt som hela området hålls samman. Materialet kan bearbetas i alla delar av husens gestalt: form, geometri, volym och siluett. Med bearbetade reliefer och ornamentik kan kopplingen till traditionellt hantverk synliggöras.

Att bygga bostäder i trä är flexibelt, kostnadseffektivt och miljövänligare än att bygga i andra material. Trästommar kan både byggas på plats eller som volym- och vägg-/golvelement i fabrik och sedan monteras på plats.

Klimatpåverkan minskas också under driftstiden genom olika integrerade tekniska lösningar. I planen möjliggörs till exempel för solceller på byggnaders tak.



- ① Detalj och ornamentik som hantverksmässigt tillägg i ett emblem, Prästeryds terrasser, Alingsås, Okidoki
- ② Detaljer ger ett dekorativt uttryck och bidrar till upplevelsen av helheten, Charles Hill, Varberg, Derome
- ③ Brf Ramselyckan, HSB Göteborg, Okidoki
- ④ Moderna element hanterade med ett traditionellt formspråk; Ciselören, Eksjö, Okidoki

GEOMETRI & TYPOLOGI

BYGGNADERNA behöver ha en egen geometrisk figur för att skapa upplevelsen av området på lite längre avstånd. Siluetter och signaturmotiv skapas genom att dra ut, skjuta in, förskjuta och släppa upp delar av byggnadsvolymerna.

BYGGNADERNAS VOLYMER OCH HÖJDER anpassas till terrängen och de omkringliggande skogsbeväxta sluttningarna, samtidigt som byggnaderna förhåller sig till väderstrecken och ljusförhållanden.

BÅDE RADHUS OCH FLERBOSTADSHUS finns i området. Variationen i den byggda miljön ger omväxling och spänning. Samtidigt ger variationen i typologier och bostadsutbud plats för olika människor med olika behov och önskemål. Den demografiska variationen ger området en robusthet och livskraft över tid.



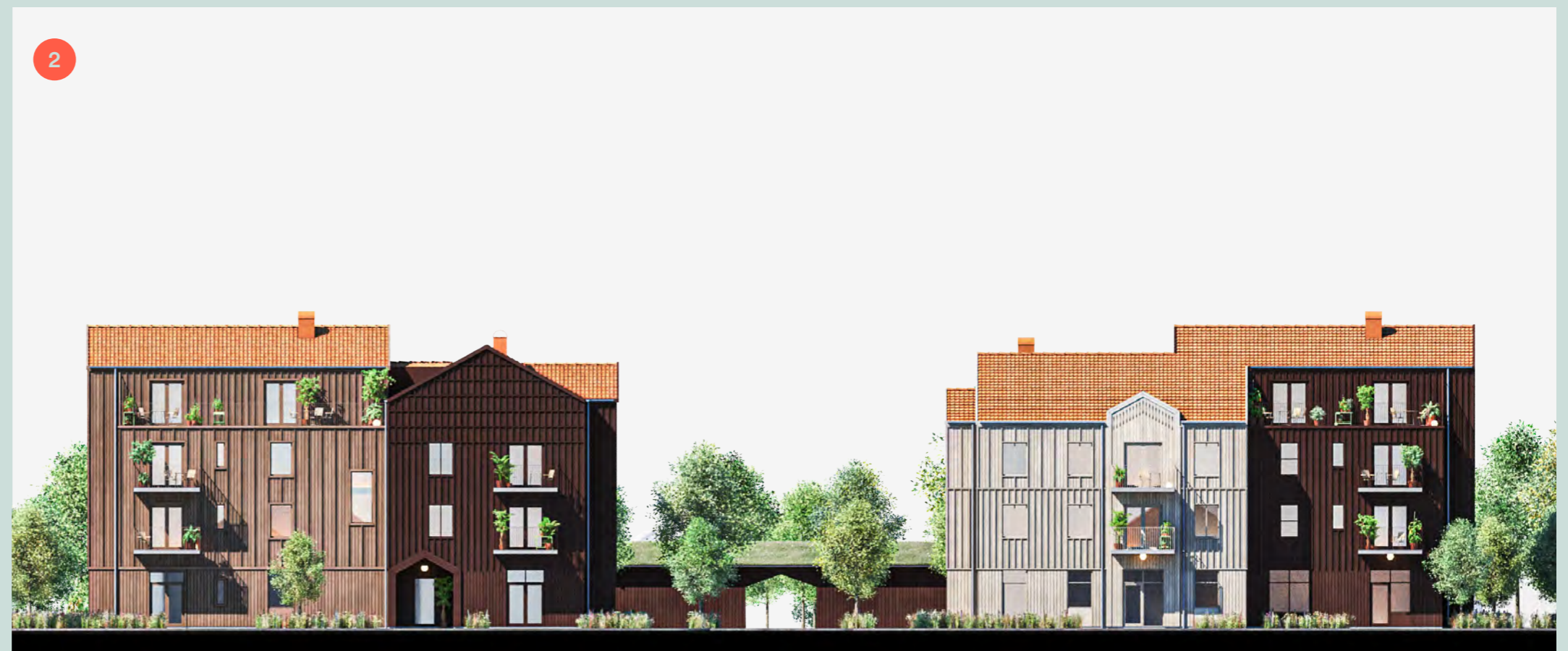
- ① Rik geometrisk bearbetning av byggnad, Notuddsparken, Västerås, Okidoki
- ② Genom att bygga samman hus kan portiker och entréer till gården markeras. En markerad sockelväning gör att husen upplevs lägre. Mellbystrand, Okidoki
- ③ Med tillägg av frontespiser och takkupor artikuleras byggnaderna, Möllegårdar, Derome
- ④ Genom att genomgående arbeta med sadeltak och formgivna avslut av byggnadsvolymerna byggs ett sammanhållet område där lägre gårdshus och radhus fungerar väl tillsammans med högre flerbostadshus. Strandlyckan, Kungsbacka, Derome

SILUETT & FORM

GENOM ATT GENOMGÅENDE arbeta med sadeltak och formge taken med olika vinklar och fall tydliggörs områdets avstamp i mer traditionell träbyggnation från omgivande landsbygd och från Alingsås traditionella stadskärna.

Med takkupor, burspråk och frontespiser bryts taken och byggnadsvolymerna upp vilket bidrar till den variation och rikedom på intryck som eftersträvas. Andra byggnadsdelar, gavelfält, indragna entréer, terrasser och balkonger bidrar också till formrikedomen och stärker områdets karaktär och arkitektoniska kvalitéter.

BYGGNADERNA BINDS SAMMAN där det är lämpligt för att förtydliga gaturummet och den mer privata gården. Gemensamma funktioner och ytor tas på så sätt omhand och ramar in gården samtidigt som tydliga entréer bildas.



- ① ② ③ Tydliga sadeltak med anslutande balkonger, terrasser, takkupor frontespiser och burspråk bryter upp volymerna och husens takfot och artikulerar siluetten. Notuddsparken, Västerås, Okidoki och Torparängen, Okidoki
- ② ③ Genom att bygga samman hus kan portiker och entréer till gården markeras och gemensamhetsfunktioner integreras. Mellbystrand, Okidoki

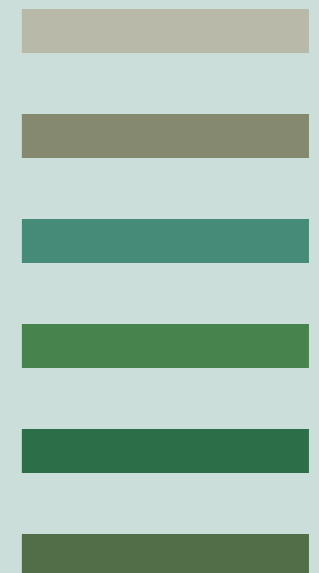
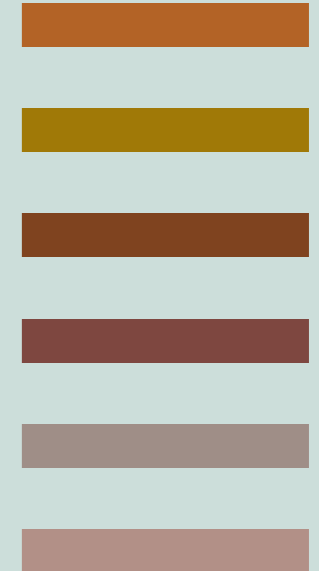
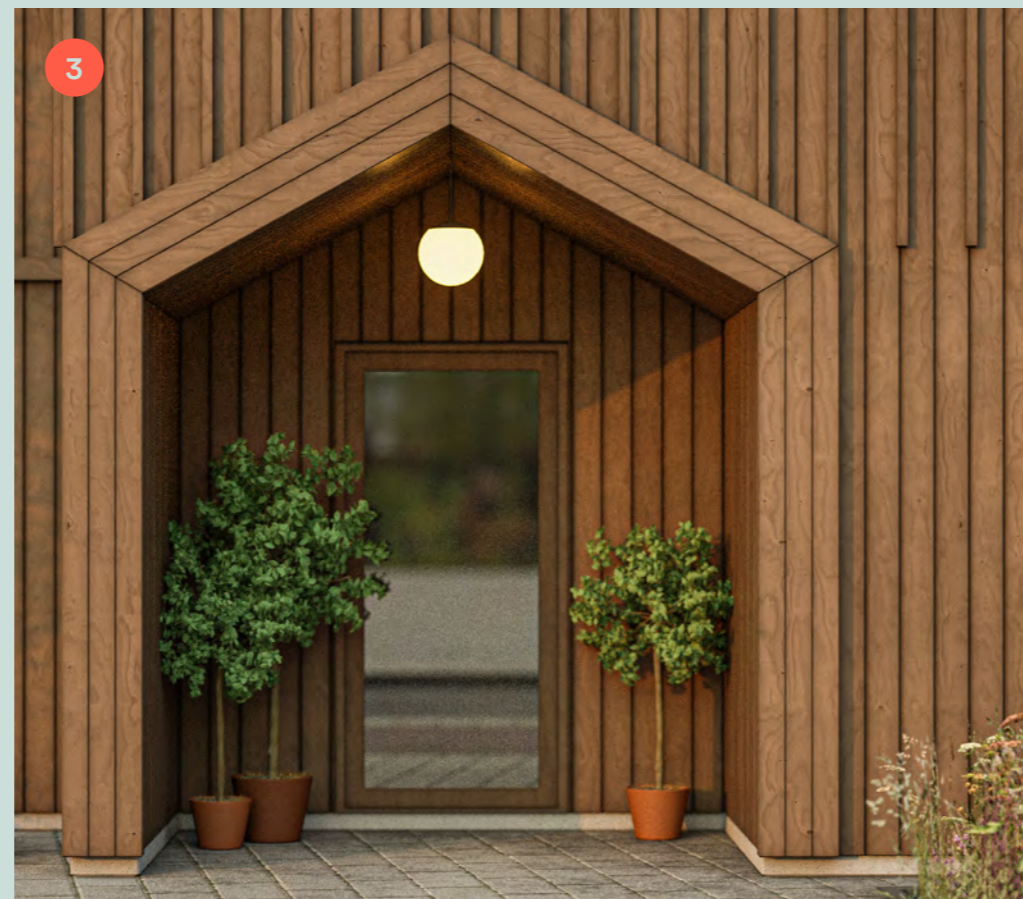
FÄRGSÄTTNING & DETALJERING

MED MÖJLIGHETERNA SOM TRÄETS oändliga formbarhet ger kan man med enkla, men effektfulla sätt, skapa lustfyllda upplevelser där arkitektur uppstår. Upplevelsen och uttrycket hos byggnadernas fasader kan varieras med reliefer som förstärker effekten av ljus och skugga, djup och skala. Med reliefbearbetade träpaneler som fasadmateriäl, kombinerat med veckningar och formgivna fönsteromfattningar kan man på detta vis nå en hög nivå av variation inom bostadsområdet med relativt enkla medel och på så sätt skapa självständiga, vackra byggnader.

MED EN LEKFULL DETALJERING och behandling av byggnaderna och materialen blir naturen och dess rikedom också återspeglad i byggnadernas utformning. Genom att addera mer detaljer och ornamentade partier, på utvalda byggnader, ges byggnaderna ett taktilt lager och en formrikedom - en lekfullhet och en känsla av omtänksamhet. Det ger också betraktaren något nytt att upptäcka då man möter husen på olika avstånd.

ÅRSTIDERNAS FÄRGER är utgångspunkten för färgsättningen. Från närliggande natur; löv- och barrskogens vår-, sommar- och höstskrud hämtas färger och toner. Harmoniserande ytbehandlingar och färger håller samman området.

- ① Ljus och skugga förstärks av reliefer och ger fasaderna liv. OneSixt, Brunnsbög, Okidoki
- ② Med en kulörskala som hämtas från dova naturfärger från skogens skiftningar under årstiderna hålls området samman samtidigt som en rikedom i variation är möjlig.
- ③ Med djupverkande reliefer som omringar fönster och dörrar adderas ytterligare en arkitektonisk kvalitet. Detaljbilder, Okidoki



04. GÅRD & GATOR

DE GEMENSAMMA RUMMEN

A photograph of a snowy forest. In the foreground, a wooden bench is constructed from stacked logs and horizontal planks, all covered in a light layer of snow. The bench is situated on a snow-covered ground. The background is a dense forest of tall, thin evergreen trees, also heavily laden with snow. The overall scene is serene and wintry.

I BRYNGESKOGEN är skogen närvarande; stigar, gläntor, lyckor, vatten, träd och markvegetation inspirerar till utformningen av de gemensamma rummen.

SKOGEN & RUMMEN

ETT STORT CENTRALT RUM BILDAR NAVET i området. Den gröna gården ① är belägen i kuperad terräng vilket ger förutsättningar för många små platsbildningar; rum och gläntor. Här säkerställs gena vägar för de boende och en variation av platser för odling, lek, fest och vila skapas. Gården blir en egen samlingsplats och samtidigt en av många gläntor i skogen. En variation av uteplatser som kan nyttjas under årets alla årstider och en så hög tillgänglighet som möjligt eftersträvas.

I radhusområdet finns det plats för en gemensam uteplats och lekplats ②. Söderut möter området omgivningen och utblicken mot söder med en mer öppen och gles skogsbacke ③ med bevarad vegetation.

Huvudgatan ④, med integrerad dagvattenhantering och gång- och cykelbana, strukturerar bebyggelsen längs en axel i nord-sydlig riktning. Lokalgatan ⑤ flankeras likaså av en gång- och cykelbana och en trottoar på den andra. För att få tydliga gårds- och gaturum kan byggnaderna här byggas samman med staket, plank och spaljéer samordnat med miljörum och cykelparkering. En gångförbindelse upp mot Topasgatan ⑥ angör området i norr. "Kungsvägen" ⑦ får en delvis ny dragning genom området men ansluter till befintligt led i norr och i söder.



LJUSDESIGN

LJUSDESIGN HANDLAR om att göra våra offentliga rum vackert gestaltade, bidra till ökad kvällsekonomi, energieffektiva anläggningar och att främja sociala aktiviteter. Det handlar också om att skapa trygga, jämställda, säkra och tillgängliga miljöer för människor.

UNDER DET MÖRKA VINTERHALVÅRET har belysningen stor inverkan på hur vi upplever och använder våra utemiljöer. Därför är det viktigt för området och de boende att en medveten ljusdesign integreras i planeringen av gemensamma utrymmen och platser - för att göra dem mer användbara året runt.

BELYSNING KAN HJÄLPA användarna att identifiera entréer och ge ett varmt välkomnande, men också att skapa rum i rummet och visuella målpunkter längs stråk.

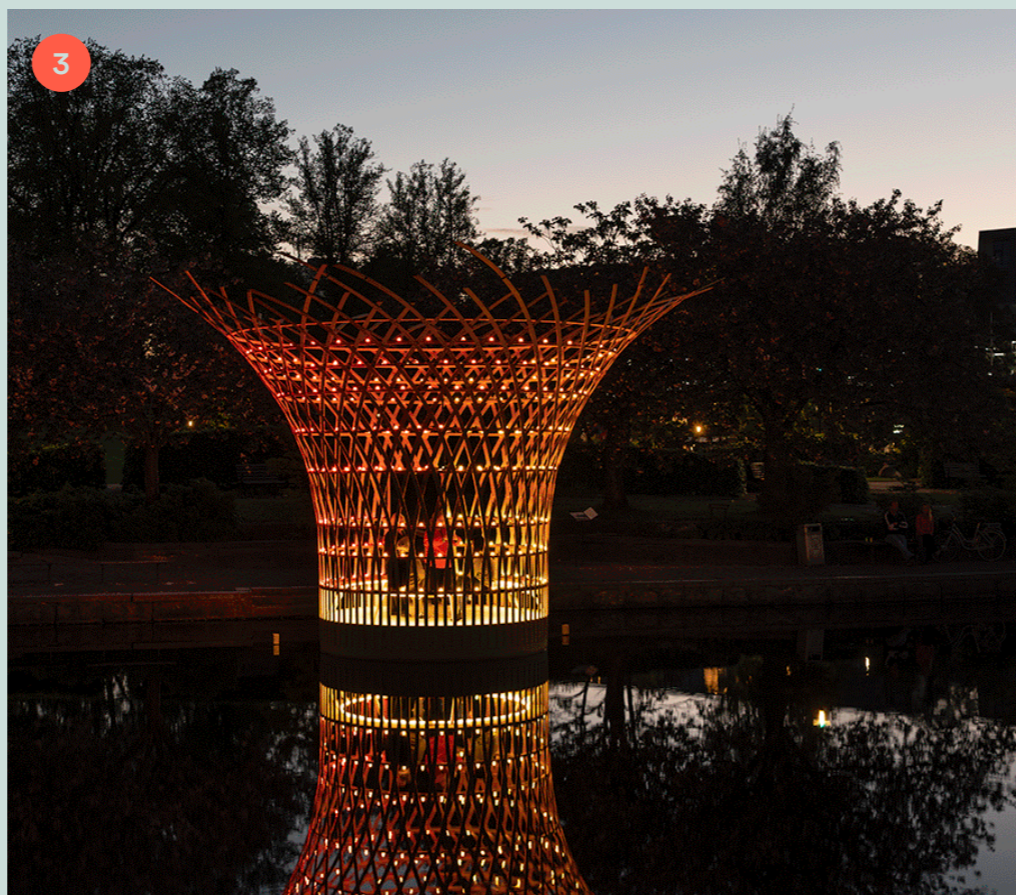
SOM EN NATULIG del av gestaltningen av de gemensamma rummen, men också som ett formgivande grepp av byggnader och anläggningar, integreras ljussättning och ljusdesign i utformningen av Bryngeskogsvägen. Kopplingen blir tydlig till Alingsås stads tradition av konkret arbete med ljus och ljusdesign i stadsmiljön.

① Med belysning kan trygghet och orienterbarhet säkerställas.

② Belysning kan förena större gemensamma rum och göra dem användbara under större delar av året och dygnet.

③ Med ljusdesign kan objekt, byggnader och platser markeras och upplevelser skapas.

④ Rum i rummen skapas lätt med en medveten ljusdesign.



GÅRDEN

GESTALTNINGEN AV GÅRDEN utgår från den vilda naturen. Material och växtval plockas från angränsande natur. Platser och stråk relaterar till utblickar mot skogen. Den grönskande gården med stora träd och vattenspeglar är upplevelserik och spännande. Genom terrasseringar och sammanbindande stigar och gångar skapas en tillgänglig gård med plats för många olika rum och gläntor med ett varierat program. Här finns platser för årets alla årstider - för lek, fest, samvaro och vila. Man kan gunga, spela boule, träna, grilla, så och skörda eller åka pulka i vinterbacken.

OMSORGEN OM DETALJERNA är anspråksfull och viktig för att gestalta gården som en naturgård - som det gröna hjärta den är. Lekplatsredskap, bänkar och andra möbler, markbeläggning och växtlighet hämtas och anpassas alla till omgivande natur för att samverka med den och tillsammans utgöra en lustfylld helhet. En plats som över tid tillåts ändras och färgas av dess besökare och deras aktiviteter, liksom av naturen och årstiderna.



- ① Med terrasseringar och gångar på skrå görs gården tillgänglig och rik på platser och rörelsemöjligheter.
- ② Integrerade platser för lek och träning bidrar till att akivera gården.
- ③ Anläggningar och planteringar möter befintlig natur med omsorg och rum skapas i rummet. Platserna kan ha flera funktioner: dagvattenbädd eller äng för insekter och bin.
- ④ Med vattenspeglar adderas liv och ljus.
- ⑤ Detaljer och möten mellan naturen och det byggda är viktiga för helheten.

DET GEMENSAMMA

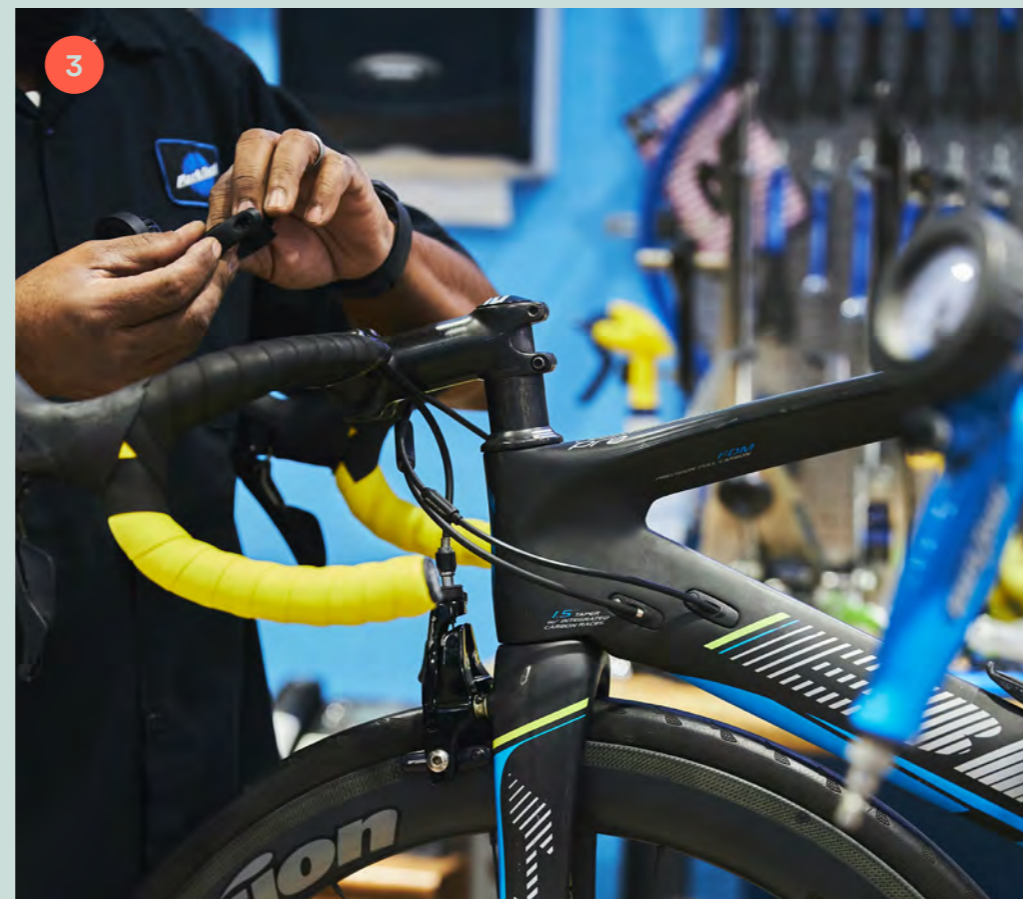
MOBILITESHUBB & GEMENSAMHETSHUS kombineras i förslaget och förläggs centralt. Lokalerna och parkeringen nås lätt både från gården och från huvudgatan. Genom att samförlägga flera funktioner skapas en viktig nod, eller hubb för området. Här rör sig dagligen de boende i området och möten och utbyten kan ske både planerat och oplanerat

FELLESHUSET inrymmer flexibla lokaler som kan användas av olika personer, på olika sätt under dygnet och under årets alla säsonger. De uppvärmda rummen för arbete och samvaro kompletteras av servicefunktioner så som ett mindre kök och toalett. Men här finns även odlingsmöjligheter i ett växthus och utomhusplan för boule, dans eller filmvisning.

PARKERINGSDÄCKET byggs i tre plan mot gatan och två plan i souterräng mot gården. På dess tak står gemensamhetshuset och dess växthus. Här kan man enkelt planera för infrastruktur för att ladda både elbilar och elcyklar, upplåta platser för en bilpool och ha en effektiv och praktisk cykelparkering med en mindre cykelverkstad för underhåll och reparationer.

DEN PUBLIKA BYGGNADEN blir en symbolbyggnad för området, en samlingsplats och identitetsbärare. Gestaltningen blir därför viktig för hela området och för de boende. Gemensamma anläggningar i övrigt, så som miljörum och cykelskjul, behandlas med samma omsorg om detaljerna och med liknande manér för att ge området en sammanhållen helhet.

- ① Växthus som gemensamhetsyta och möteslokal
- ② Gårdshus med gemensamma växthus och med integrerat miljörum och cykelparkering kan bli en port till den gemensamma gården. Torparängen, Okidoki
- ③ Med utrymme för en gemensam cykelverkstad och bra cykelparkeringar uppmuntras cykel användningen.
- ④ Stadsberget i Piteå, ett exempel på ett parkeringshus med integrerade mötesplatser byggt i trä.
- ⑤ Omsorgsfullt planerade uteytor bidrar till en ökad användning och attraktivitet. Charles Hill, Derome



05. EKOSYSTEMTJÄNSTER
I SYNK MED NATUREN



SKOGEN, TRÄDEN, VATTENSAMLINGAR OCH PLANTERINGAR är alla delar i skapandet av ekologiska och sociala värden. Genom att identifiera och utveckla befintliga styrkor blir Bryngeskogen ett område som skapas utifrån naturens villkor.

NATURENS RESURSER

Längst med områdets huvudgata ① förstärks skogsbrynet och blommande och bärande buskar, som exempelvis hassel, slånbar och hartsros planteras. Buskarna luckrar upp gränsen mot naturområdet och bären kan bli föda till fåglar och mindre däggdjur, så som möss och ekorre men även bin och humlor.

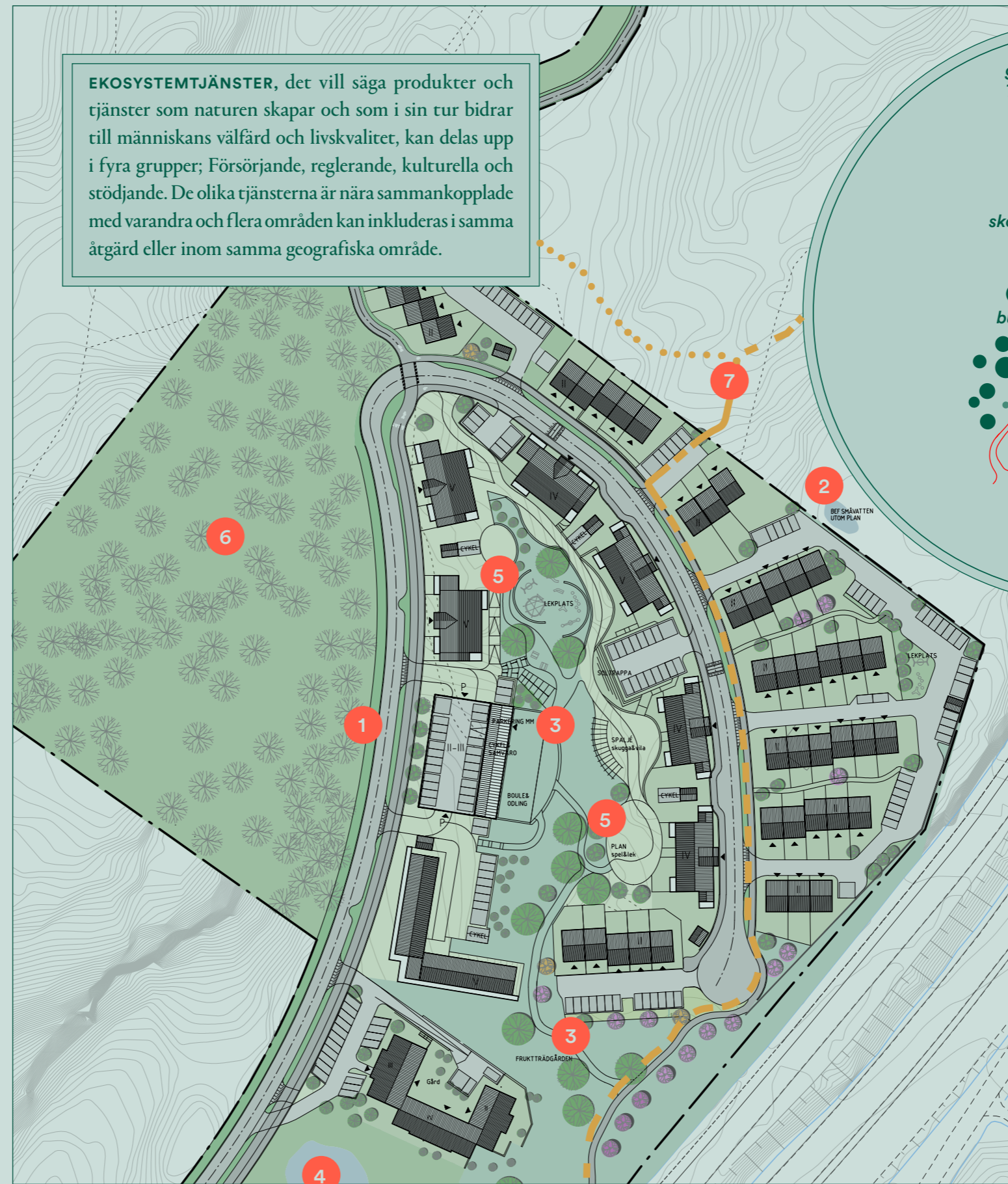
Direkt nordost om planområdet finns ett befintligt småvatten ② vilket utgör livsmiljö för grodor och salamandrar. Genom att placera ut död ved på olika platser i området utökas groddjurens livsmiljö ③. Veden kan även ha en positiv inverkan på fladdermöss habitat.

Söder om planområdet anläggs en ny dagvattendamm ④. Denna bidrar, utöver att i likhet med den befintliga dammen vara livsmiljö för djur, insekter och växter och groddjur, även med fördröjning och infiltrering av vatten. Dammen är därigenom både stödjande och reglerande.

I anslutning till idrotts och lekplats centralt i området planteras flera träd ⑤. Träden tillhandahåller skugga och vindskydd och förhindrar erosion. De skapar också livsmiljö för insekter och djur. Genom att göra naturen till en förlängning av de båda lek- och idrottsplatser kan människors fysiska och mentala hälsa påverkas i en positiv riktning.

Området är beläget i anslutning till en skogssluttning och omgivet av skog på flera sidor ⑥, vilket är en förutsättning som tas omhand och bejakas i bostadsområdet. Skogen medför en stor variation av stödjande, reglerande och kulturella ekosystemtjänster, exempelvis livsmiljö för djur och luftrening - dessa ekosystemtjänster stöds och främjas i utformningen av området.

EKOSYSTEMTJÄNSTER, det vill säga produkter och tjänster som naturen skapar och som i sin tur bidrar till människans välfärd och livskvalitet, kan delas upp i fyra grupper; Försörjande, reglerande, kulturella och stödjande. De olika tjänsterna är nära sammankopplade med varandra och flera områden kan inkluderas i samma åtgärd eller inom samma geografiska område.



Kungsvägen ⑦ är en äldre färdväg vilken kommer ledas genom området. Den bidrar, tillsammans med det övriga stignätet till att öka tillgängligheten och bidrar där med till människors fysiska och mentala hälsa. Även Potatisleden och Gotaleden passerar i anslutning till området.

EKOSYSTEM

BÄRBUSKAR OCH VÄXTHUS, fruktträd och utomhusodlingar bidrar med mat samtidigt som det skapar nya mötesplatser, ökar den biologiska mångfalden och bidrar till ett föränderligt landskap. En variation av arter, anpassade till den jordmån och de förhållanden som finns på platsen idag, föreslås.

LANDSKAPET KOMMER MODELLERAS OM till följd av den nya exploateringen. Återanvändning av befintliga massor inom området kan minska miljöpåverkan och genom att placera byggbodar på mark där det senare ska uppföras byggnader och utgår från planerade vägar vid anläggning av körbara ytor kan påverkan på marken minimeras.

DEN NYA DAGVATTENDAMMEN och det befintliga småvattnet utgör habitat åt djur och insekter. Det bidrar till att öka områdets biologiska mångfald. Genom att skapa levnadsmiljöer för exempelvis groddjur och insekter på andra platser i området, genom upplag av död ved eller gropar med stenar, kan miljön förbättras ytterligare.

BARNNS KREATIVITET UPPMUNTRAS genom platser som kan användas på olika sätt. Genom att inkludera den omgivande naturen i exempelvis växtlighet och höjdskillnader i lekplatsens design och utforma lekredskap som kan användas på olika sätt stimuleras inte bara barnens fysiska förmåga utan även den mentala.

DEN OMGIVANDE NATUREN är tongivande i områdets utformning. Genom att utveckla vandringsstigar genom markbeläggning och skyltning/markering går det att påverka sannolikheten för att människor använder dessa.

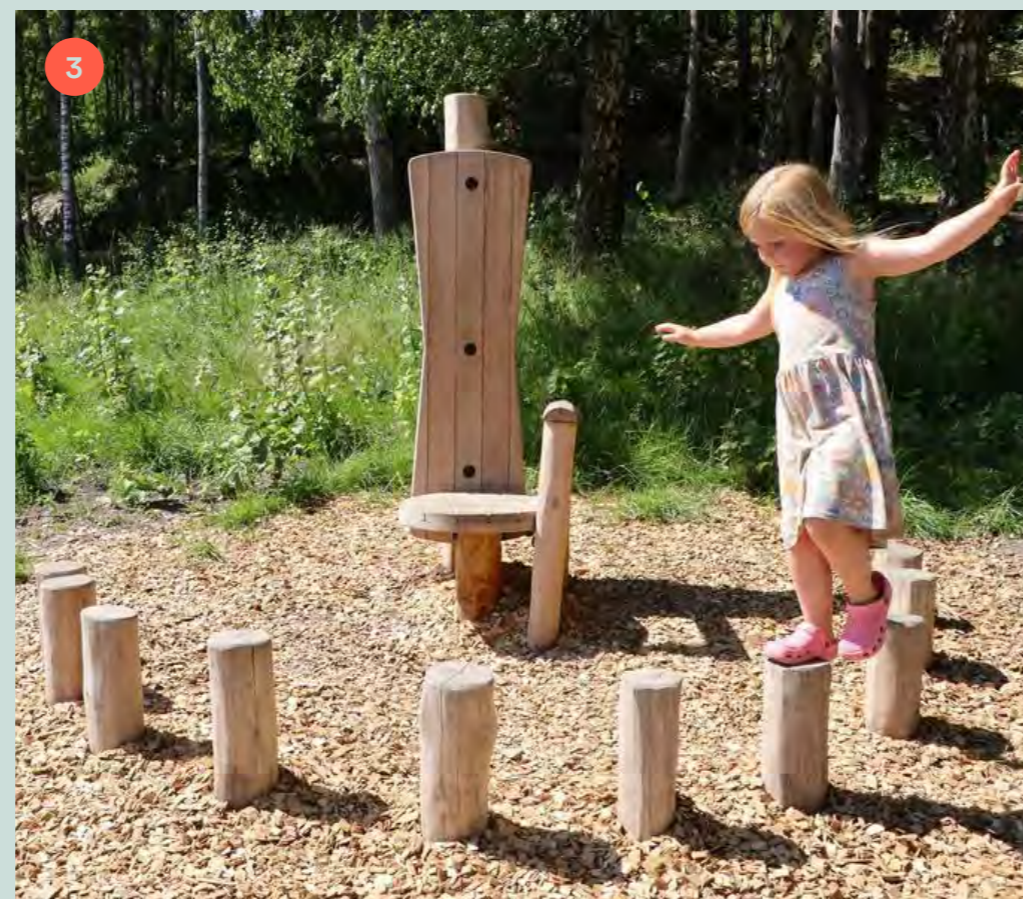
- ① Bärbuskar bidrar med föda för människor och djur
- ② Dagvattendamm kompletterar befintligt småvatten då den utgör livsmiljö för växter, djur och insekter.
- ③ Genom att utnyttja naturen i utformandet av vistelseytor och lekplatsen kan naturen bli en del av vardagen.
- ④ Väl underhållna och tydligt skyltade naturstigar bidrar till att tillgängliggöra naturen.



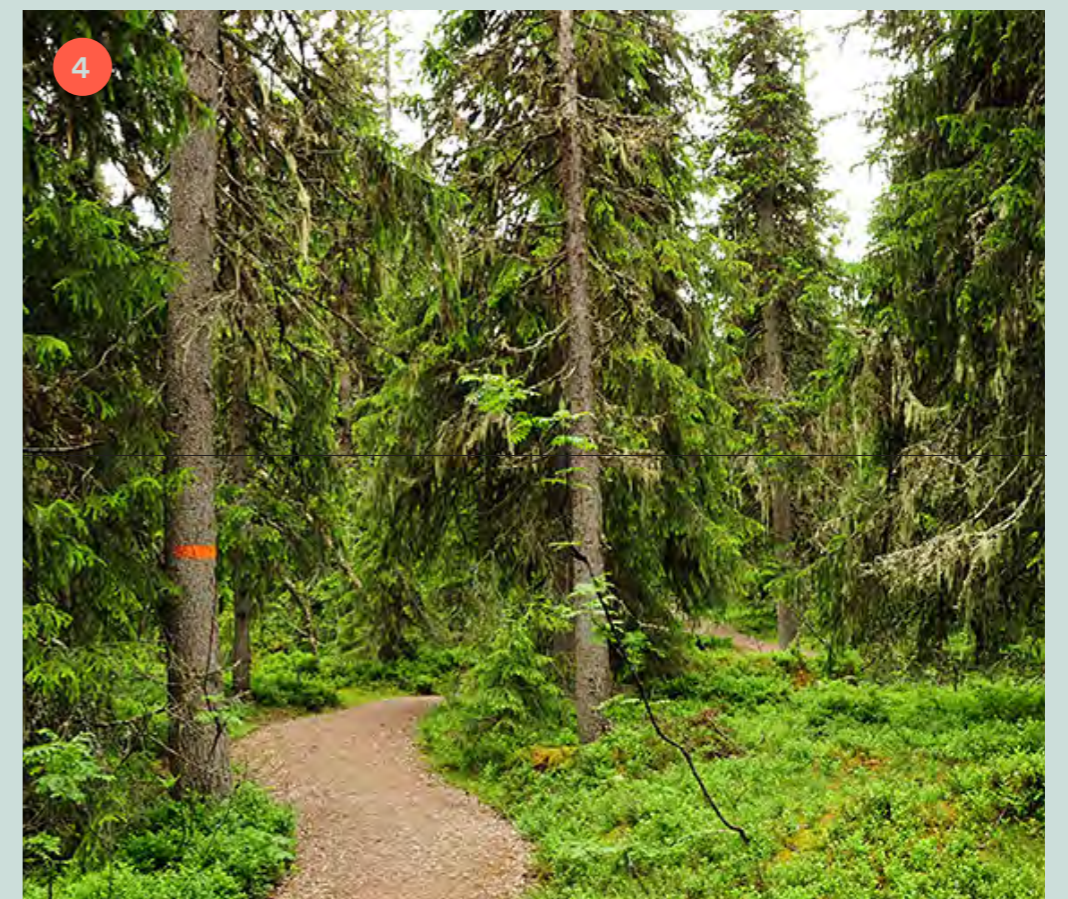
1



2



3



4

Derome × OKIDOKI