



Information till dig som förälder

När ditt barn behöver bo
någon annanstans.



ALINGSÅS
KOMMUN

Vi har gjort den här broschyren till dig som förälder för att du ska få svar på frågor som du kanske har. Du kan även fråga barnets socialsekreterare.

Det är viktigt att du vet varför ditt barn är placerat. Du ska känna till vad som planeras och vad som krävs för att barnet ska kunna flytta hem igen.



Placering

Om barnet behöver bo någon annanstans än hos dig för kortare eller längre tid kan socialtjänsten föreslå placering.

Det vanligaste är att du och socialtjänsten har kommit överens om att barnet inte ska bo hemma (SoL). Beslutet kan också vara mot din eller ditt barns vilja (LVU).

Varför placering?

Det kan finnas många olika orsaker till att barn behöver placeras:

- » Att barn inte får det de behöver för att må bra och utvecklas.
- » Att barn gör saker som är farligt för sig själv eller andra.

Olika typer av placering

Familjehem

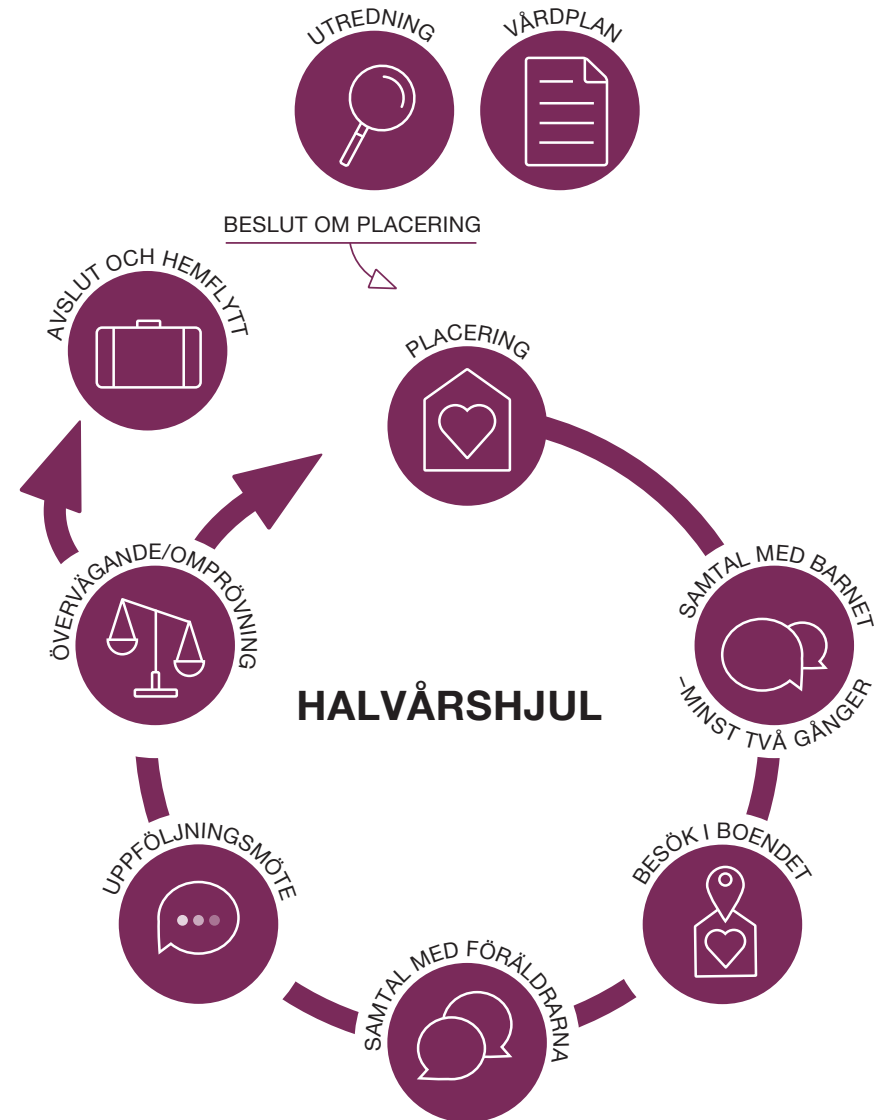
Ett familjehem är en familj som tar emot barn och unga som inte kan bo hemma. Alla som vill bli familjehem ska utredas av socialtjänsten och får utbildning och stöd för att ta hand om barnet på bästa sätt. Det behövs olika slags familjehem för att kunna möta olika barn.

HVB/SiS-institution

Ett HVB är ett boende där det finns utbildad personal hela tiden och där det bor flera barn. Ett HVB tar emot barn och unga som behöver mer hjälp än vad en familj kan ge.

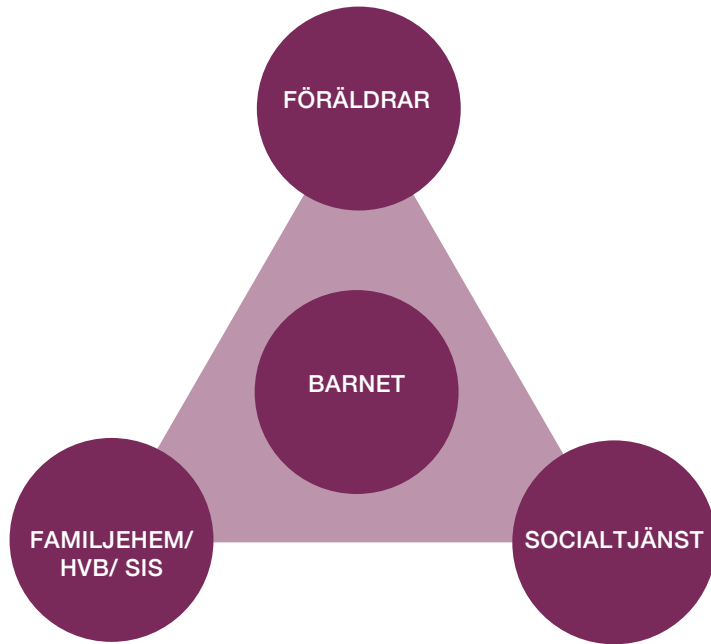
En SiS-institution tar emot barn och unga som har svåra problem som missbruk eller begår brott. Det fungerar som ett HVB men det finns låst avdelning om det behövs.

Socialtjänsten ska var sjätte månad ta reda på hur det går för barnet och dig. Detta gör de genom att ha samtal med barnet, dig och boendet.



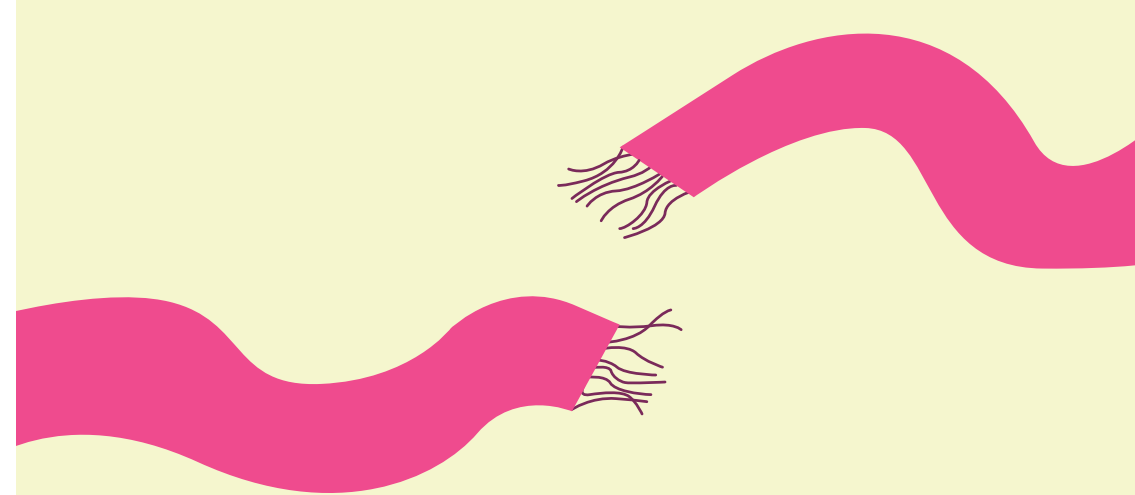
Det tredelade föräldraskapet

När barnet är placerat behöver du, socialtjänsten och boendet arbeta tillsammans. Det kallas för ett tredelat föräldraskap. Det betyder att fler vuxna hjälper och ser barnet.



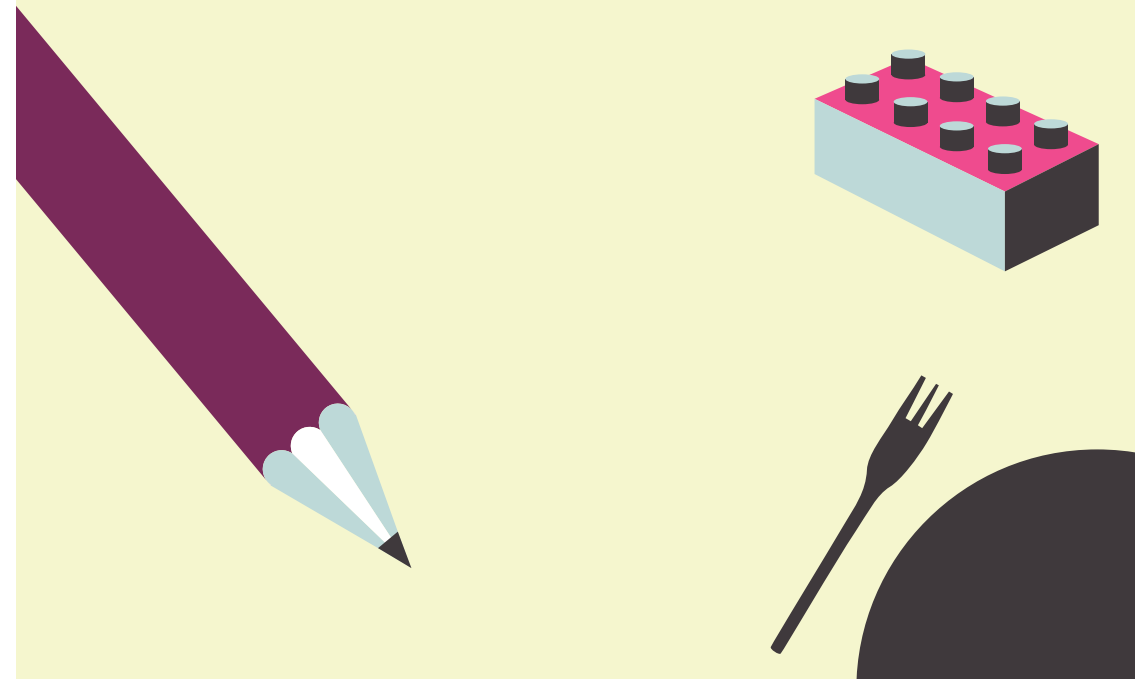
Socialtjänstens ansvar

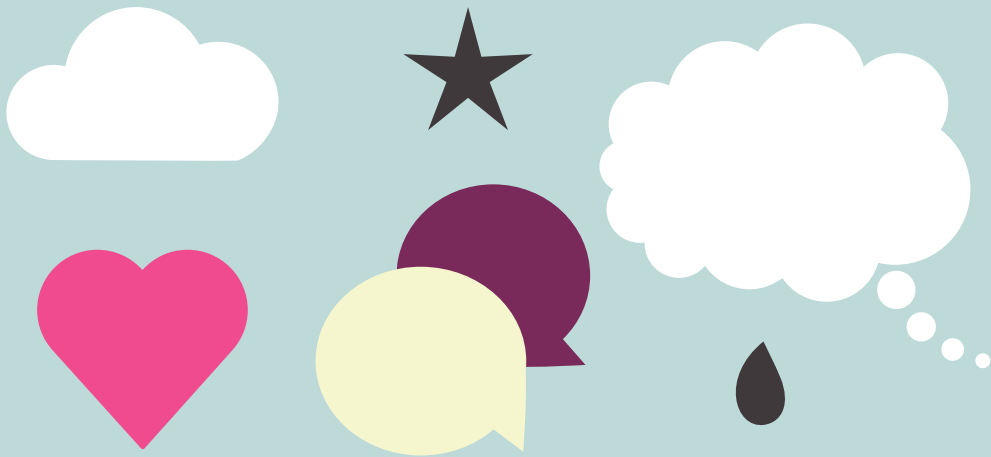
Det är socialtjänsten som har ansvaret för att barnet får den vård och omsorg som barnet behöver. Socialsekreterare pratar med barnet om hur det mår och har det i boendet. Det är socialtjänsten som ansvarar för att planera umgänge. Hur ofta och på vilket sätt beror på vad som blir bäst för barnet.



Familjehemmet, HVB och SiS ansvar

Boendet har ansvar för kläder, mat, läsläsning och annat i vardagen. Boendet ska hjälpa till så att du får träffa barnet så som det är bestämt.





Förälders ansvar

Även om du under en längre eller kortare tid inte kan ta hand om ditt barn så är du mamma eller pappa (vårdnadshavare) till barnet. Det du vet om barnet är viktigt. Du kan berätta för boendet vad barnet tycker om och annat som är bra att veta.

Ibland behöver du skriva på en fullmakt för att boendet t.ex. ska kunna hämta ut medicin på Apoteket.

Förälders rättighet

Att vara förälder till ett barn som inte kan bo hemma kan väcka många känslor. Då finns det stöd och hjälp att få:

- » Krisstöd
- » Familjebehandling

Du har rätt till information om hur det går för barnet och att läsa barnets journal.

Om du tycker att något är fel på vården av ditt barn

Är du inte nöjd med vården av ditt barn ska du prata med barnets socialsekreterare. Du kan också prata med socialsekreterarens chef. Känner du att de inte lyssnar kan du vända dig till Inspektionen för vård och omsorg (IVO).

Barnets rättigheter

Alla barn har rätt att växa upp i en trygg miljö.

Barnet har rätt att:

- » Veta varför barnet är placerad.
- » Vara med när man planerar saker som gäller barnet.
- » Veta vem som är barnets socialsekreterare och hur barnet kommer i kontakt med denna.
- » Få möjlighet att prata ensam med sin socialsekreterare.
- » Säga vad barnet tycker och bli lyssnad på.
- » Få veta vad som skrivs om barnet.
- » Få hjälp till utbildning eller annan sysselsättning.

När barnet har fyllt 15 år har barnet rätt att:

- » Ansöka hos socialtjänsten om det barnet tycker sig behöva.
- » Få information om beslut och överklaga beslut som gäller barnet.
- » Säga ja eller nej till insatser som socialtjänsten föreslår.



Synpunkter på placeringen

Om barnet inte tycker att placeringen eller planeringen är bra ska barnet prata med sin socialsekreterare. Barnet kan också ta kontakt med Inspektionen för vård och omsorg (IVO).

Avgifter och bidrag

Enligt lagen ska föräldrar försörja sina barn. När ett barn är placerat av socialtjänsten ska föräldrarna betala för en del av vården tills barnet fyller 18 år eller när barnet gått ut gymnasiet.

Socialtjänsten meddelar hur mycket du ska betala. När ditt barn placeras påverkas även andra bidrag. I slutet av broschyren hittar du mer information om bidrag som påverkas vid en placering.

Bidrag som påverkas av att ditt barn placeras

Barnbidrag – Ska enligt Försäkringskassan alltid följa barnet. Därför kommer barnbidraget att flyttas över till familjehemmet eller kommunen. Även flerbarnstillägget kan påverkas.

Bostadsbidrag/tillägg – Kontakta Försäkringskassan för att få svar på om ditt bostadsbidrag påverkas av att barnet inte längre bor hemma.

Studiestöd från CSN – Som vårdnadshavare kan du behålla barnets studiestöd, men det ska komma barnet till godo. Socialnämnden kan ibland om det finns särskilda skäl begära att studiestödet ska betalas till socialnämnden.

Underhållsstöd – Du har inte rätt till underhållsstöd när barnet är placerat. Du måste själv ansöka om underhållsstöd hos Försäkringskassan om placeringen upphör.

Vårdbidrag – Försäkringskassan beviljar inte vårdbidrag för placerade barn. Kontakta Försäkringskassan om du vill veta mer.

Försörjningsstöd – Beviljas inte för kostnader för barnet när barnet är placerat. Du kan ansöka om försörjningsstöd för umgänge och umgängesresor.

Barnpension – Barn har rätt till barnpension om den ena eller båda föräldrarna är avlidna. Barnpension betalas ut av Pensionsmyndigheten.

Ordlista och lagar/ föreskrifter

Socialtjänstlagen: Förkortas oftast SoL. SoL är den lag som styr socialt arbete i Sverige. Om barnet är placerat enligt SoL är det en frivillig placering. De delar av lagen som främst används vid placering är 4 kap 1 § SoL och 6 kap SoL.

Lagen med särskilda bestämmelser om vård av unga: Förkortas oftast LVU. LVU används när barn placeras mot deras eller föräldrarnas vilja. Det är domstolen som avgör om barnet ska placeras enligt LVU.

Socialnämnden: Är förtroendevalda politiker i en kommun. De har ansvaret för socialtjänstens arbete.

Socialtjänsten: Finns i varje kommun och de jobbar för att alla i kommunen ska ha det bra. Läs mer på kollpasoc.se.

Socialstyrelsen: Är en statlig myndighet som ska ge stöd till och följa upp bland annat socialtjänsten. De tar också fram föreskrifter (bindande regler) och allmänna råd (rekommendationer) om hur socialtjänsten ska leva upp till föreskrifter och lagar.

Inspektionen för vård och omsorg:

Förkortas IVO. IVO ska se till att kommunens socialtjänst följer lagen. Om du tycker att något är fel kan du kontakta IVO; ivo.se. IVO kan inte ändra ett beslut som fattats av en socialnämnd eller domstol.

Socialsekreterare: Utreder barn och familjer som kan behöva stöd eller hjälp och följer upp barnets behov.

Familjehemssekreterare: Arbetar med att utreda och ge stöd till familjehem.

Familjehemsutredning: Är en bedömning av familjens lämplighet att ta emot barn i sitt hem. Ett familjehem ska vara tryggt, säkert och kunna ge värme och omsorg. I utredningen kontrolleras bland annat Polisens brotts- och misstankeregister.

Umgängesplanering: Är en planering för hur och när barnet ska träffa sina föräldrar och syskon samt andra för barnet viktiga personer.

Övervägande: Är en uppföljning som görs när barnet är placerat enligt SoL eller 2§ LVU (på grund av hemförhållanden). Varje halvår ska socialtjänsten överväga om barnet fortfarande har behov av placering och hur det går för barnet.

Omprövning: Är en uppföljning och prövning som görs när barnet är placerat enligt 3 § LVU (på grund av barnets eget beteende). Varje halvår ska socialtjänsten ompröva om barnet fortfarande har behov av placering och hur det går för barnet.

Vårdplan: Är en beskrivning av vad barnet behöver för att ha det bra i vardagen. Socialtjänsten skriver vårdplanen. Vårdplanen beskriver målen med vården.

Genomförandeplan: Beskriver vem som ska hjälpa barnet med olika saker och hur det ska göras. Genomförandeplanen planeras gemensamt mellan socialtjänsten, familjehemmet, förälder och barnet.

Vårdnadsöverflyttning: Är när vårdnaden för barnet flyttas från föräldrarna till familjehemsföräldrarna. Det kan man göra när barnet bott en längre tid i familjehemmet om socialtjänsten och domstolen bedömer att det är bäst för barnet.

Kontaktuppgifter socialsekreterare:

Namn.....

Telefon.....

E-post