



Planprogram

Sollebrunns tätort

Antagandehandling

Upprättad 2021-04-09, dnr 2020.523 KS



ALINGSÅS
KOMMUN

Medverkande

I framtagandet av detta planprogram har planenheten, gata- parkenheten, exploateringsenheten och samhällsstrategiska teamet, miljöskyddsenheten, GIS-enheten, barn- och ungdomsförvaltningen, Alingsåshem, Räddningstjänsten Vårgårda Alingsås, avfallsenheten, VA-avdelningen samt Sweco deltagit.

Ett stort tack riktas också till medverkande från Bjärkelyftet, Bjärkeföretagens förening, högstadiets elevråd på Sollebrunns skola, med flera.

Lovisa Grahn, planarkitekt
Sara Ekelund, biträdande planarkitekt



Fig. 1 Adress- och servicekarta över Sollebrunns tätort

Vad är ett planprogram?

Syftet med ett planprogram är att översiktligt utreda förutsättningarna och lämplig markanvändning för ett område, samt att behandla frågor såsom bebyggelse, trafik, miljö, och genomförande i ett tidigt stadie. I processen att ta fram ett planprogram ingår ett samråd där det finns möjlighet att lämna synpunkter på förslaget.

Det färdiga programmet anger kommunens avsikter med området och utgör en grund för kommande detaljplanering. Till skillnad från detaljplanen så är planprogrammet inte juridiskt bindande, utan endast vägledande.

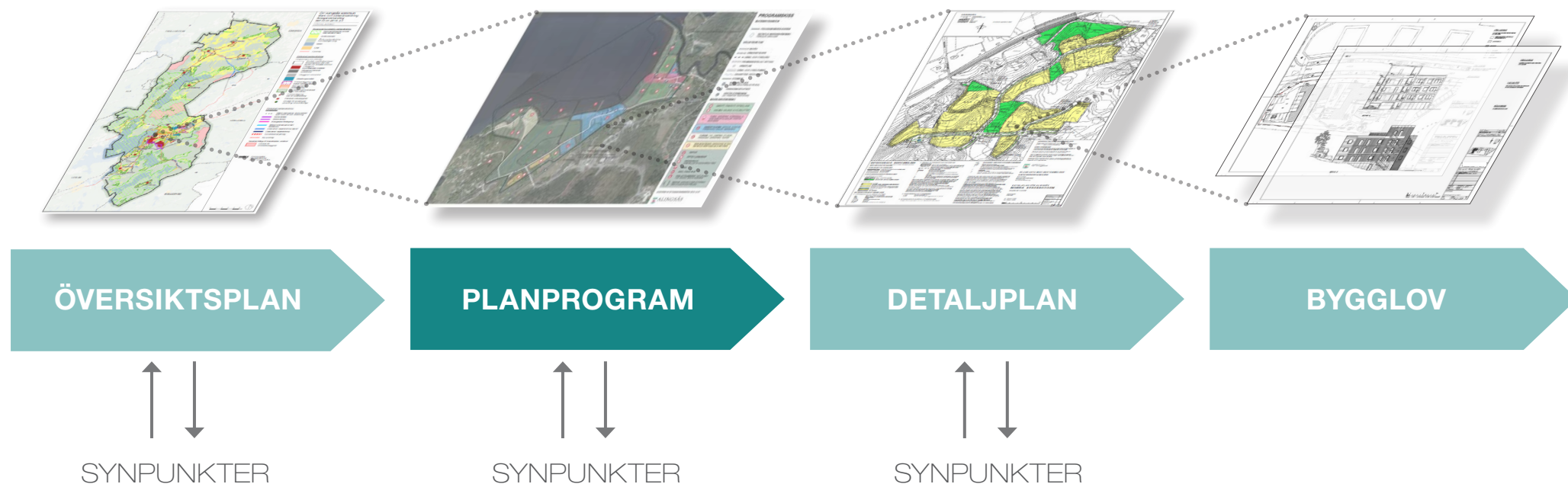


Fig. 2 De olika skalnivåerna i fysisk planering, som ger flera möjligheter till delaktighet i processerna

Sammanfattning

Syftet med planprogram för Sollebrunns tätort är att utreda möjligheterna för utbyggnad av bostäder och verksamheter. Syftet är också att se över förutsättningarna för, och ge förslag på, utveckling av de offentliga miljöerna för ökad trivsel samt höjd trafiksäkerhet och tillgänglighet för fotgängare och cyklister. Planprogrammet ska fungera som underlag, stöd och vägledning inför kommande detaljplanering.

Planprogrammet anger fyra strategier: *ta vara på lokal kunskap, komplettera bebyggelsen, stärk gång- och cykel och utveckla de offentliga rummen.* Varje strategi innehåller åtgärdsförslag.

Åtgärdsförslagen är nya bostäder i form av ca 35-50 lägenheter, centrumutveckling, tre alternativa platser för en samlad förskola för 120-160 barn, nya gång- och cykelvägar, en Hälsans stig samt dagvattenanläggningar som kan ta om hand ökade regnmängder och även stötta biologisk mångfald.

En genomgång av gällande detaljplaner för bostäder och industri- och verksamhetsmark görs också, och principer anges inför kommande ändringar av detaljplanerna i tätortens centrala delar.

En förutsättning för utveckling av de offentliga rummen så som torget och gång- och cykelvägar är en kommunal väghållning. Planprogrammet föreslår därför att kommunen tar över huvudmannskapet för allmän plats från Sollebrunns vägförening som sköter väghållningen idag.

Planprogrammets viktigaste nytta är att lägga grunden för utveckling som nu kan ske i Sollebrunn. I detta är det viktigt att lokal kunskap och engagemang tas tillvara.



Fig. 3 Utblick över Sollebrunn från vilplats i Erska



Fig. 4 Torget i Sollebrunn med kommunens Servicekontor och ICA Supermarket i bild



Fig. 5 Befintlig bebyggelse längs Erskavägen där nya lägenheter planeras



Fig. 6 Sollebrunns skola och Bjärkehallen

1. Inledning	6		
Bakgrund	6		
Syfte	6		
Process	6		
Organisation	6		
Läge och areal	7		
2. Tidigare ställningstaganden	8		
Kommunens mål och vison	8		
Planuppdrag	8		
Gällande planer	8		
Riksintressen	8		
Miljö kvalitetsnormer för vatten, och strandskydd	9		
Tidigare utredningar	9		
3. Förutsättningar	10		
Landskap och topografi	10		
Ekosystemtjänstanalys	11		
Markägoförhållanden	14		
Geoteknik	14		
Radon	14		
Förorenad mark	14		
Bebyggelse, föreningsliv och service	15		
Kulturvärden	16		
Gator och trafik	19		
		Teknisk försörjning	21
		Hälsa och säkerhet	26
		4. Programförslag	28
		Mål	28
		Strategier	28
		Ta vara på lokal kunskap	29
		Komplettera bebyggelsen	31
		Stärk gång och cykel	36
		Utveckla de offentliga rummen	38
		Sammanfattning av programförslaget	42
		5. Konsekvenser	42
		Miljöbedömning	42
		Social hållbarhet och barnperspektiv	42
		6. Fortsatt arbete	43
		Etappindelningar	43
		Tidplan	43
		Genomförande	43
		Grafisk tidplan	44

1. Inledning

Bakgrund

Genom Budget för Alingsås kommun 2020-2022 (KF 2019-11-27, § 220), gavs uppdrag om att ta fram en fördjupning av översiktsplanen samt att göra två detaljplaner i centrala Sollebrunn mer flexibla.

Den politiska viljan är att ta fram konkreta åtgärder som kan stärka landsbygden och skapa förutsättningar för att kunna arbeta, bo och driva företag i Sollebrunn. Detta ser man krävs för att hela Alingsås kommun ska utvecklas och växa.

Budgeten lyfter fram att utveckling i Sollebrunn har efterfrågats av Sollebrunns invånare under många år, och fördjupningen av översiktsplanen avses lägga grunden och peka ut riktningen för utveckling av orten. Budgeten ger även uppdrag om att göra detaljplanerna "Centrum" och "Erska 1:55 m.fl.". mer flexibla och uppdaterade efter dagens behov.

Under våren 2020 gjordes inledande studier av förutsättningar, tidigare arbeten och aktuella frågor. Efter detta gjorde planenheten bedömningen att formatet planprogram skulle kunna fylla behovet av ett helhetsgrepp lika väl som en fördjupning av översiktsplanen, och på ett betydligt mer effektivt sätt. Projektet avgränsades till att endast beröra Sollebrunns tätort, med fokus på de centrala delarna. Förslaget lyftes för politisk behandling och ett nytt skriftligt uppdrag gavs av samhällsbyggnadsnämnden i oktober (SBN 2020-10-19, § 210).

Syfte

Planprogrammets syfte är att utreda möjligheter för utbyggnad av bostäder och verksamheter i tätorten Sollebrunn. Syftet är också att se över förutsättningarna för, och ge förslag på, utveckling av de offentliga miljöerna för ökad trivsel samt höjd trafiksäkerhet och tillgänglighet för fotgängare och cyklister. Planprogrammet ska fungera som underlag, stöd och vägledning inför kommande detaljplanering.

Process

Enligt kap 5 §10 i plan- och bygglagen ska kommunen ange en detaljplans utgångspunkter och mål i ett särskilt program, om det bedöms underlätta detaljplanarbetet. Även om syftet med detaljplanen överensstämmer med översiktsplanen så kan det vara bra att mer ingående utreda förutsättningar, visioner och mål för ett specifikt område i ett planprogram. Planprogrammet utgör sedan ramen för efterföljande detaljplanarbete. Planprogram är inte som detaljplaner juridiskt bindande utan bara vägledande.

För att få in synpunkter på planprogrammet under processens gång har det skickats på samråd till andra kommunala förvaltningar, myndigheter och boende i området. Dialog med boende i området har även förts under framtagandet av samrådsförslaget. Efter att planprogrammet är färdigt följer en eller flera detaljplaneprocesser för att slutligt reglera markanvändningen. Under arbetet med detaljplaner ges möjlighet att lämna synpunkter både i ett samråds-skede och ett granskningskede, innan politiskt antagande.

Organisation

Planprogrammet har tagits fram av planenheten i samverkan med flera avdelningar på samhällsbyggnadskontoret, kommunledningskontoret och miljöskyddskontoret samt med stöd av Alingsåshem och barn- och ungdomsförvaltningen.

Arbetsgrupper finns för trafikfrågor, lokalisering av förskola, frågan om kommunalt övertagande av huvudmannaskapet för allmän plats, för bebyggelse samt för dialog och kommunikation.

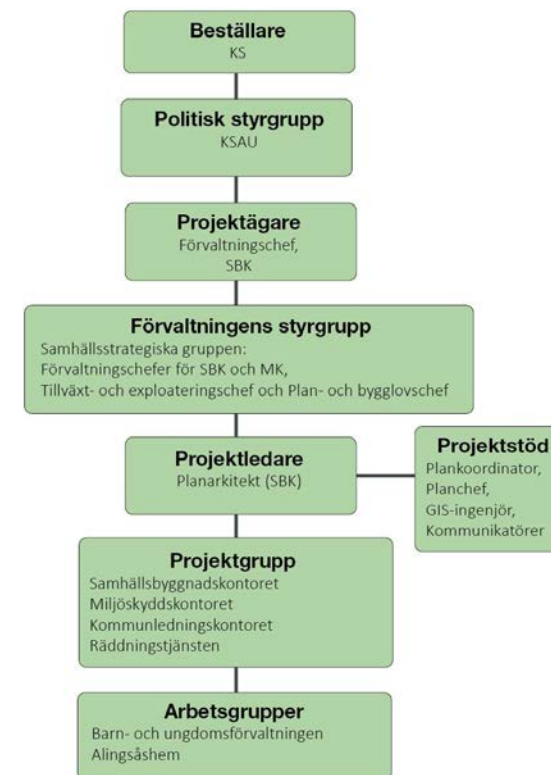


Fig. 7 Arbetet har utförts i en projektgrupp och flera arbetsgrupper

Läge och areal

Programområdet ligger fågelvägen drygt två mil norr Alingsås stadskärna, i korsningen mellan riksväg 42 mot Trollhättan och väg 190 mot Nossebro. Eftersom översiktsplanen har en restriktiv hållning till ianspråktagande av jordbruksmark, och bevarande av jordbruksmark är av nationellt intresse enligt miljöbalken, har programområdet avgränsats till att motsvara tätortens nuvarande omfattning. I anslutning till Sollebrunn ligger byn Erska i söder, och längre söderut sjön Anten och orten Gräfsnäs. Österut ligger samhället Magra, i nordöst Stora Mellby och i väster kommungränsen till Trollhättans kommun. Programområdet består totalt av ca 120 hektar mark bestående av befintlig tätortsbebyggelse och industri. Sollebrunn som 2019 hade 2775 invånare (inklusive Kvarnabo, Erska och Gräfsnäs), fungerar som viktig serviceort för den omgivande landsbygden. Bebyggelsen är låg och består främst av villor byggda under 1930- till 1970-talet. I samhället finns förhållandevis god service samt ca 500 arbets-tillfällen.

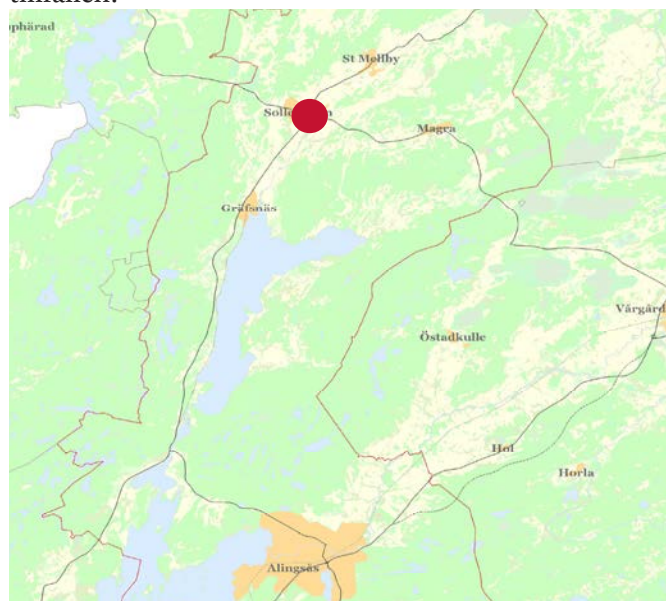


Fig. 8 Översiktsbild över Sollebrunns läge i kommunen

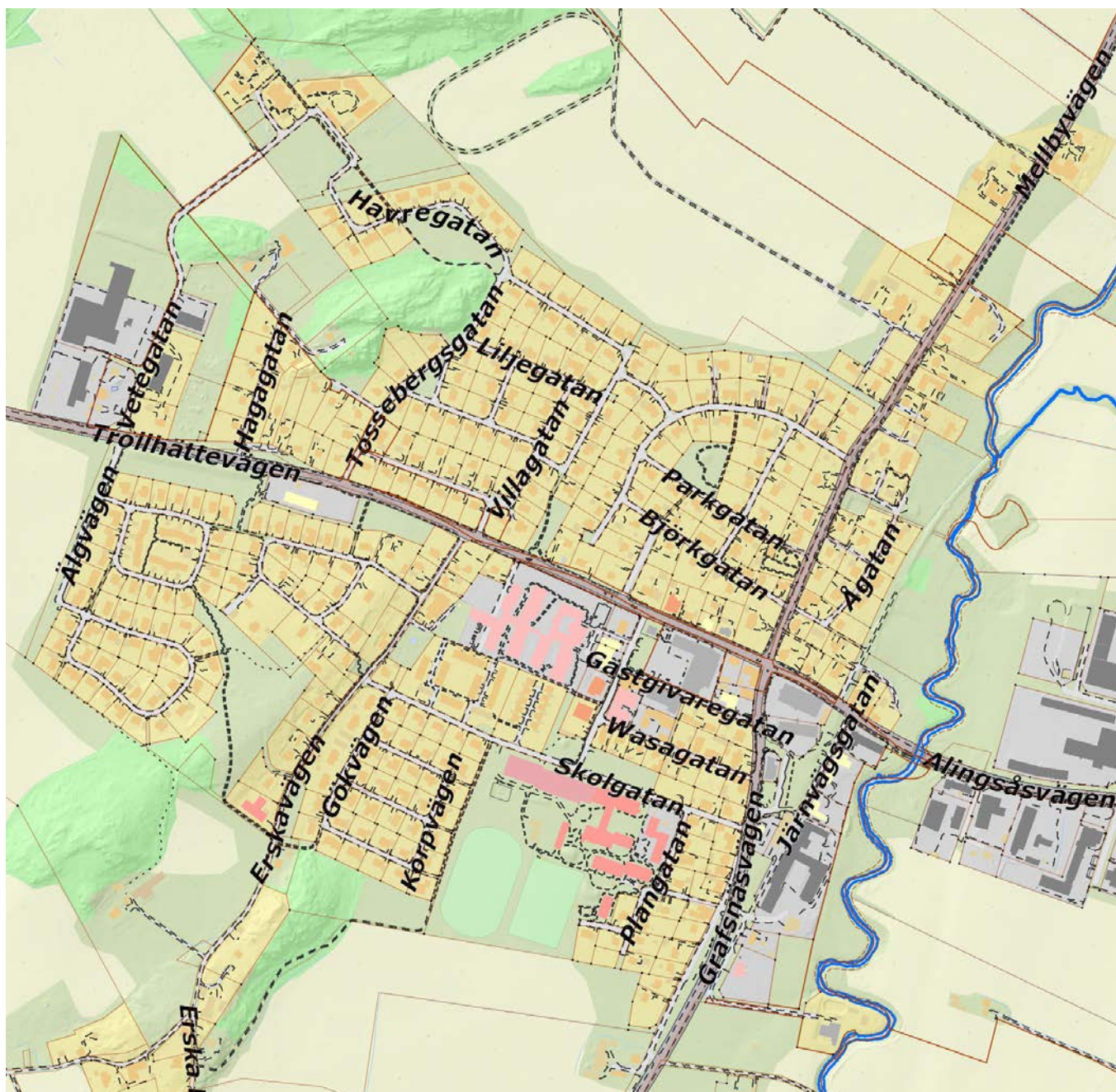


Fig. 9 Sollebrunns tätort med gatunamn

2. Tidigare ställningstaganden

Kommunens mål och vison

Översiktsplan

Alingsås översiktsplan antogs av kommunfullmäktige den 31 oktober 2018. För Sollebrunn finns ett antal områden utpekade som rekommenderade för bostäder, rekreation eller verksamheter. Planprogrammet överensstämmer med översiktsplanen.

Vision 2040

Alingsås kommunfullmäktige har antagit följande vision som en framtidsbild för år 2040: "Alingsås är Västsveriges vackraste kulturstad i en levande bygd. Genom nytänkande, engagemang och tillgänglighet skapar vi livskvalitet för alla".

Visionen utgör den långsiktiga styrningen och gemensamma riktningen för hela kommunen. I visionen finns fem fokusområden som ska vara vägledande: Vackra miljöer, Livskvalitet, Experimentlust, Omställning och Tillsammans.

Budget för Alingsås kommun

Budgeten för Alingsås kommun 2020-2022 pekar ut riktningen för utvecklingen av kommunen. Budgeten anger prioriterade mål med Vision 2040 som ledstjärna. Målen är övergripande och omfattar hela kommunen, och de som berör planprogrammet är:

- Alingsås växer genom att stärka och uppmuntra arbetsliv, näringsliv och föreningsliv
- I Alingsås finns goda livsmiljöer genom en långsiktig ekologisk, social och ekonomisk hållbar utveckling
- Alingsåsarna har inflytande, får god service och ett gott bemötande från kommunen
- Alingsås ska utvecklas genom ett hållbart samhällsbyggande med bevarad natur och kulturmiljö

I budgeten betonas att de som bor på landsbygden behöver goda förutsättningar att kunna bo och arbeta, för att hela Alingsås kommun ska utvecklas och växa: "För att skapa en sammanhållen kommun, där alla kommunens delar till fullo inkluderas i utvecklingen, bör landsbygdsperspektivet ständigt finnas med i kommunens utveckling och arbete."

Budgeten för 2021-2023 fortsätter betona vikten av utveckling i Sollebrunn genom fortsatta processer med planprogram och nya detaljplaner, som också infogas i kommunens tillväxtprogram.

Agenda 2030 i Alingsås kommun

I september 2019 antog kommunfullmäktige en policy för hållbar utveckling som förespråkar att Alingsås kommun ställer sig bakom Agenda 2030.

Ett första steg för att implementera Agenda 2030 i var en nulägesanalys för att ta reda på hur kommunkoncernen redan arbetar med målen i Agenda 2030. Med avstamp i nulägesanalysen kommer fokusområden identifieras för det fortsatta arbetet.

Arbetet med Agenda 2030 ersätter Alingsås kommuns miljömål för 2011-2019.



Fig. 10 Alingsås har startat upp ett arbete med de 17 globala hållbarhetsmålen inom Agenda 2030

Nulägesanalysen visade bland annat att trångboddheten har ökat liksom andelen unga och äldre i kommunbefolkningen vilket måste beaktas i den fortsatta samhällsplaneringen. Andelen skyddad natur och ekologisk odlad jordbruksmark har ökat i Alingsås, men vattenkvaliteten behöver förbättras i kommunens sjöar, vattendrag och grundvattentäkter.

Planuppdrag

Genom Budget för Alingsås kommun 2020-2022 (KF 2019-11-27, § 220), gavs uppdrag om att ta fram en fördjupning av översiktsplanen samt att göra två detaljplaner i centrala Sollebrunn mer flexibla. Förvaltningen gjorde under våren 2020 bedömningen att ett planprogram är ett mer effektivt och ändamålsenligt format, vilket därefter beslutades av samhällsbyggnadsnämnden (SBN 2020-10-19, § 210).

Gällande planer

25 gällande detaljplaner finns i tätorten. För delar av Sollebrunn gäller fortfarande äldre byggnadsplaner. En översyn av gällande detaljplaner görs inom programarbetet för att se över möjligheter att underlätta byggnation i centrala Sollebrunn, vilket i nästa skede kan ske genom ändringar i detaljplaner, eller framtagande av nya detaljplaner.

Riksintressen

Riksväg 42 genomkorsar samhället och är primär transportled för farligt gods. Erska by och Lunde söder om Sollebrunn är av riksintresse för kulturmiljövård.

Miljökvalitetsnormer för vatten, och strandskydd

Sollebrunns dricksvatten kommer ifrån den underjordiska grundvattentäkten Sollebrunn-Gräfsnäs, som har otillfredsställande kemisk vattenstatus på grund av bekämpningsmedel. Miljökvalitetsnormen (MKN) är att god kemisk grundvattenstatus ska uppnås år 2027.

Mellbyån som rinner öster om samhället har enligt VISS (VattenInformationSystem Sverige) statusklassningen måttlig ekologisk status och uppnår ej god kemisk status. Den ekologiska statusen är påverkad av strandskoning och uppodlad mark och behöver återställas i ett mer naturligt tillstånd. Övergödning råder och god ekologisk status avseende näringsämnen kan inte uppnås till 2021, men åtgärder behöver genomföras i så stor utsträckning som möjligt för att god ekologisk status ska nås till 2027. Den kemiska statusklassningen är påverkad av höga halter av kvicksilver (Hg) i biota (fisk). Provtagning 2018 visade att inga av de ämnen som ingår i bedömningsgrunderna för särskilt förorenande ämnen eller kemisk ytvattenstatus översteg gränsvärdena. Strandskydd omger den södra delen av Mellbyån.

Vid detaljplanering återinträder strandskyddet, men inte norr om väg 190 på grund av att det upphävt i särskild ordning (Länsstyrelsen 1975-06-16, ärende 11.123-932-75).

Tidigare utredningar

En fördjupning av översiktsplanen (FÖP) för Bjärkeorterna som antogs 1993 gav markanvisning om 170 lägenheter och redovisade en markreserv för bostadsbyggande norr om Tosseberget. Verksamhetsområdet vid Torp tilläts växa norrut och ett reservområde lades ut mellan Erska lunde och väg 190. På sikt föreslogs att riksväg 42 och väg 190 flyttas.

3. Förutsättningar

Utredningar

För planprogrammet har följande utredningar gjorts:

- Trafikbullerutredning Sollebrunn (Sweco 2020-10-06)
- Riskutredning Sollebrunn (Sweco 2020-10-07 rev. 2021-03-26)
- Trafikmätning Sollebrunn (Roadinfo och Alingsås kommun 2020-11-25)
- Parkeringsinventering Sollebrunn (Sweco 2020-11-10)
- Dagvattenutredning och skyfallskartering Sollebrunn tätort (Bergab 2021-03-25)

Utöver detta har en beskrivning av Sollebrunns kulturhistoriskt värdefulla miljöer gjorts och en ekosystemtjänstanalys tagits fram internt av Alingsås kommun. Flera andra befintliga planeringsunderlag har därtill använts, så som översiktsplanen (2018), Alingsås Naturvårdsprogram (2020), med mera.



Fig. 11 Sollebrunn ger vackra utblickar över jordbrukslandskapet, här söderut med Erskaryggen till höger

Landskap och topografi

Sollebrunn ligger i Mellbyåns dalgång, en bred och flack uppodlad dalgång, där orten växt fram som knutpunkt mellan viktiga handelsvägar mellan hamnarna i väst och det inre av Västergötland. Sollebrunn omges av högproduktiv jordbruksmark, ett landskap som också är värdefullt för rekreation.

Kring Erska Lunde i söder och Rävåsen i norr finns skogsområden som erbjuder en annan typ av rekreation. Utöver dem höjer sig Stensberget och Tøsseberget något över den i övrigt flacka topografien. Inga anlagda parker finns i Sollebrunn och grönyrtornas kvalitet varierar. Tre lekplatser av god kvalitet finns. I kartan nedan markeras befintliga grönområden.

Jordbruksmark

Alingsås översiktsplan är restriktiv till att ta jordbruksmark i anspråk för bebyggelse och andra anläggningar. Detta gäller all jordbruksmark men särskilt den som har höga produktionsvärden eller höga landskapliga och biologiska värden. Generellt i kom-



Fig. 12 Sollebrunn omges av produktiv jordbruksmark (gult i kartan)

munen är det i Sävåns och Mellbyåns dalgångar som jorden med högst produktionsvärden finns.

Vid exploatering av jordbruksmark ska prövning ske enligt miljöbalkens 3 kap. 4 § som anger att brukningsvärd jordbruksmark på grund av sin nationella betydelse får tas i anspråk endast om det behövs för att tillgodose väsentliga samhällsintressen, och detta behov inte kan tillgodoses på ett från allmän synpunkt tillfredsställande sätt genom att annan mark tas i anspråk. Brukningsvärd jordbruksmark avser mark som med hänsyn till läge, beskaffenhet och övriga förutsättningar är lämpad för jordbruksproduktion. Vid exploatering av jordbruksmark behöver kommunen motivera vilket väsentligt samhällsintresse som avses samt väga detta mot fortsatt jordbruksdrift och pröva alternativa lokaliseringar. Jordbruksmark visas i gult i kartan nedan.

Prövning ska även ske utifrån plan- och bygglagens 2 kap. 3 § som anger att planläggning ska ske med hänsyn till natur- och kulturvärden, miljö- och klimataspekter, mellankommunala och regionala förhållanden samt främja bostadsbyggande och utveckling av bostadsbeståndet. Om det vid tätortsutbyggnad finns konkurrerande starka allmänna intressen kan värdefull jordbruksmark tas i anspråk efter prövning enligt miljöbalken och plan- och bygglagen.

All expansion av tätorten utanför nuvarande gränser skulle innebära ianspråktagande av jordbruksmark.

Naturvärden

Det område i Sollebrunn som har viktiga naturvärden är Tøsseberget i nordväst, som beskrivs såhär i naturvårdsprogrammet från 2020:

”Markerade branta bergåsar i slättlandskapet. Medelgrov tall dominerar men medelgrov gran förekommer främst på norra sidan. Inslag av asp, björk, rönn, ek och oxel. Enstaka torrakor. I söderslänterna dominerar fågelbär och kaprifol. Buskskiktet består av

en, brakved, asp, björk, tall, sälg och fågelbär. På berget frisk till torr ristyp. I den södra slänten fuktig örttyp. Trädgårdsavfall, brännässlor. På berget finns ortens vattentorn. Berget genomkorsas av ett antal stigar. Inga högre naturvärden förekommer men området är viktigt för boende. Gott om småfåglar. Korp förekommer.”

Kommunens bedömning av Tosseberget är naturvärdesklass C (på skala från A till C), vilket innebär att det ska förvaltas på ett sätt som gör att skyddsvärda naturtyper och arter bevaras.

Ekosystemtjänstanalys

Ekosystemtjänster är alla de tjänster naturen ger oss människor, allt ifrån pollinering, luftrening och bullerdämpning till olika typer av upplevelsevärden. En ekosystemtjänstanalys har utförts av planenheten, kommunekolog och stadsträdgårdsmästare i februari och mars 2021. Analysen beskriver vilka olika ekosystemtjänster som finns idag i Sollebrunn och delar in dem i olika typer av områden.

Metod

Ett tjugotal utvalda gröna ytor i Sollebrunn gick igenom med hjälp av en tabell med femton för Sollebrunn relevanta ekosystemtjänster. De värden som identifierades på varje yta klassades och gavs poäng på följande sätt:

- Klass 1, mycket högt värde: 4 poäng
- Klass 2, högt värde: 3 poäng
- Klass 3, påtagligt värde: 2 poäng
- Klass 4, visst värde: 1 poäng

Vid försumbart värde gavs noll poäng. Värderingen gjordes utifrån Sollebrunn som sammanhang, utan jämförelse med andra platser. Sex olika typer av områden framträdde, som beskrivs i kartan bredvid samt i texter på nästa sida.

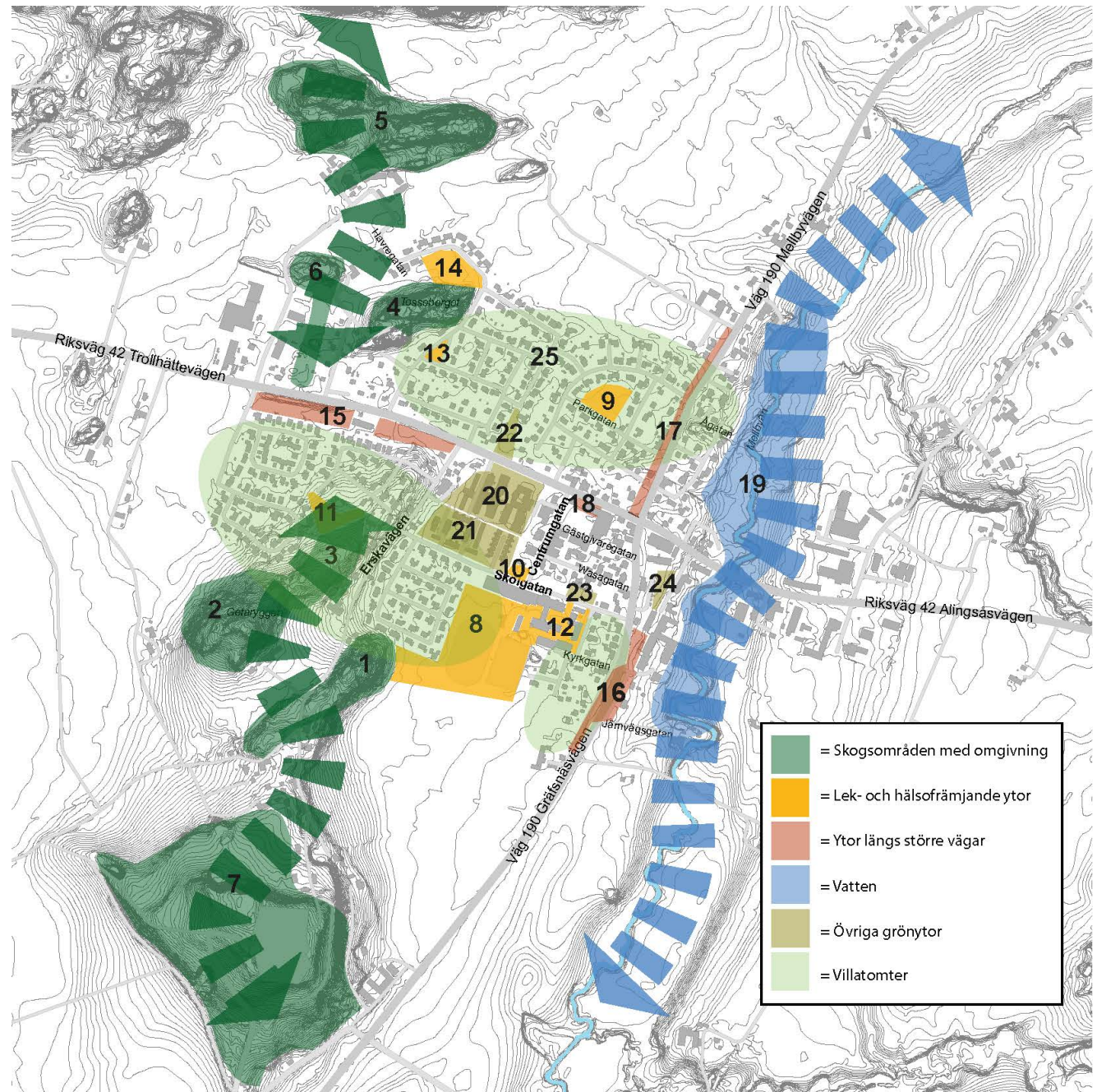


Fig. 13 Skogsområden i väster kan tillsammans sägas bilda en ”grön kil” och Mellbyån en vattennära spridningsväg

Ekosystemtjänster i Sollebrunn

Pollinering (Po)	Blomrikedom och -diversitet, lokalklimat, närhet till åker/trädgårdsodling
Spridningsvägar (Spr)	Konnektivitet (hur ytan knyter ihop viktiga områden geografiskt för viktiga arter), funktionalitet (hur bra området lockar och hyser viktiga arter), restaurerbarhet.
Vattenrening (Vr)	Jordmån och jordart, andel vattenyta, areal grön yta (ej hårdgjord), andel dagvatten av sitt avrinningsområde, närhet till vattendrag.
Flödesutjämning (Fl)	Areal grönyta, grön/hårdgjord yta, volym i svacka, närhet till vattendrag/översvämningsområde
Växthusgas-reduktion (Vh)	Biomassatillväxt, torvmarkstillväxt/nedbrytning
Lokalklimat (Lk)	Vinddämpande träd och buskar, skuggande lövträdskrontäcke
Luftrening (Lu)	Lövbiomassa, avstånd till förorenings-källa, vegetation som skapar lä
Bullerdämning (Bu)	Mjuk mark, lövbiomassa
Hälsa (H)	Motionsinbjudande grönska, äldreboende/vårdinrättning, vandringsled/-slinga eller spår
Lek och barnpedagogik (Lek)	Lek- och barnpedagogiskt inbjudande grönska vid bostäder, förskolor och låg-mellanskolor, innehåll av upplevelsemångfald, t.ex. klätterträd
Identitetsbärande natur (Id)	Särprägel, extra vacker plats, kulturhistoria

Turism (Tu)	Förmåga att locka långväga besökare, särprägel, kulturhistoria, särskilt vackert
Pedagogiskt värde/värde för forskning (Ped)	Värde för högskolepedagogik eller forskning, väldokumenterat/beforskat, typiskt exempel på något
Upplevelse-mångfald (Um)	De delar av biologisk mångfald som många människor uppskattar särskilt, t.ex. stora grova träd, öppet vatten, stora däggdjur och fåglar, groddjur, rikedom av sångfågelarter, dagfjärilar, humlor, trollsländor, blomrikedom och diversitet
Biologisk mångfald (Bio)	Kan ses som stödande funktion till övriga, kan också vara omätbara värden, t.ex. framtida genpool, eget etiskt värde och moraliskt ansvar att inte utrota arter eller utarma biologisk mångfald

Skogsområden med omgivning

1. Erskaryggen
2. Getaryggen, skogen
3. "Floges kulle", yta med fornkärlar
4. Tosseberget
5. Skogskulle norr om Korngatan
6. Skogsdungar vid Stommens verksamhetsområde
7. Erska Lunde

Ovanstående skogsområden med omgivande ytor är de ytor som får allra högst poäng av alla i analysen. Både gällande mer kulturella värden så som lek- och hälsofrämjande funktioner, upplevelsemångfald, identitetsbärande och turism (Erska Lunde), och för reglerande och stödande funktioner som växthusgasreduktion, pollinering, spridningsvägar, lokalklimat och biologisk mångfald. Erskaryggen är den yta som får högst poäng av alla ytor. Som kartillustrationen visar fyller dessa ytor tillsammans en större funktion som "grön kil" som ger korridorer att röra sig i för växter och djur, även om riksväg 42 utgör en barriär. De här områden är mycket viktiga för Sollebrunn på flera sätt.



Fig. 14 Övergång mellan öppen mark och skog vid Tosseberget, som på vintern används som pulkabacke

Lek- och hälsofrämjande ytor

8. Idrottsplatsen Bjärkevi
9. Lekplats vid Parkgatan
10. Lekplats vid Centrumgatan
11. Lekplats med omgivning vid Hjortvägen
12. Skolgård, Sollebrunns skola



Fig. 15 Större träd vid idrottsplatsen Bjärkevi

13. Triangelformad yta vid Tossebergsgatan

14. Park och beachplaner vid Tosseberget

De lek- och hälsofrämjande ytorna fyller främst viktiga funktioner för människor, och allra mest för barn och unga. Idrottsplatsen Bjarkevi är en mycket viktig mötesplats, och fyller en viss funktion som flödesutjämning av dagvatten. Av de tre lekplatserna är den vid Centrumgatan och den vid Parkgatan störst och mest upprustade avseende lekmaterial jämfört med den vid Hjortvägen. Den sistnämnda ligger dock intill större grönytor och skog vilket är positivt eftersom olika aktiviteter då lättare kan kombineras. Den lilla triangelformade ytan vid Villagatan har ett fotbollsmål ställt dit vilket visar att de allmänna grönytor som finns i villaområdet är viktiga. Vid Tosseberget samsas allmänna ytor så som pulkabacke och öppna ytor för spontanidrott och lek med iordningställd beachplan ordnad av volleybollklubben VK Bjarke. En utvecklingspotential är att de öppna ytorna skulle kunna bidra med fler ekosystemtjänster genom planteringar av blomstrande växter och träd längs kanterna.

Ytor längs större vägar



Fig. 16 Träd längs större vägar bidrar till luftrening och bullerdämpning

3. Förutsättningar



Fig. 17 Mjölkört längs Mellbyåns åkanter

15. Gräsytor längs Trollhättevägen, södra sidan
16. Björkallé längs Alingsåsvägen, vid Järnvägsgatan
17. Trädrad på villatomter, längs Mellbyvägen
18. Torget

Ytor längs vägar kan utformas för att bidra med ekosystemtjänster så som luftrening, bullerdämpning, vinddämpning och skuggning, framför allt genom trädkronor och buskar. Dessa fyra ytor bidrar på dessa sätt, men i låg grad. Störst utvecklingspotential har torget, som med fler träd och planteringar både kan bidra med fler ekosystemtjänster och bli en mer inbjudande mötesplats.

Vatten

19. Mellbyån med omgivande ytor

Mellbyån bidrar med biologisk mångfald och bär identitet för Sollebrunn på så sätt att den historiskt är en stor anledning till att markerna är bördiga och länge använts för jordbruk och att orten växt fram just här. Mellbyån med omgivande ytor har också flödesutjämnande funktioner och utgör en spridningsväg. I låg grad har den också värden för pollinering, vattenrening, pedagogiska värden och bidrar

med upplevelsemångfald. Ån är dock otillgänglig och utsatt för föroreningar från jordbruket. En utvecklingspotential är att tillgängliggöra ån.

Övriga grönytor

20. Grönytor kring äldreboendet Bjarkegården
21. Grönytor kring bostäder vid Skolgatan
22. Grönyta vid Villagatan
23. Grönyta bredvid parkeringen vid skolan
24. Grönyta vid busstationen

På de här övriga grönytor finns ekosystemtjänster med visst värde så som flödesutjämning och biologisk mångfald, samt visst hälsofrämjande värde eftersom de utgör del i större promenadrundor. Intill Bjarkegården har planteringar skett efter ombyggnation av Bjarkegården, vilket kommer att fylla en stor funktion som närmiljö för de boende. Här finns också potential för att ta om hand dagvatten i högre grad.

Villatomter

25. Villatomter i hela Sollebrunn

En stor del av Sollebrunns totala yta utgörs av privata villatomter. Utöver lek och hälsofrämjande aktiviteter bidrar variationsrikedomen av blommande trädgårdsväxter också till pollinering och biologisk mångfald. Allt fler villaägare intresserar sig för att göra åtgärder i den egna trädgården såsom att sätta upp insekshotell och plantera växter som gynnar pollinering, vilket är mycket positivt.

Markägoförhållanden

Kommunen äger merparten av det lokala gatunätet och natur- och parkytor, men är inte väghållare utan enskilt huvudmannaskap råder.

Gemensamhetsanläggningen Sollebrunn GA:3 som förvaltas av Sollebrunns vägförening innefattar en stor del av tätorten. Gränsdragningar och ansvarsfördelning mellan kommunen och vägföreningen är otydliga sedan många år. En utredning som påbörjades under 2019 har fortsatt inom programarbetet, och ett kommunalt övertagande av huvudmannaskapet föreslås, se s. 38.

Det finns två andra samfälligheter vars gränser behöver utredas. Många privata markägare berörs av detta eftersom fastighetsregleringar behövs vid ett övertagande av huvudmannaskapet.

Alingsåshem äger och förvaltar ett bostadsområde vid Hjortvägen och ett vid Skolgatan, äldreboendet Bjärkegården, en fastighet vid Järnvägsgatan samt Sollebrunns skola och idrottsplatsen Bjärkevi. Bjärkevi arrenderas av Kultur- och utbildningsförvaltningen som i sin tur hyr ut den till Sollebrunns AIK.

Bolaget Friggabyns fastigheter AB äger torgbyggnaden och den större delen av torgytan/parkeringsplatsen. Kommunen äger en del av ytan närmast Centrumgatan.

Geoteknik

Sollebrunns jordarter består till största delen av lera (se fig. 18) med inslag av grus och jord i de västra delarna. I sydväst finns även isälvs sediment och sandblock (grönt). Norr om Erska Lunde sträcker sig en bergås (rött) fram till Sollebrunn.

Områdets geohydrologiska förhållanden karakteriseras av ett mäktigt lerlager som har



Fig. 18 Sollebrunns jordarter består främst av lera (gult) med inslag av grus och jord (orange). Isälvs sediment (grönt) och berg (rött) förekommer också.

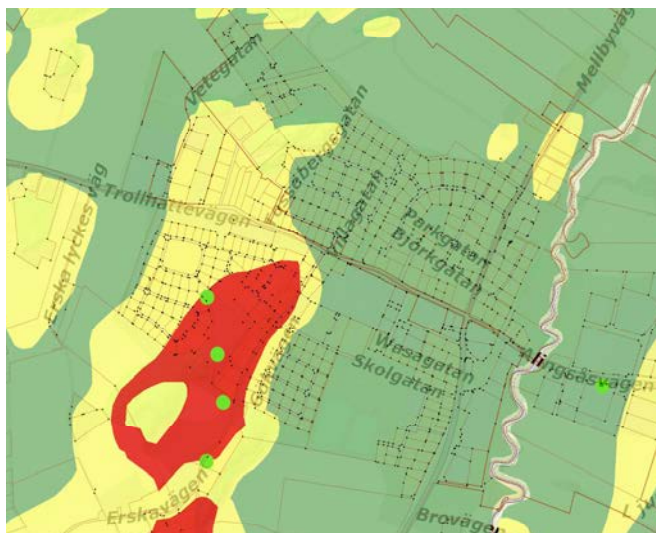


Fig. 19 Bilden visar högriskområde för markradon i rött, normalrisk i gult och lågrisk i grönt.

markens och vattnets känslighet för att påverkas av en förorening) minskas, eftersom föroreningars rörlighet i sådana jordar är relativt låg.

I den norra kommundelen av Alingsås finns förutsättningar för kvicklera enligt en kartläggning från Statens geotekniska institut (SGI) och Sveriges geologiska undersökning (SGU), se vidare på s. 27.

Stabilitet och erosion längs Mellbyån behöver utredas vid ianspråktagande av mark längs ån.

Radon

Sollebrunns sydvästra del är högriskområde för markradon och nästan hela samhällets västra del är normalrisk (rött, respektive gult i fig. 19). I övriga delar är risken låg (grönt). Byggnation ska ske med radonskydd enligt Boverkets byggregler (BBR).

Förorenad mark

På grund av många tidigare verkstäder relaterade till jordbruket, äldre industri samt bensinstationer finns ett flertal platser med förorenad mark i Sollebrunn. Exempelvis finns punkter intill Erskavägen och vid centrum, längs Trollhättevägen, verkstadsindustri och drivmedelshantering vid Skolgatan, bilverkstad vid Wasagatan och Erska 1:109 samt flera punkter i det östra verksamhetsområdet.

Den läckageväg som bedömts utgöra störst risk för råvattnet är en gammal brunn på Erska 2:40, eftersom det finns en markförorening intill på Erska 2:46. Sollebrunn 2:46 är också kritisk om arbeten behöver göras där. Riskerna för vattentäkten bevakas genom kontinuerlig provtagning, men eftersom riskerna för kontaminering ökar vid omfattande arbeten behöver frågan bevakas noga i kommande detaljplanering.

Bebyggelse, föreningsliv och service

Bostadsbebyggelsen utgörs till största delen av villaområden från 1930- till 70-talet. Vid fyrvägskorsningen mellan riksväg 42 och väg 190 ligger den äldsta bebyggelsen. Centrumområdet ligger sydväst om korsningen. Här finns en platsbildning vid den gamla gästgivaregården och en busstation. Längre västerut en torgparkering omgiven av låga handelsbyggnader. Verksamhetsområden finns öster om Mellbyån nära centrum och i området Stommen i väster.



Fig. 20 Äldre bebyggelse intill busstationen



Fig. 23 Bebyggelsen är till stor del låg

Intill Sollebrunns skola och idrottsanläggningen Bjärkehallen ligger idrottsplatsen Bjärkevi med två fotbollsplaner, klubbhus för Sollebrunns AIK (SAIK) och skatepark. En padelanläggning har byggts under 2020. I Bjärkehallen finns kombinerad bygdegård och idrott.

Föreningen SAIK består av en fotbollssektion, innebandysektion och gymnastiksektion och har över 600 medlemmar. Vid Tosseberget finns beachvolleybollplaner anlagda av föreningen VK Bjärke. Flera andra viktiga föreningar finns i Sollebrunn. Sollebrunn är centrum för Bjärkebygden och har god kommunal och kommersiell service. Det finns



Fig. 21 SAIK:s klubbstuga vid Bjärkevi



Fig. 24 Nyaste tillskottet på idrottsplatsen är padel

bland annat livsmedelsbutik, vårdcentral, apotek, bank, restauranger, café och detaljhandel inom olika branscher.

Sollebrunns skola (F-9) inrymmer ett kombinerat skolbibliotek och folkbibliotek. Det finns även fritidsverksamhet, fritidsgård samt en privat och två kommunala förskolor, med två-tre avdelningar.

Bjärkegårdens äldreboende har lägenheter för äldre med demenssjukdom och fysiska funktionshinder och en uppskattad träffpunkt. En utbyggnad med 28 lägenheter gjordes under 2020.



Fig. 22 Sollebrunns skola med bibliotek och fritidsgård



Fig. 25 Bjärkegården byggdes ut under 2020

Kulturvärden

Sollebrunn, som har sitt ursprung som knutpunkt i korset mellan två på medeltiden väldigt viktiga handelsvägar, har ett rikt kulturhistoriskt arv som sträcker sig över många århundraden. Detta uppslag är ett försök till sammanfattning av denna långa berättelse.

Sollebrunn beskrivs i Alingsås Kulturmiljöprogram som en välbevarad mindre tätortsmiljö med karaktäristisk och tidstypisk bebyggelse från främst 1900-talet. Den röda streckade linjen i kartan markerar den kulturhistoriskt värdefulla miljön. Inom denna finns många kulturhistoriskt värdefulla byggnader, som är markerade med blåa cirklar.

Spåren efter vår tidiga historia

Järnåldern har lämnat flera spår och fornlämningarna från järnåldern har lägen i anslutning till den senare jordbruksbebyggelsen. I anslutning till den nuvarande odlingsbygden ligger gravfälten. Det största och mest sevärda gravfältet är "Erska lunde" (röda området längs söderut i kartan), som omfattar 80 högar, 42 stensättningar och 3 treuddar. Genom området löper ett halvvägssystem, som markerar den äldre vägsträckningen, som under medeltiden var huvudvägen mellan Gamla Lödöse och Skara.

Den nuvarande centralkyrkan i Erska uppfördes 1886 och hade en föregångare från 1650-talet, vilken också var byggd av sten. Troligtvis har det funnits en ännu äldre föregångare på samma plats.

I nordöstra utkanten av Sollebrunn finns en hållristning, en så kallad älvkvarnsförekomst (skålgrop). I själva tätorten finns det några arkeologiska fyndplatser. Om man vid grävning eller annat arbete påträffar fornlämning föreligger anmälningsplikt enligt Kulturmiljölagen (2 kap. Fornminnen).

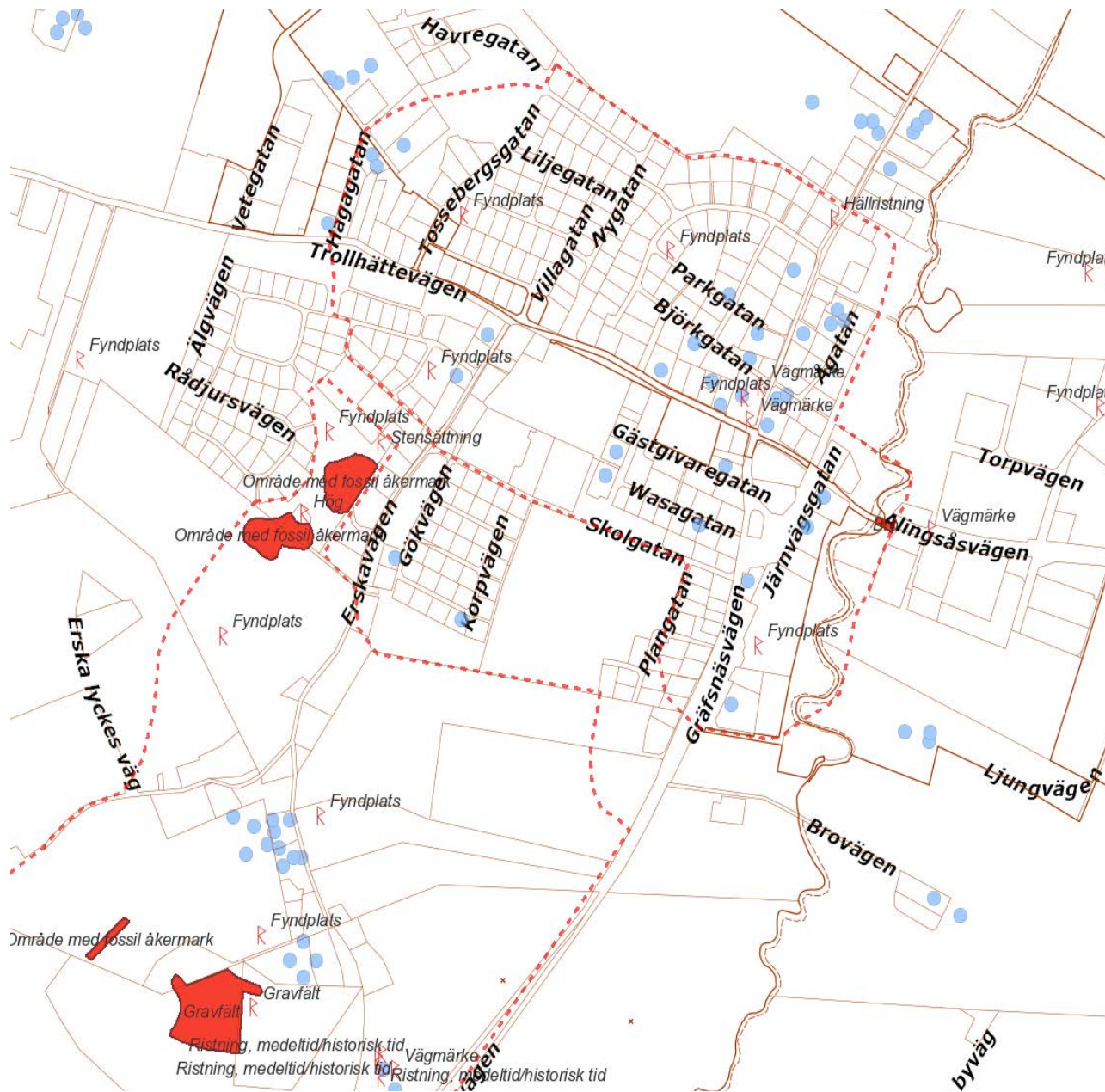


Fig. 26 Det streckade området runt den centrala delen av Sollebrunn är kulturhistoriskt värdefull enligt kommunens Kulturmiljöprogram. Det streckade området i söder runt Erska är av riksintresse för kulturmiljövården. Fornlämningar ses i rött, och kulturhistoriskt värdefulla byggnader är markerade med blått.

Laga skiftet

Vägen mellan Skara och Lödöse passerade Erska by. Byn nämns första gången 1407 under namnet Risska, medan namnet Erska nämns 1567. I Erska by, ligger gårdarna samlade utmed den gamla vägsträckningen längs åsen och det var bara två gårdar som skiftades ut från den gamla bykärnan. Den troligaste förklaringen till det är bebyggelsens läge på åsen, vilken inte hindrade åkrarnas avkastning.

Laga skiftet genomfördes mellan åren 1829-1840 i Erska. Jordbruket har sedan århundraden varit huvudnäringen i Bjärke, där en god jordmån och ett gynnsamt klimat bidragit. Den äldsta åkermarken hittar man i mer höglänta lägen i dalgångens kanter. Under 1700- och 1800-talen har mer låglänta och leriga marker kunnat odlas upp med hjälp av bättre redskap samt utdikning. Även rena våtmarker som "Erska mad", har blivit uppodlade.

Odlingsmarkerna fördelades om mellan bönderna och gårdarna flyttades ut från de gamla bykärnorna. Ibland flyttades husen med till de nya markerna, men oftast byggdes det helt nya. Det innebär att det mesta av jordbruksbebyggelsen vi ser idag har kommit till efter laga skiftet, under 1800-talets andra hälft eller 1900-talets början.



Fig. 27 Solliebrunns gästgiveri har anor från 1700-talet

Verksamheter

I Solliebrunn etablerades under 1900-talets första hälft en mängd industrier och påtagligt många inom möbel- och inredningsbranschen, där till exempel AB Svensk läderkonst, Solliebrunns fåtöljindustri och Solliebrunns möbelindustri var betydande.

AB Svensk Läderkonst startade sin verksamhet 1932 och är en fortsättning av den fabriksmässiga tillverkning av stoppade möbler som startade 1923. De var specialiserade på stoppade fåtöljer och soffor med skinn- och tygklädselar. På 1940-talet hade företaget ett sextiotal anställda. Från 1934 var de hovleverantörer.

En betydande verksamhet är Armaturfabriken Atena som funnits på samma plats sedan 1935 och fortfarande fungerar som lampfabrik där armaturer och lampskärmar tillverkas.



Fig. 28 Armaturfabriken Atena som funnits på samma plats sedan 1935

Solliebrunns Snickerifabrik startades kring 1915 då det var svårt att få tag på snickerier, såsom dörrar, fönster och trappor. Verksamheten expanderade och en ny snickerifabrik byggdes 1928 mellan landsvägen och järnvägen. Efter andra världskriget var det fönster som blev det dominerande inslaget i snickerifabrikens produktion. År 1946 köptes en ny tomt

där verksamheten kunde växa. År 1959 flyttades all produktion dit och en större fabrik byggdes. Nu startades även tillverkning av takfönster som kom att bli företagets nya flaggskepp. År 1965 startades tillverkning av brandventilationer och på 1970-talet var de en av landets ledande tillverkare av takfönster och brandventilationer med 15 patent.



Fig. 29 Den museala bensinstationen "Gamla Shell"



Fig. 30 Den tidigare gamla järnvägsstationen fungerar idag som tandläkarmottagning

Tätorten och dess årsringar

Tätorten har vuxit utåt från fyrvägskorsningen där den äldsta bebyggelsen ligger (se flygfoto från 1964 nedan). Intill landsvägen söderut ligger gästgiveriet med anor från drottning Kristinas tid. Vid stationen har verksamheter vuxit fram från 1920-talets början i samband med närheten till järnväg och landsväg. Bebyggelsen i Sollebrunn visar på kontinuiteten från äldre tid och in i modern tid. När verksamheterna expanderat har bebyggelsens årsringar vuxit.

Frikyrkor har även byggts intill vägarna i samband med att befolkningsantalet vuxit efter sekelskiftet. Väster om landsvägen ligger platsen för centrumhandeln, och den kommunala servicen växte fram intill med Församlingshem, f.d. postkontor (pastorsexpedition), f.d. brandstation och provinsialläkarmottagning. Biblioteket ligger centralt placerat, i närheten till skolan. Bensinstationer ligger utmed Trollhättvägen, där en äldre Shell bensinstation från 1940-talet har flyttats till sin nuvarande plats i musealt syfte.



Fig. 31 Detta flygfoto från 1964 visar att den äldre bebyggelsen finns runt fyrvägskorsningen och att samhället därifrån växt på åkermarken.

Norr om fyrvägskorsningen ligger påkostade sekelskiftesvillor samt ännu äldre byggnader på stora trädgårdstomter samt gårdar med uthusbyggnader bevarade. Här ligger även ett före detta trädgårdsmästeri med stor trädgård.

På höjden väster om Erskavägen finns det delvis äldre bebyggelse med gårdsbyggnation, med inslag av nyare hus. På andra sidan åsen breder en modernare villabebyggelse ut sig.

Sollebrunn uppvisar fortfarande en äldre oregelbunden gatustruktur i de mest centrala delarna, för att bli mer homogen i gatunätets struktur i ytterområdena. Bostadshus blandas med en del äldre gårdsbyggnader i FaluRöd kulör.



Fig. 32 Det vackra före detta postkontoret är idag pastorsexpedition

Gator och trafik

Riksväg 42 och väg 190

Sollebrunn genomkorsas av de statliga vägarna riksväg 42 och väg 190. Möjligheten att pendla med bil till omkringliggande orter så som Trollhättan, Vårgårda och Nossebro liksom Alingsås är bra. Sollebrunns invånare har dock länge upplevt trafiksäkerheten som bristande. Riksväg 42 är primär transportled för farligt gods.

De statliga vägarna har studerats i flera så kallade åtgärdsvalsstudier (ÅVS), varav "Förenklad ÅVS Sollebrunn" från 2015 hade fokus på trafiksäkerhet i tätorten. Syftet var att beskriva förutsättningarna och klargöra problem och brister kopplade till trafiksäkerhet, studera fyrvägs korsningen mellan väg 42 och 190 särskilt, samt upplevda trafiksäkerhetsproblem längs de bägge vägarna genom samhället. Som behovs- och problembeskrivning anges att det i korsningen som har markerade övergångsställen i alla väderstreck där oskyddade trafikanter passerar, har förekommit incidenter och lindriga olyckor samt att hastigheten bedöms som hög. Detta gör att korsningen upplevs som trafikfarlig. Många synpunkter inkom i arbetet om att korsningen anses vara otydlig. Den beskrevs även som för trång för vissa fordonskombinationer, att både tung trafik och personbilar upplevs hålla för höga hastigheter, att lastbilar tar gångbanan i anspråk vid varuleveranser, att det är kö på väg 190 i maxtimmen samt att kombinationen av gående, cyklister och svängande motorfordon upplevs som osäker, särskilt i rusningstid och i mörker. En stor andel av de gående som använder korsningens övergångsställen är skolelever.

Fler problem som beskrivs är brist på sammanhängande gång- och cykelstråk, otydlighet för gående och cyklister norr om Skolgatan på väg 190 och väster om Järnvägsgatan samt svårigheter att korsa väg 42 vid busshållplatserna Torp och Tossebergsgatan. Vägtrafikanter upplever obehag vid



Fig. 33 Vy mot fyrvägs korsningen och österut



Fig. 34 Centrumgatan söderut med vårdcentralen till vänster

mörker vid gångpassager eftersom gående syns dåligt, hastigheterna upplevs som höga på väg 42 genom hela samhället och i utkanten längs väg 190. Många enskilda fastighetsutfarter längs vägarna skapar osäkerhet och vägrummet är otydligt gestaltat. Detta gör att trafikanterna inte upplever att de kör genom ett tättbebyggt område och därmed inte saktar ned.

Hastigheten genom tätorten reglerades ner från 50 till 40 km/h under hösten 2014 (se gällande hastighetsreglering nedan i fig. 34). ÅVS 2015 föreslog några mindre åtgärder så som tätortsportar, automatiska trafiksäkerhetskameror och hastighetspåminnare samt förstärkt belysning. Dessa åtgärder har genomförts, men belysningen upplevs inte som fullgod av invånarna.



Fig. 35 Bilden visar gällande hastighetsreglering

En annan åtgärdsvalsstudie som gjordes 2017 för stråk 9 mellan Borås och Trollhättan beskriver att övergångsställena i Sollebrunn har bristande utformning, att det är köbildning i fyrvägs korsningen, att cykling sker i blandtrafik utmed väg 42 genom delar av tätorten och att parkeringsmöjligheterna vid busstationen är bristande. Sedan dess har en pendelparkering tillkommit under 2020.

Lokala gatunätet samt gång och cykel

En trafikutredning gjordes 2018 med fokus på Centrumgatan och Skolgatan, korsningen med väg 42 samt Skolgatans korsning med väg 190. Syftet var att ta fram skisser på åtgärdsförslag för att höja trafiksäkerheten. Utredningen konstaterar att gatunätet saknar tydliga kopplingar mellan områden samt övergångsställen, vilket gör det svårt för gående

att navigera. Vägmarken och vägmarkeringar vid infarterna till Centrumgatan och Skolgatan saknas. Refuger och upphöjningar finns på Skolgatan och korsningen med Gräfsnäsvägen (väg 190), men utan övergångsställen. På Centrumgatan är gångbanan uppdelad i partier utan övergångsställen längs gatan. Det finns endast ett övergångsställe över Centrumgatan, vid vårdcentralen.

Utredningen beskriver också att gångbanorna är smala och bryts av infarter. För cyklister gäller blandtrafik på både Centrumgatan och Skolgatan. Det är bilen som får mest utrymme av alla trafikslag i Sollebrunn. Centrumgatan och Skolgatan har bägge en körbanebredd på ca 8 meter, att jämföra med Trafikverkets riktlinjer om att en lokalgata bör vara 5,5–6,5 meter bred. Därmed finns det utrymme för gång- och cykelbanor på fler ställen för att öka tillgängligheten. Utanför tätorten finns cykelvägar från Sollebrunn till Gräfsnäs, Magra och Stora Mellby, men inte mot Trollhättan.

En trafikmätning av antal fordon och hastigheter har gjorts under november 2020 i samband med programarbetet (Roadinfo och Alingsås kommun 2020-11-25). Mätningar gjordes då på sex platser, varav två på Skolgatan, en på Centrumgatan, en på Erskavägen, en på Gästgivaregatan samt en på Vetegatan. Mätningarna inom centrala Sollebrunn visade på låga medelhastigheter runt 25 km/h - en bra bit under hastighetsbegränsningen på 40 km/h.

Skolgatan hade ca 450 fordon per dag i båda riktningar, Centrumgatan ca 600 fordon per dag och Gästgivaregatan ca 800 fordon per dag. Endast 2% av alla fordon överskred hastighetsbegränsningen vilket är mycket positivt i ett område där många barn, cyklister och fotgängare rör sig.

På Erskavägen körde ca 400 fordon per dag med en medelhastighet på 35 km/h och hastighetsbegränsningen överskreds av 25% av alla fordon. Här finns en del korsande trafik av fotgängare och gående, varför en säkrare passage

kan behövas som sänker fordons hastighet, t.ex. en upphöjd passage.

På Vetegatan kör endast 100 fordon per dag, dock med en medelhastighet på 38 km/h och hastighetsbegränsningen överskreds av 41% av alla fordon. Denna sträcka är dock mellan bostadsområden och endast med öppna fält vid sidorna.



Fig. 36 Busshållplatser i Sollebrunn

Kollektivtrafik

Kollektivtrafiken i Bjärke uppfyller, och i vissa fall överstiger, baskraven för landsbygd och mindre tätorter enligt Västra Götalandsregionens landsbygdsutredning från 2014. Utredningen ligger, tillsammans med regionens Trafikförsörjningsprogram, till grund för Västtrafiks prioritering vid fördelning av resurser. Alingsås kommun ser trots detta ett behov av utökad kollektivtrafik i Bjärkeområdet. Bland annat ytterligare turer på dag- och kvällstid samt helger på flera linjer som trafikerar Sollebrunn, och bättre bytesmöjligheter.

Ett extra dialogmöte hölls med Västtrafik under våren 2019 för att framföra kommunens synpunkter. Västtrafik bedömer att det inte finns möjligheter till dessa ytterligare satsningar i dagsläget. Alingsås

kommun fortsätter föra löpande dialog med Västtrafik och poängterar behoven för en möjlig framtida utveckling. I Sollebrunn finns sex busshållplatser (se fig. 36). Kommunen ansvarar för busstationen och hållplatsen vid skolan, för de andra ansvarar Trafikverket. Idag trafikerade linjer beskrivs nedan. Dessa kan eventuellt komma att ändras framöver utifrån Västtrafiks trafikplanering.

Sollebrunns busstation trafikerar av linjerna 540, 541, 542 (som alla går till Alingsås via Vårgårda kommun), 560 (Alingsås via Gräfsnäs), 546 (Nossebro) och 642 (Trollhättan). Även närtrafikållplats och delad taxi 546 (vissa turer anropsstyrd, Nossebro) och linje 647 (anropsstyrd, Kronobotten) finns. Ny pendelparkering för bilar byggdes i början av 2020 mitt emot Armaturfabriken Atena, även cykelparkering finns.

Vid Sollebrunns skola stannar linje 560 (Alingsås via Gräfsnäs och Granvattnet) och skolbussar. Fem bussar stannar samtidigt morgon och eftermiddag för att lämna och hämta skolelever. Linje 560 är öppen för allmänheten att resa med. Barn- och ungdomsförvaltningen upphandlar separat skolskjutstrafik för delar av Bjärke. Alla bussar får



Fig. 37 Sollebrunns busstation

inte plats i avlämningsplatserna utan står längs gatan. Dessa busslinjer kör via Gästgivaregatan–Centrumgatan–Skolgatan.

Busshållplatsen Torp öster om centrum längs väg 42 trafikeras av linje 540 och 541 (Alingsås via Vårgårda kommun). Busshållplatsen Tossebergsgatan väster om centrum längs väg 42 trafikeras av linje 642 (Trollhättan) och 647 (dela taxi, anropsstyrd Kronobotten). Busshållplatsen Kvarnen väster om centrum längs väg 42 trafikeras av linje 642, och Sollebrunn norra norr om centrum längs väg 190 trafikeras av linje 546 (Nossebro).

Parkering

I Sollebrunn finns flera centrala bilparkeringsytor tillgängliga för allmänheten. En studie över hur dessa p-platser används har gjorts i samband med programarbetet (Sweco 2020-11-10). Studien utfördes under fem olika tillfällen under oktober 2020 under olika tider på dygnet, på tio olika ytor (se fig. 38) som tillsammans innehåller drygt 350 p-platser.



Fig. 38 Beläggningen på dessa tio parkeringsplatser inventerades hösten 2020

Utredningen visar att det vid dessa tillfällen fanns gott om lediga platser, vilket tyder på att det inte behöver anläggas fler parkeringsplatser. Resultatet ska dock tolkas som ett stickprov och en indikation över hur parkeringssituationen ser ut. Om upplevelsen trots detta är att det råder brist på bilplatser kan det vara positivt att måla upp idag omålade p-platser. Cykelparkering saknas idag i centrala Sollebrunn.

Teknisk försörjning

Dricksvatten

Dricksvattnet i Sollebrunn kommer från en grundvattentäkt under samhället, se fig. 39. Vattenskyddsområdet, som påverkar hela sydöstra delen av tätorten, ska skyddas enligt skyddsföreskrifter beslutade av kommunfullmäktige (KF 2004-06-23 § 93). Inom skyddsområdet krävs tillstånd hos Miljöskyddsnämnden för nyetableringar som kan medföra föroreningar. Vattenskyddsområdet är indelat i zonerna primär A (innersta området i mörkt rosa), primär B (orangea området i väster) och tertiär (rosarandigt). Zonerna har olika skyddsnivå.

Nästan hela Sollebrunn ingår i det kommunala verksamhetsområdet för VA. Erska och Torp samt ett tiotal hus i norra delen av samhället ligger utanför. Sollebrunns vattenverk försörjer ca 1 700 personer i Sollebrunns tätort och Stora Mellby med dricksvatten. Kapaciteten för dricksvattenförsörjningen är god.

Eftersom råvattenkvaliteten påverkas av föroreningar från tidigare verksamheter i området och bekämpningsmedel från jordbruket, krävs relativt omfattande reningsprocesser i vattenverket. Vattenverket är väl underhållet och klarar med god marginal att förse nuvarande och framtida befolkning. Gällande reservvattenförsörjning kan råvatten distribueras från Gräfsnäs råvattenbrunn till vattenverket i Sollebrunn vid leveransavbrott eller förorening av råvattentäkten i Sollebrunn.

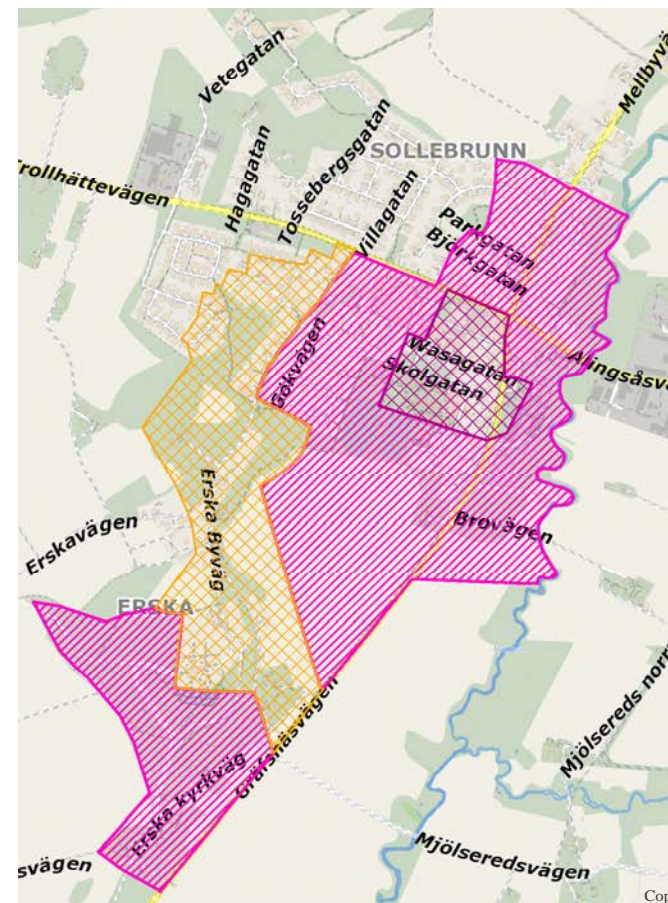


Fig. 39 Sollebrunns vattenskyddsområde med tre zoner

Avlopp

Sollebrunns reningsverk tar emot och behandlar avloppsvatten från ca 2 500 personer i Sollebrunn, Gräfsnäs, Stora Mellby och Magra. På ledningsnätet finns sju pumpstationer. Det behandlade avloppsvattnet släpps i Mellbyån nedströms Sollebrunns tätort. Ett recipientkontrollsystem finns med mätpunkter nedströms Sollebrunn. Tillsyn av enskilda avlopp gjordes 2014-2015.

Reningsverket är hårt belastat på grund av problematik med inläckage av ovidkommande regnvatten. Vid häftiga regn bräddar

spillvattensystemet över till dagvattennätet och vidare till recipienten Mellbyån, vilket är problematiskt eftersom miljö kvalitetsnormerna är överskridna för vattendraget. En utredning om detta pågår.

Dagvatten och skyfall

En dagvattenutredning har utförts för Sollebrunns tätort (Bergab 2021-03-25). Utredningen innefattar:

- avrinningsområden och övergripande avrinningsstråk,
- översiktlig beräkning av flöden och volymer, resonemang om hur föreslagen exploatering påverkar flöden och volymer,
- information om infiltrationsmöjligheter,
- Mellbyåns status och påverkan av exploatering (MKN),
- markavvattningsföretag eller andra in- och utflöden som berörs av exploatering,
- hur nedströms belägna områden påverkas av förändrade flöden till följd av planerad exploatering, skyfallskartering – lågpunkter och instängda områden.

Utredningen ger även förslag till övergripande lösning för att kunna uppnå en sammanhängande och hållbar hantering av dagvatten i Sollebrunn, t.ex. områden lämpliga för fördröjning av dagvatten, behov av åtgärder för översvämningshantering och möjliga översvämningssytor. Alingsås dagvattenstrategi (KF 2020-09-02) har varit utgångspunkten för utredningen.

Utredningen ska ligga till grund för den fortsatta planeringen av Sollebrunn, för att kunna uppnå en sammanhängande hantering av dagvatten och för att minimera risker för översvämningar och dagvattenrelaterade skador. Höga flöden i Mellbyån har inte utretts utan hänvisas till översiktsplanenivå. Det har inte funnits möjlighet att inkludera kapaciteten i befintligt ledningsnät i utredningen, vilket gör att fortsatta studier krävs, men möjliga platser för utjämningsmagasin och översvämningssytor pekas ut (se även s. 37).

Metoden var att utredningsområdet delades in i avrinningsområden med hjälp av topografisk karta och höjddata. Därefter upprättades en avrinningsmodell med programvara ArcGIS Pro, Arc Hydro Tools. Beräkningarna har utförts enligt rationella metoden (Svenskt Vattens publikation P110) med intensitetsvaraktighets diagram enligt Dahlström, 2010.

Nederbördsdata som använts vid analyserna utgörs av statistiska regn med återkomsttid 10 och 100 år. För skyfallskarteringen har den upprättade modellen belastats med ett regn med 100 års återkomsttid, vilket ökats med en klimatfaktor på 1,3. Dessa analyser har legat till grund för studier över hur marken översvämmas samt legat till grund för att föreslå hur dessa stora vattenvolymer kan hanteras utan att orsaka skada på byggnader.

I utredningen ingick inte att utreda Sollebrunns befintliga system för dagvattenhantering. Därav är tillgänglig kapacitet i dagvattensystemet inte känd. I underlaget för utredningen fanns en kartbild med källaröversvämningar som förekommit år 2014 och 2020. Regnet som medförde översvämningar år 2020 hade en intensitet med återkomsttid 13 år.

Förutsättningar för dagvattenhantering

Sollebrunn är beläget i en relativt flack dalgång som avvattnas via Mellbyån till sjön Anten. Topografin inom Sollebrunn tätort varierar mellan nivåerna ca +100 möh till +70 möh. Sollebrunns dagvattensystem har sex större utlopp direkt till recipienten Mellbyån och ett utlopp i sydväst som når ån efter ett par km.

Enligt information från VISS är den ekologiska statusen av Mellbyån klassad till måttlig ekologisk status. Kvalitetsfaktorn fisk och näringsämnen är utslagsgivande för bedömningen. Status avseende näringsämnen är otillfredsställande. Den kemiska statusen uppnår ej god status på grund av kvicksilver och kvicksilverföreningar samt bromerade



Fig. 40 Infiltrationsmöjligheter

difenyleter (det sistnämnda gäller generellt alla vattenförekomster i hela landet).

Sollebrunn utgörs till stora delar av markbeskaffenhet med låg infiltrationskapacitet (grönt i fig. 40 ovan). Detta innebär att vatten från nederbörd till stor del avrinner som ytvatten och samtidigt att ett skydd mot förorening på grundvattenförekomster finns genom täta jordlager. Om infiltration av dagvatten ska åstadkommas kan detta främst ske i de västra delarna av utredningsområdet.

De största föroreningsriskerna i Sollebrunn är med stor sannolikhet av vägar, parkeringsytor, industrier, jordbruk. Utöver dessa områden är även brandbekämpning en risk för föroreningsutsläpp. Främsta föroreningsrisken från trafikerade ytor utgörs av oljor och tungmetaller. Även klorid kan

vara en stor förorening om vägarna saltas vintertid. Närsalter kan läcka ut från jordbruksmarkerna.

För att omhänderta förorenat dagvatten finns olika behandlingsmetoder att tillgå. Dessa kan utgöras av mer eller mindre sofistikerade anläggningar från en enkel damm, eller dike, till ett komplext reningsverk med kemisk fällning. Olika metoder kräver olika stor yta, och flödes- och föroreningsbelastningen påverkar anläggningens storlek.

För att välja metod för rening är det av vikt att veta vilka föroreningar man önskar behandla, hur anläggningen ska drivas, vilka skötselbehov som finns och att väga in anläggningskostnad och driftkostnad.

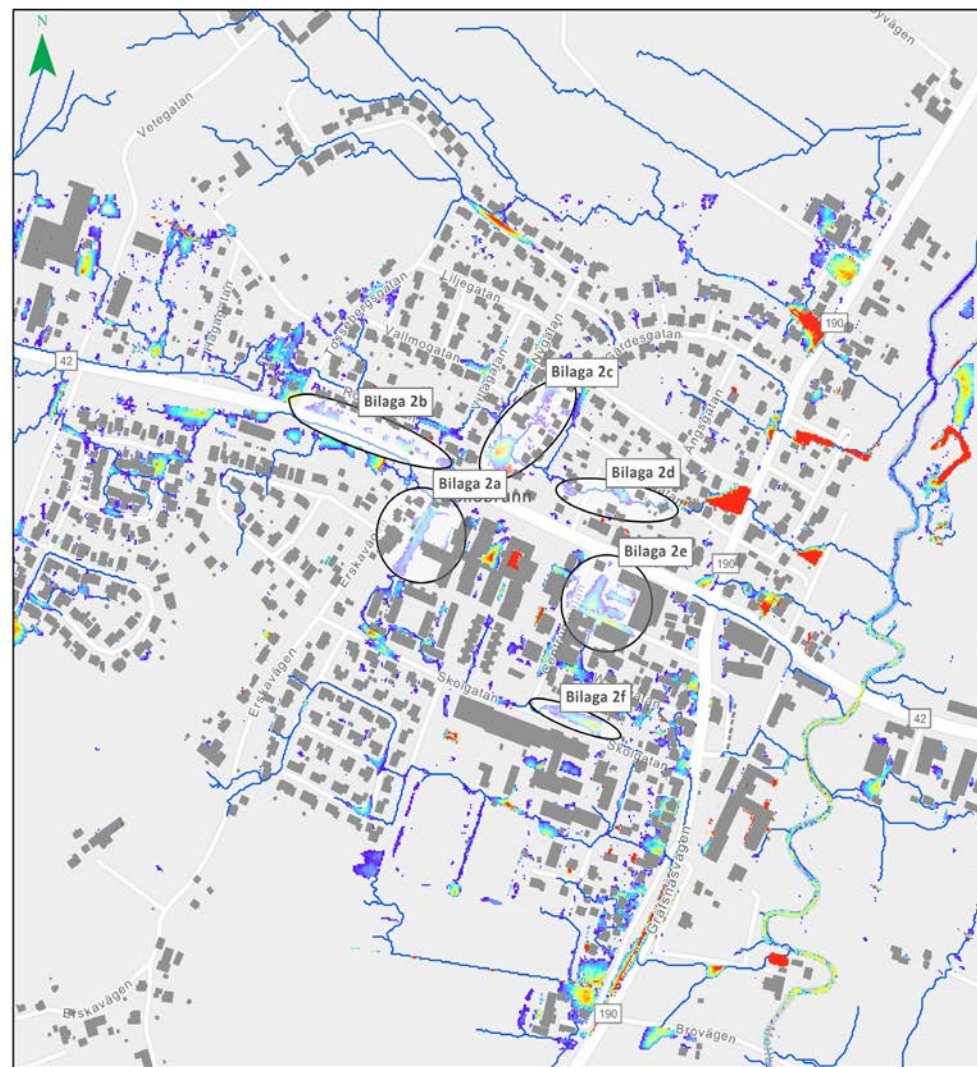
Om rening av dagvatten ska ske i Sollebrunn föreslås i första hand öppna, gräsbesådda diken och sedimenteringsmagasin. Magasin bör utrustas med avstängningsanordning.

Områden lämpliga för fördröjning

Identifierade lågpunkter redovisas i figur 41. Dessa sammanvägda med naturliga avrinningsstråk ger några områden där fördröjning av dagvatten kan utföras. Här är marken lågt belägen men utgörs inte av instängda områden. I dessa områden kan utjämning ske genom dammar, rörmagasin förlagda under mark, öppna diken eller mindre bassänger.

Identifiering av dessa platser tar dock inte hänsyn till befintlig hydraulisk kapacitet på dagvattensystemet, och möjligen behöver andra platser föreslås för att ta bort delar där översvämningsrisker föreligger på grund av trånga sektioner i ledningssystemet.

Se vidare på s. 39 för exempel och förslag på möjliga anläggningar på allmän plats i Sollebrunn för avledningsstråk, fördröjning, multifunktionsytor, dammar, dagvattenmagasin, infiltration och reningsanläggningar.



Teckenförklaring

Lågpunktskartering

Djup (m)
0,1
>0,2

Flödesvägar

Befintlig bebyggelse

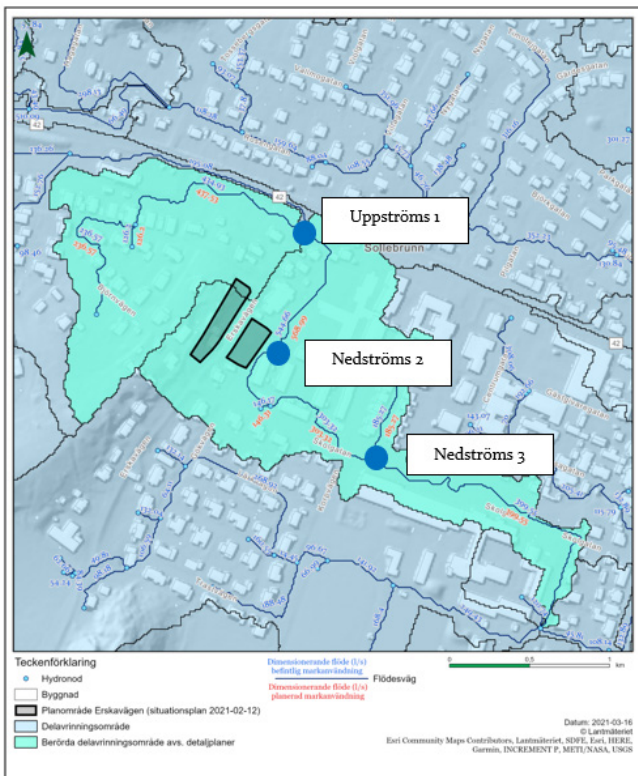
Område där fördröjning av dagvatten kan ske genom fördröjningsdammar

Datum: 2021-03-17
Koordinatsystem: SWEREF99 12 00
Esri Community Maps Contributors, Lantmäteriet, SDFE, Esri, HERE, Garmin, INCREMENT P, METI/NASA, USGS

Fig. 41 Resultat av lågpunktskartering över utredningsområdet. Kartan redovisar lågpunkter samt dess utbredning och djup. Inringade områden är platser möjliga för fördröjning av dagvatten, vilket dock kräver vidare studier.

Dagvattenflöden

Nedan redovisas dagvattenflöden för 100 års regn för nuvarande förhållanden samt efter planerad exploatering enligt programförslaget i nästa kapitel, bl.a. innefattande förslag om bostäder vid Erskavägen och tre alternativa platser för en förskola. För bostäder vid Erskavägen är förändringen liten och risken för framtida problem ur dagvattensynpunkt anses som mycket ringa pga ökad hårdgjord yta.



Dagvattenflöde (l/s)				
Punkt	Nuvarande	Planerad	Förändring	
Uppströms 1	797,7	800,3	0,3%	
Nedströms 2	544,7	569,0	4,3%	
Nedströms 3	185,3	185,3	0,0%	

Fig. 42 Beräknade dagvattenflöden för 100-årsregn för nuvarande markanvändning samt efter planerad exploatering vid Erskavägen i tre punkter ses i tabellen.

Enligt Alingsås kommuns dagvattenstrategi, antagen 2020-09-02, ska fastighetsägare ansvara för att fördröja dagvatten inom kvartersmark och allmän platsmark vid ny- och större ombyggnation. Dagvatten från hårdgjorda ytor ska ledas till anläggning som infiltrerar och/eller fördröjer dagvatten.

För exploateringsplanerna vid Erskavägen innebär detta att en yta bör reserveras för utjämning av dagvatten genererat av nya byggnader, vägar och parkeringsplatser till en area av 0,15 ha (byggnader/takyta = 0,1 ha, parkeringsplatser = 0,05 ha). Avrinningskoefficient sätts till 1 för att dimensionera utjämningsvolymerna på "säkra sidan". Om ett regn om 12 mm ska utjämnas inom fastighetsgräns innebär detta en volym om $(0,15 \times 10\,000) \times (12/1000) = 18$ m³. Detta utvecklas vidare i detaljplanarbetet.

Förslaget om framtida förskola (se s. 34-35) har inte ingått i beräkningarna eftersom den i nuläget har tre alternativa placeringar, men ett övergripande resonemang förs här. Förslaget vid Korngatan ligger högt upp i avrinningsystemet medan alternativen vid Ågatan och Järnväggsgatan ligger i direkt anslutning till recipient Mellbyån. Oavsett var definitiv placering blir bör dagvatten genererat av hårdgjorda ytor vid förskola anslutas till befintligt dagvattensystem via utjämningsanläggning. Utjämningsanläggningen kan med fördel utformas så den även ger ett pedagogiskt syfte där vattenmiljöer kan studeras.

Alternativet vid Korngatan skulle påverka dagvattenavrinningen mest medan de andra två inte skulle ge någon påverkan på befintlig avrinning. Ur översvämningsrisk ger därmed alternativet vid Korngatan den största risken. Om förskolan byggs vid Ågatan eller Järnväggsgatan bör den utformas så att den ger minsta möjliga negativ effekt på Mellbyån. Detta kan till exempel utgöra gröna tak för fördröjning av taktidvatten med mera.

Väljs Korngatan som lokalisering av den nya förskolan bör möjligheten att avleda dagvatten från dessa hårdgjorda ytor till området längs väg 42 undersökas.

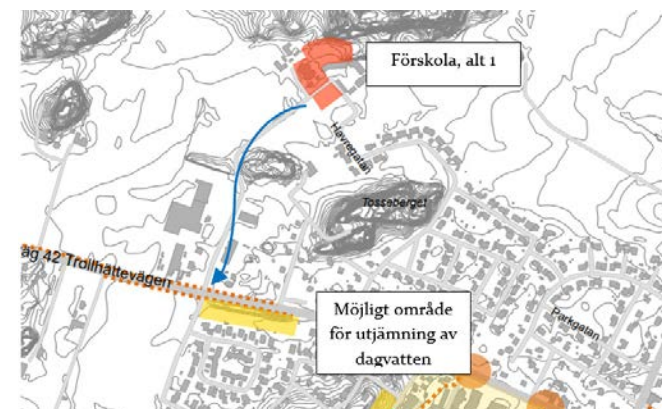


Fig. 43 Alternativet för förskola vid Korngatan och redovisning av möjligt område för utjämning av dagvatten (föreslaget för bostäder i samrådsskedet)

Behov av utjämning

Efter genomförda analyser kan inte behov av dagvattenutjämning konstateras nödvändigt baserat på den föreslagna exploateringen, då den inte ger några stora förändringar av dagvattenflöden. För att minska påverkan på befintligt dagvattensystem samt recipient Mellbyån bör dock nya ytor som ska anslutas till det befintliga dagvattensystemet ske genom utjämning i damm/magasin. Nya utjämningsanläggningar som byggs kan med fördel anläggas nära det befintliga dagvattensystemet så att även dessa kan anslutas till utjämningsvolymerna. För att identifiera områden där detta förfarande skulle ge bäst effekt behövs kapaciteten av det befintliga systemet klargöras där trånga sektioner identifieras. Utjämning kan ske i allmän platsmark, längs vägar och i grönområden.

Utöver att anlägga utjämning för dagvatten från nya hårdgjorda ytor bör man planera för områden möjliga som översvämningsytor. En

översvämningsyta utgör ett område dit vatten vid höga flöden kan ledas genom bräddledning. Dessa områden ska även medge att då flödena avtar så ska vattnet med självfall rinna tillbaka till dagvattenssystemet. Här föreslås grönområde direkt väster om Erskavägen samt direkt söder om Sollebrunns skola. I områden där marken är hårdgjord kan översvämningsytor skapas genom till exempel nedsänkta parkeringsytor som tillåts översvämmas vid skyfallstillfällena.

Risker vid brandbekämpning

Brand där brandbekämpning sker med stora mängder vatten och/eller släckskum kan innebära att grundvattnet förorenas, under förutsättning att marklagren är genomsläppliga. Möjliga lösningar för att förhindra att vattenförekomster förorenas kan vara att anlägga dagvattendammar med utjämnande effekt för hantering av nederbörd samt med avstängningsanordning vid utloppet.

Med en avstängning enligt illustration nedan kan föroreningar kvarhållas i utjämningsanläggningen och hanteras på lämpligt sätt. Vidare kan diken i områden med genomsläppliga marklager utföras täta med gummiduk för att minska risken att släckvatten infiltrerar ner i grundvattnet.

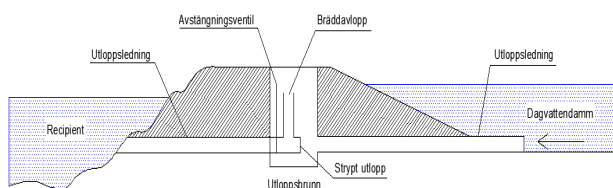


Fig. 44 Typsektion/skiss för utloppsbrunn i dagvattendamm

Påverkan på Mellbyån

Mellbyån utgör första recipient för allt dagvatten i Sollebrunn tätort. Ån har sin sträckning i nord-sydlig riktning strax öster om samhället. Den planerade exploateringen kommer inte att medföra en ökad

belastning på ån. Däremot kan ett rätt utformat nytt dagvattensystem medföra förbättringar för Mellbyån. Detta kan ske genom fördröjning av flöden uppströms i systemet där föroreningar kan kvarhållas samt att höga flödestoppar vid kraftiga skyfall kapas.

Makavvattnings- och dikesföretag

Ett markavvattningsföretag och ett dikesföretag har lokaliserats inom utredningsområdet, VF1976 och DF1921.

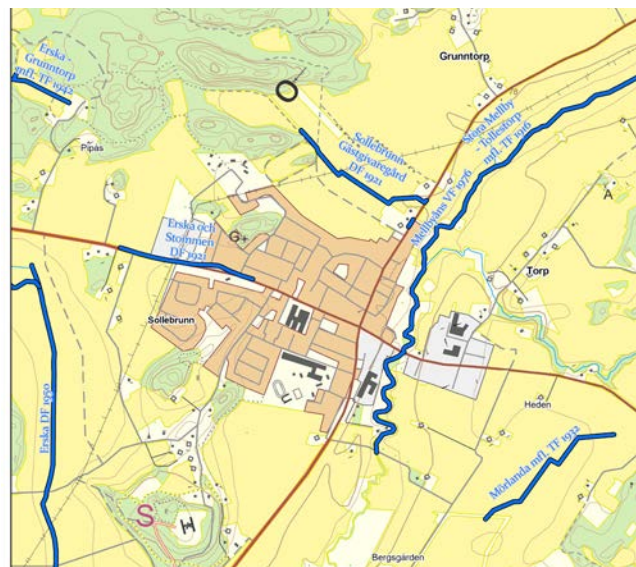


Fig. 45 Markavvattnings- och dikesföretag

Påverkan på grundvattenförekomst

Nybildning av grundvatten sker längs dalgångens sidor samt i områden med berg i dagen och områden där schaktning eller borring skett så att markytan står i hydraulisk kontakt med friktionslagren, som normalt överlagras av mäktiga lerlager. När arbeten sker i dessa områden bör särskild försiktighet iaktas genom att öppna diken förses med tät botten och att dagvattenavledning sker med utjämningsmagasin med avstängningsanordning vid magasinens utlopp. Under byggtiden samlas allt process- och dränvatten tankar där rening av vattnet kan ske innan utsläpp till dagvattensystemet.

Sammanfattning av dagvattenutredning

Naturliga avrinningsstråk på grund av topografiska förhållanden har analyserats. Då nytt dagvattensystem, både öppna och slutna (nedgrävda ledningar) anläggs bör man i största möjliga mån följa markens topografiska förhållanden. Längs dessa stråk kan även ytor för utjämnning och/eller översvämningsytor skapas.

Enligt Alingsås kommuns dagvattenstrategi ska fastighetsägare ansvara för att fördröja dagvatten inom kvartersmark och allmän platsmark vid ny- och större ombyggnation. För Erskavägens planerade exploatering innebär detta en yta som klarar att utjämnas 18 m³ bör reserveras.

Dagvattenflöden, sett som ytavrinning, är beräknad för nuvarande samt framtida förhållanden. Den planerade exploateringen, undantaget förskolan, kan inte sägas ge stora förändringar av dagvattenflöden. I avsnitt 8.4 redovisas dagvattenflöden och i tabell 4 redovisas förändringar detaljerat i området kring Erskavägen. Här ges att dagvattenflödet ökar med ca 4 %. Plats för förskolan är inte beslutad och inte heller byggta. Förskolan kan generera snabb avrinning och relativt stora flöden och bör därför förses med en utjämningsanläggning innan anslutning till befintligt dagvattensystem. Infiltrationsmöjligheterna i Sollebrunn anses som låga, främst kan infiltration tillskapas i de västra delarna.

Mellbyåns status är bedömd som måttlig. För att inte påverka Mellbyån negativt är det viktigt att nytt dagvattensystem utformas så att höga flödestoppar kapas genom till exempel utjämningsmagasin, som med fördel anläggs så att befintlig avledning kan kopplas till dessa. För att föreslå platser behöver först nuvarande kapacitet av dagvattensystemet klargöras. Föreslagen exploatering anses inte ha någon negativ effekt på Mellbyån. Tillrinningen till Mellbyån kan däremot förbättras om nytt dagvattensystem anläggs med utjämningsanläggningar.

Nedströms belägna områden, sett till planerad exploatering, bedöms påverkas ytterst lite. Skyfallskartering är genomförd med regn med återkomsttiden 100 år samt att regnet är ökat med en klimatfaktor om 1,3. Inga större riskområden, på grund av ny exploatering, har kunnat identifieras.

För att åstadkomma en övergripande lösning för att uppnå en sammanhängande hantering av dagvatten bör nya avledningssystem i största mån utföras som öppna diken eller kanaler för att erhålla en trögare avledning, områden lämpliga för fördröjning redovisas i figur 41, men innan beslut fattas om placering av utjämningsanläggning bör den befintliga hydrauliska kapaciteten klargöras. Om reningsanläggning ska byggas bör detta i första hand ske genom öppna diken, infiltrationsanläggningar eller sedimenteringsdamm. Se vidare på s. 39 för exempel och förslag på dagvattenanläggningar.

Hälsa och säkerhet

Övergripande riskutredning med avseende på farligt gods på riksväg 42

Förutsättningar

En övergripande riskutredning har utförts inom programarbetet med avseende på farligt gods på riksväg 42 (Sweco 2020-10-07, reviderad 2021-03-26).

Programområdet korsas av två statliga vägar, riksväg 42 och väg 190, med upplevda höga trafikflöden och tung trafik. Riksväg 42 utgör rekommenderad transportled för farligt gods. Syftet var att ta fram en riskbedömning med en övergripande bild över riskerna och hur de kan hanteras i det fortsatta planarbetet. Utredningen baseras på expertbedömningar, erfarenhet från tidigare projekt samt relevanta riktlinjer om skyddsavstånd från farligt godsleder till bebyggelse vilka bygger på tidigare genomförda generella beräkningar eller beräkningar som berör andra områden. Inga platsspecifika risknivåer beräknas.

Hastighetsgränsen på riksväg 42 genom planområdet varierar mellan 40–50 km/h. Genom största delen av planområdet är hastighetsgränsen 40 km/h. Årsdygnstrafiken (ÅDT) för sträckan genom planområdet på väg 42 är ca 3 000 fordon/dygn. ÅDT för tung trafik är ca 400 fordon/dygn. Öster om väg 190 ligger ÅDT på väg 42 på ca 2 800 fordon/dygn och ÅDT tung trafik på ca 380 fordon/dygn.

Utgångspunkter

Länsstyrelserna i Västra Götaland, Skåne och Stockholm har tagit fram skriften *Riskhantering i detaljprocessen - Riskpolicy för markanvändning intill transportleder för farligt gods* (2006). Eftersom denna gemensamma riskpolicy inte har några fasta gränser för skyddsavstånd från transportleder med farligt gods till bebyggelse anser Sweco det svårt att ange och motivera skyddsavstånd för aktuellt planområde baserat enbart på detta policydokument. Länsstyrelserna i Stockholms och Skåne län har efter att detta policydokument publicerades tagit fram mer detaljerade riktlinjer. De senast uppdaterade riktlinjerna är de från Länsstyrelsen i Stockholms län (2016).

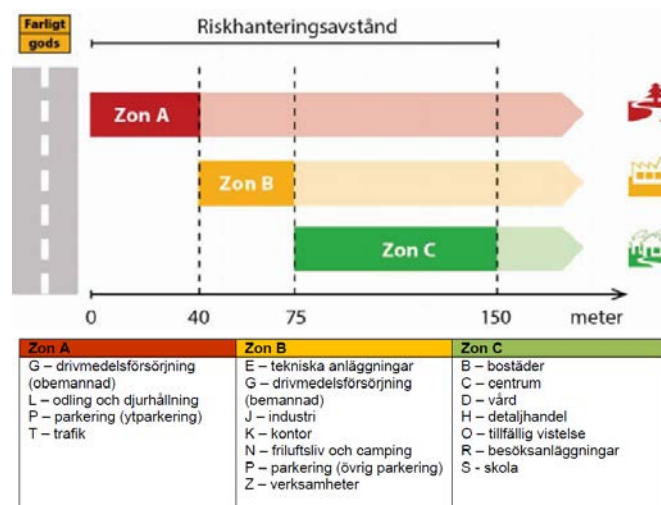


Fig. 46 Illustration av de riskhanteringsavstånd som rekommenderas av Länsstyrelsen Stockholm (2016) och indelning av olika zoner för riskhanteringsavstånd.

På grund av lågt ÅDT samt låg hastighet genom Sollebrunn bedöms i riskutredningen riktlinjerna från Länsstyrelsen i Stockholms län (2016) vara lämpliga som utgångspunkt. I de allra flesta riskutredningar visar beräkningar av individ- och samhällsrisik att behovet av skyddsavstånd och åtgärder generellt ligger i linje med dessa riktlinjer, som därtill också gäller för vägar med betydligt högre trafikmängd och hastighet. Länsstyrelsen i Stockholm anser att skyddsavstånd generellt är att föredra framför andra riskreducerande åtgärder. All typ av bebyggelse accepteras fram till 75 meter från transportled för farligt gods i de allra flesta fall. Ett bebyggelsefritt avstånd på minst 25 meter ska vidtas intill primära transportleder för farligt gods.

Slutsatser

Riskutredningen föreslår riskreducerande åtgärder och skyddsavstånd för att möjliggöra planerad bebyggelse med avseende på risken från farligt gods på vägen. Sannolikheten för olycka med farligt gods på riksväg 42 bedöms vara låg. Detta beaktat låg trafikmängd och låg hastighet på vägen genom planområdet. Konsekvenserna om en olycka med farligt gods inträffar kan dock bli stora närmast riskkällan.

På denna översiktliga nivå går det inte att avgöra om den föreslagna markanvändningen för centrumutveckling och bostäder vid torget i direkt anslutning till vägen är lämplig. Av den anledningen bedöms det vara rimligt att genomföra en detaljerad riskutredning för området för att undersöka vilka skyddsavstånd och åtgärder som är nödvändiga för respektive bebyggelsetyp.

Förutsättningar för bostäder har undersökts inom området tänkt för flerbostadshus vid Erskavägen, som ligger ca 90 meter från riksväg 42. Mellan riksväg 42 och området för bostäder finns idag enbostadshus och trädgårdar. Marken sluttar lätt upp för från vägen och det aktuella området ligger alltså högre än vägen. Slutsatsen är att bostäder kan accepteras inom detta område utan riskreducerande åtgärder.

på grund av den låga sannolikheten för olycka samt att de topografiska förhållandena mellan vägen och området är gynnsamma om en olycka ändå skulle inträffa.

Samtliga områden där förskola planeras ligger bortom 150 meter från riksväg 42 och kräver därför inga riskreducerande åtgärder med avseende på olycka med farligt gods.

Buller

En trafikbullerutredning har utförts inom programarbetet (Sweco 2020-10-06) för att utreda bullerpåverkan av de två statliga vägarna som går genom Sollebrunn, riksväg 42 och väg

190. Utredningen har utgått från nuvarande trafikmängder (2020) samt prognosticerade trafikflöden för 2040.

För trafikeringen i nuläget på de genomgående trafiklederna uppfyller de flesta bostadsbyggnaderna riktvärdena för befintlig bebyggelse. Den högsta ekvivalenta fasadljudnivån uppgår till 63 dBA och 40st bostäder beräknas överskrida 55 dBA ekvivalent ljudnivå. I framtiden blir fler bullerpåverkade än i nuläget. Den högsta ekvivalenta fasadljudnivån uppgår till 65 dBA och 56 st bostäder beräknas överstiga 55 dBA ekvivalent ljudnivå.

De studerade exploateringsområdena uppfyller till större del de rekommendationer och riktvärden som

ställs enligt utredningens bedömningsgrunder. I fortsatt arbete kan även buller från det lokala gatunätet inkluderas, eftersom trafikmätningar görs under hösten. Det ökade bullret beror inte på att planprogrammets innehåll skapar ökad trafik, utan på en generell ökning av trafiken enligt trafikverkets uppräkningsverktyg.

Skredrisk

Skredrisk kan förekomma längs Mellbyån. Detta har inte utretts i programmet. Blir det aktuellt att gå vidare med något av de två alternativen för förskola längs ån krävs utredning i detaljplaneskedet och sannolikt åtgärder i form av erosionsskydd vid genomförandet.

I den norra kommundelen av Alingsås finns förutsättningar för kvicklera enligt en kartläggning från Statens geotekniska institut (SGI) och Sveriges geologiska undersökning (SGU). Eventuell risk för förekomst av kvicklera bör därför bedömas i respektive geoteknisk utredning i detaljplaneskedet.

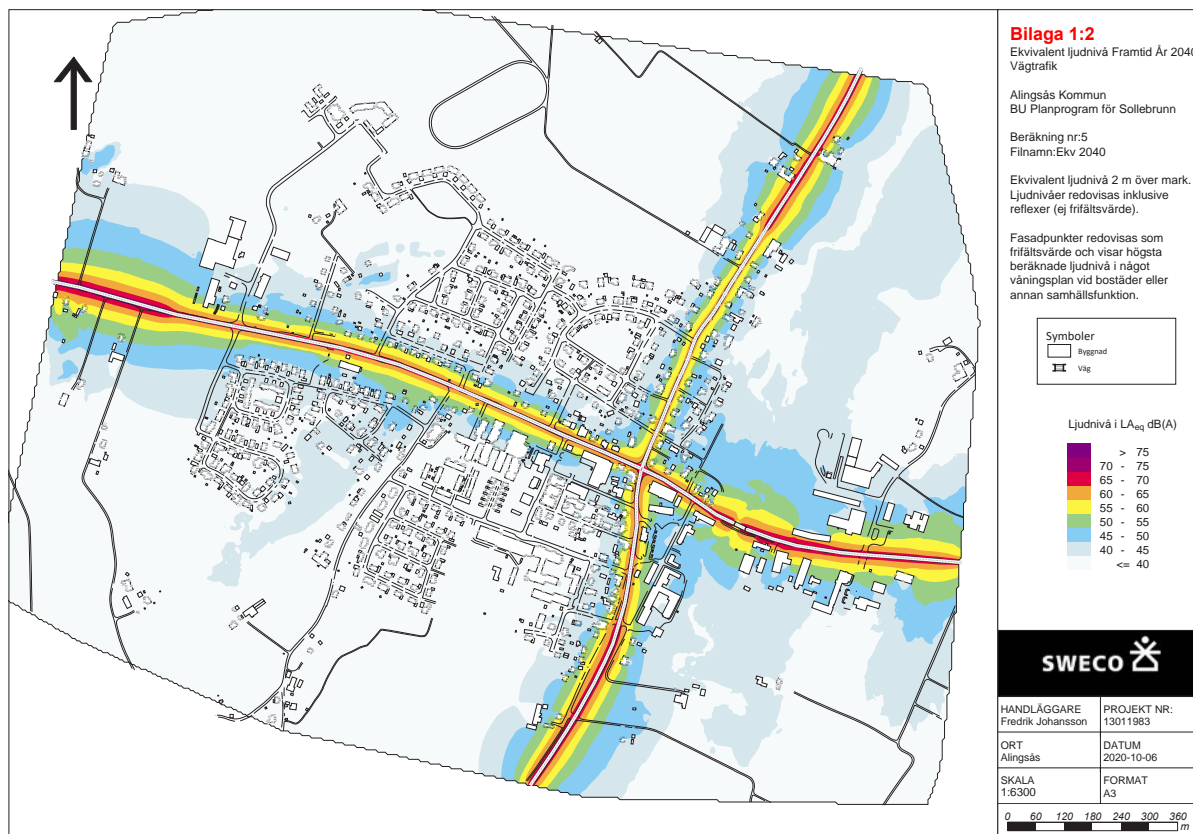


Fig. 47 Den övergripande bullerutredningen visar att de flesta bostadsbyggnaderna uppfyller gällande riktvärden

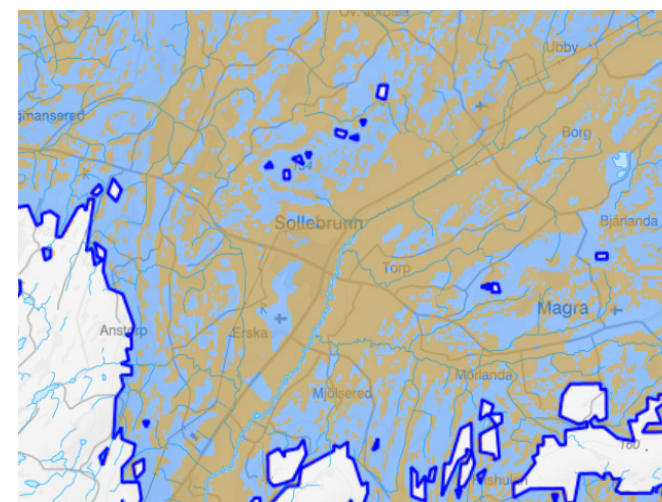


Fig. 48 Kartläggning av kvicklera (SGI och SGU), orangea färg indikerar gynnsamma förutsättningar för kvicklera längs Mellbyåns dalgång och i större delen av Sollebrunns tätort (i mitten av bilden).

4. Programförslag

Mål

Målbild

Sollebrunn ska vara en attraktiv tätort med bostadstyper för alla faser i livet och med goda förutsättningar för människor att kunna arbeta, mötas och driva företag. Trafiksäkerheten och tillgängligheten ska höjas i delar kommunen förfogar över, med särskilt fokus på fotgängare och cyklister. De offentliga rummen ska upplevas trivsamma och främja möten mellan människor.

Effektmål

- Att nya detaljplaner kan startas med grundläggande planeringsunderlag och svar på nyckelfrågor
- Att förutsättningarna för kommunalt övertagande av allmän platsmark tydliggjorts

Projekt mål

Ett framtaget planprogram som:

- Uttrycker den kommunala viljan genom att ta ställning och göra avvägningar och prioriteringar mellan olika intressen
- Baseras på aktuellt planeringsunderlag
- Tas fram i dialog med kommuninvånarna, de kommunala förvaltningarna och bolagen samt andra intressenter, till exempel myndigheter och föreningar
- Innehåller övergripande utvecklingsstrategier för tätorten Sollebrunn

Strategier



Ta vara på lokal kunskap

I Sollebrunn finns ett stort engagemang och en viktig grund i arbetet är att ta del av lokal kunskap och att förvalta viljan till utveckling.

- Lyssna på nätverk och sammanhang och stötta de intentioner som ryms inom planprogrammet
- Planera för fortsatt samverkan i efterföljande skeden



Komplettera bebyggelsen

Fler lägenheter efterfrågas av invånarna, både för unga som vill flytta hemifrån utan att lämna Sollebrunn och för äldre som vill lämna villan för en bekvämare bostad. Torget behöver utvecklas, och en större förskola behövs på sikt.

- Komplettera med bostadstyper och storlekar som det behövs mer av och med verksamhetslokaler som underlättar vardagslivet
- Gå igenom gällande detaljplaner för bostäder och industri- och verksamhetsmark, och föreslå principer för ändringar i centrala Sollebrunn



Stärk gång- och cykel

I Sollebrunn finns goda förutsättningar för resor med gång och cykel, men gång- och cykelbanor behöver kopplas ihop och göras säkrare.

- Koppla ihop gång- och cykelnätet med säkra skolvägar som främsta fokus
- Samverka med trafikverket, för till exempel säkrare övergångar



Utveckla de offentliga rummen

Sollebrunns offentliga rum kan utvecklas på ett flertal sätt. En nyckelfråga och en förutsättning är dock att kommunen tar över huvudmannaskapet för allmän platsmark.

- Gör huvudmannaskapet för samtlig allmän platsmark kommunalt istället för enskilt
- Omgestalta och rusta upp torget, skapa en liten park, så kallad "fickpark" i gynnsamt läge
- Skapa en Hälsans stig
- Utred behovet av dagvattenhantering

Ta vara på lokal kunskap

I Sollebrunn finns ett stort engagemang och inom initiativet Bjärkelyftet har mycket arbete gjorts. En viktig grund i arbetet med planprogrammet är att ta del av lokal kunskap och att förvalta viljan till utveckling. Coronapandemin har begränsat möjligheterna till dialog, till exempel har föreningslivet inte tillfrågats. Bred samverkan i samrådsskedet planeras och fortsatt samverkan med Sollebrunns invånare är en viktig del även av kommande planeringsarbete. Här följer några citat från dialogens olika delar:

“Det allra viktigaste är belysning, att man känner när man kommer in i byn och när man lämnar, det är så mörkt runt om.”

”Ska man över vägen är det klara, färdiga, spring!”

”Torget är en livlös plats man passerar.”

”Ganska små medel kan göra skillnad, nu känner folk att man börjar lyssna.”

Bjärkelyftet

Initiativet Bjärkelyftet har under 2019 arbetat med att beskriva utvecklingsbehov och idéer. Syftet är att skapa en informell samverkan mellan de som bor och verkar i Bjarke och kommunens förvaltningar, för att göra Bjarke till en bättre plats att bo och verka i. Initiativet har samlat företagare, föreningsaktiva, politiker och andra intresserade. Fyra områden har prioriterats: Bjarkehallen, torget, skolan samt plan- och byggfrågor.

Plan- och bygggruppen har bland annat sett över lämpliga områden för bostäder och verksamheter,

och tagit fram idéer om hus vid torget och lägenhetslängor utefter Erskavägen.

Arbetsgruppen för torget har analyserat olika behov av torgyta, vikten av utformning av byggnader och belysning för att skapa stämning och trygghet. Man önskar att torget inte bara ska vara en parkeringsplats utan ett trivsamt välfungerande torg med en omgivande miljö med bostäder och verksamheter som ger en småstadskänsla.

Andra tankar från Bjärkelyftet handlar om cykelbana mot Trollhättan, att skapa en Hälsostig för promenader, att mer kultur i olika former behövs, att Bjarkehallen kan fylla en bredare funktion som mötesplats med till exempel konserter, att gång- och cykelvägar kan belysas, att trafiksäkerheten på väg 42 och 190 måste ökas, med mera.

För att inom planprogrammet ta del av utfört arbete inom Bjärkelyftet skedde ett dialogmöte med promenad den 18 augusti 2020. Representanter från Bjärkelyftet berättade då om idéer och utvecklingstankar. En vandring gjordes med start på torget, förbi kommande detaljplan vid Erskavägen, ner via Trastvägen till idrottsplatsen och tillbaka till torget via Skolgatan och Centrumgatan.

Prioriterade frågor från Bjärkelyftets sida är torget och utveckling längs Erskavägen. På längre sikt önskar man att kommunen ser över lämplig mark för framtida utveckling av Sollebrunn samt utvecklingsbehov i de övriga Bjarke delarna (Gräfsnäs, Stora Mellby och Magra).

Företagarföreningen

På Bjarkeföretagens förenings initiativ skedde ett möte den 16 september 2020 i syfte att prata om hur Sollebrunn kan förbättras med fokus på näringslivets perspektiv.

Den viktigaste frågan ansågs vara parkering, att det behöver finnas tillräckligt med platser för kunderna.



Fig. 49 Torget i Sollebrunn

En annan viktig fråga är trafiksäkerhet och övergångar över väg 190 och riksväg 42. Om cykelväg mot Trollhättan byggs är det bra även för gående då det saknas en bit från Erska Lyckes väg som är del i större promenadrundor.

Frågan om attraktivitet och Sollebrunns entréer diskuterades också. Mer blommor till krukor efterfrågas, belysning till mjölkborden som står vid entréerna i alla fyra riktningar samt julgranar till jul. Lediga verksamhetslokaler finns, men bilden av Sollebrunn menar föreningen behöver bli bättre, ”många företag har fullt upp!”

Elevrådet på Sollebrunns skola

Den 21 oktober 2020 deltog elevrådet från högstadiet på Sollebrunns skola i programarbetet. En vandring gjordes från skolan till torget och tillbaka med stopp bland annat vid korsningen mellan väg 190 och Skolgatan, vid Gästgiveriet, torget och korsningen mellan riksväg 42 och Centrumgatan. Fokus under vandringen låg på säkrare skolväg. Efter vandringen gjordes en övning med karta inne i ett klassrum, där eleverna fick markera var de bodde, sina favoritplatser, platser de undvek eller kände sig otrygga på samt utvecklingsförslag.

De favoritplatser som märktes ut var ställen där man kunde umgås med vänner eller utöva sina intressen. Den plats som fick flest markeringar var konstgräsplanen, eftersom den har bäst underlag att spela fotboll på, har en läktare och är upplyst.

Andra favoritplatser som märktes ut var en av pizzeriorna, travbanan där man kan rida, ICA, utanför brandstationen där man kan träffa vänner, beachvolleybollplanerna vid Tosseberget, gatuköket och fritidsgården (förutom nu när den är stängd pga Corona). Skolparkeringen eller bakom skolan är mötesplatser för de som kör EPA.

De platser som markerades för att man undvek dem eller kände sig otrygg där var främst ställen där det ibland på kvällen står personer som uppfattas som obehagliga, till exempel vid kiosken eller vid genvägen mellan skolan och ICA. Även korsningar där man känner sig otrygg till fots eller på cykel pekades ut, till exempel vid korsningen mellan riksväg 42 och Centrumgatan och korsningen mellan gång- och cykelvägen från Björnvägen och Erskavägen. Andra platser som undveks var ett förfallet hus, brunnen vid väg 190 (eftersom det legat burkar och sprutor där och luktar illa) och platsen framför skolan för att den är tråkig och har för få träd.

De utvecklingsförslag som kom fram var att göra i ordning torget och den lilla grönytan intill så att det bli en bättre samlingsplats, till exempel med mer belysning och roligare sittplatser. Ett utegym vid idrottsplatsen bakom skolan vore bra, det har funnits förut och många vill ha tillbaka det. Läktaren till fotbollsplanen behöver rustas upp, sittplatserna är slitna. Skateparken är mer för yngre barn och kan utvecklas för de äldre. Någon ville ha fler beachvolleybollplaner och flera tyckte att bussförbindelserna till Trollhättan behöver förbättras.

Fortsatt samverkan

Att ha ett fortsatt fokus på dialog i planeringsarbetet i Sollebrunn är viktigt av flera skäl. Både med anledning av de begränsningar som Coronapandemin medfört, och för att det finns ett stort lokalt engagemang med välfungerande samarbeten och en positiv anda.

Det finns en upplevelse i Sollebrunn av att kommunen inte varit så närvarande, och när nu en process startar är det viktigt att bygga upp arbetet på ett lyhört sätt utifrån samarbete och kommunikation.

Det är de som bor och är verksamma i Sollebrunn som kan samhället bäst och deras kunskap är en resurs att ta tillvara.



Fig. 50 Elevrådet på högstadiet på Sollebrunns skola markerar ut platser på karta

Komplettera bebyggelsen

Sollebrunn ska vara en attraktiv tätort med bostadstyper för alla faser i livet. Fler lägenheter efterfrågas av invånarna, både för unga som vill flytta hemifrån eller återvända och för äldre som vill lämna villan för en bekvämare bostad. Torget beskrivs som en livlös plats som behöver göras mer inbjudande och attraktiv. Gällande detaljplaner har skapat begränsningar och hindrat nybyggnation, men viss planlagd obebudd mark finns också för både villor och för industri- och verksamhetsmark. En plats som kan rymma en samlad förskola behöver lokaliseras. Detta kapitel beskriver gällande planer och ger olika förslag för att komplettera bebyggelsen. Observera att programmet inte omöjliggör byggnation i detaljplanlagda områden även om de inte pekas ut här.

Bostäder

Eftersom Sollebrunn omges av produktiv jordbruksmark är utgångspunkten att komplettera bebyggelsen inom tätortens nuvarande gränser. Programmet föreslår ett tillskott av ca 35-50 lägenheter, vilket bedöms kunna "frigöra" många villor och på så sätt bidra till ett generationsskifte där unga barnfamiljer kan flytta in.

En detaljplan för flerbostadshus vid Erskavägen startade i januari 2021. Ansökan om planbesked för fastigheterna Erska 1:11, 1:12 och del av 1:55 längs Erskavägen gavs ett positivt beslut i april 2020. Ansökan gällde fem flerbostadshus med totalt ca 35 lägenheter. Ansökan bedömdes som skalmässigt väl avvägd och flerbostadshus med mindre lägenheter som ett positivt tillskott i Sollebrunn (gult i fig. 51).

Det blå området i fig. 51 betyder centrumutveckling. I uppdraget om att göra byggnadsplanen B170B och detaljplanen DP14 mer flexibla kommer möjligheterna till fler bostäder runt torget utredas. Utförd riskutredning samt bullerutredning visar att det är möjligt att bygga trots närheten till riksväg 42, om mer detaljerade utredningar görs, riskåtgärder vidtas

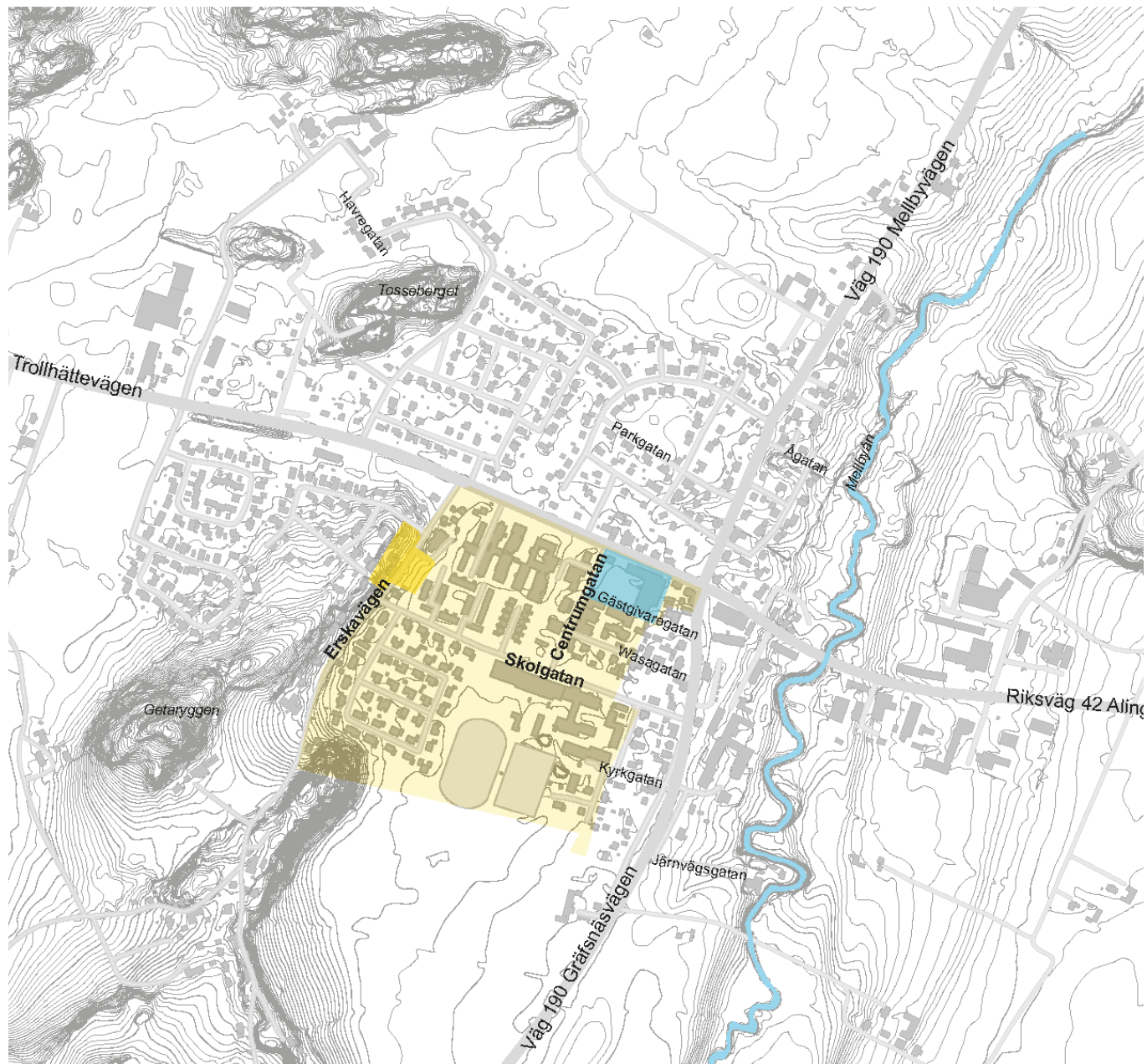


Fig. 51 Illustrationen visar planprogrammets förslag om nya bostäder vid Erskavägen i gult, ändringar för mer flexibla detaljplaner i Sollebrunns centrala delar i ljusgult och centrumutveckling i blått



Fig. 52 Befintlig bebyggelse vid Erskavägen

och en ljuddämpad sida i bostäderna kan skapas.

Det ljusgula området utgör B170 och DP14 där möjligheten att tillåta fler våningsplan, större utnyttjandegrad samt att centrumkvarteren även tillåts innehålla bostäder ska utredas. En preliminär bedömning utifrån kulturmiljö har gjorts och tre våningar kan utredas, inte högre än så, se nästa sida.

Det finns även några fastigheter planlagda för bostadsändamål som inte bebyggs. Dessa är Sollebrunn 19:85 och 19:86 på Korngatan och Sollebrunn 19:78 på Havregatan som alla är planlagda för enplansvillor. Därtill finns Erska 2:34 på Wasagatan som är planlagd för bostäder i två våningar, förslagsvis sex stycken mindre lägenheter.

Centrumutveckling

Torget behöver nytt liv och ny utformning. Detta kan göras i olika omfattning och nedan beskrivs tre nivåer, se även s. 39. Fortsatt arbete ska ske i samverkan med sollebrunnborna utifrån hur torget bäst kan stärkas som mötesplats. Kommunen äger idag ca en tredjedel och skulle behöva förvärva hela torgytan för att kunna ta ett samlat grepp för ett mer inbjudande torg.

En viktig fråga är i vilken mån nuvarande parkerings-

ytor kan anpassas. Bilen är viktig för tillgängligheten och för de lokala företagens kunder, men kanske kan antalet p-platser minskas något genom tidsreglering, minskad yta per plats eller införande av mobilitets-tjänster så som bilpooler eller lastcykelpooler. Detta är beroende av platsens förutsättningar och utreds vidare i detaljplaneskedet. Om det ska bli nya bostäder runt torget krävs boendeparkering. Sollebrunn hör till "zon 3" i kommunens parkeringsnorm.

Idag är flera fasader stängda eller halvstängda till sin utformning, och fler fönster och liv och rörelse i byggnader runt torget kan öka den upplevda tryggheten. Lokalen i bottenplan längs Gästgivaregatan har stor potential att bidra till torgets liv. Stråket längs Centrumgatan mot Skolvägen behöver förbättras för gående och cyklister.

Upprustning

Markbeläggning, möblering och skyltning kan förnyas, en monterbar scen kan skapas med tillgång till ljudanläggning. Den lilla grönytan mellan torget och kiosken kan ges nya planteringar, belysning och möblering vilket också kan göra att torget syns mer från riksväg 42.

Omgestaltning

Torgytan kan omgestaltas och ges nytt uttryck med lite större grepp, så som att ytan utanför apoteket och ICA kan göras bredare och att ett nordsydligt gångstråk i mitten av parkeringen kan tydliggöras. Den lilla parkytan flyttas in innanför torgbyggnaden för att bli säkrare med tanke på farligt godstransporter, och ges en ny utformning.

Omvandling

Ett eller flera hus med bostäder upp till tre våningar med butikslokaler i bottenplan kan byggas på torgets västra sida. Torget kan omvandlas till ett helt nytt torg, där Gästgivaregatan kan bli en del av torget och stärka kopplingen till den äldre bebyggelsen kring gästgiveriet. Parken kan flyttas in på torget och ges en vacker utformning med effektbelysning.

Genomgång av gällande detaljplaner

25 gällande detaljplaner finns i Sollebrunns tätort (se fig. 53). Fyra av dessa är äldre byggnadsplaner som vann laga kraft mellan 1958-1969. Fem är från 1970-talet och fyra från 1980-talet. Sju stycken är mindre detaljplaner från 1990-talet och tre små är från 2000-talet. Generellt medges en våning och friliggande bostäder. I flera av planerna begränsas den totala utnyttjandegraden, i vissa fall till endast 135 kvadratmeter. Ibland specificeras hur stora garage får vara, till exempel 30 kvadratmeter, vilket är ett litet garage med moderna mått. Många ytor är prickmark som inte får bebyggas. Mer info finns på Alingsås kommuns hemsida (se länk i fig. 53).

Attefallsåtgärder och kulturmiljö

Sedan 2014 kan man i Sverige på många tomter bygga så kallade Attefallshus, även på prickmark. Attefallshus kräver inte bygglov utan endast byggnämnan, och kan ha upp till 30 kvm byggnadsarea och en taknockshöjd på 4,0 meter.

En begränsning i lagstiftningen är dock att attefallshus inte får uppföras i områden som är särskilt värdefulla. En stor del av Sollebrunns yta är utpekad som kulturhistoriskt värdefull i gällande Kulturmiljöprogram (KF 2018-04-15 § 88). När Kulturmiljöprogrammet togs fram visste man inte hur det skulle påverka möjligheten till attefallsåtgärder.

Enligt Mark- och miljööverdomstolen handlar det inte heller om att en föreslagen attefallsåtgärd skulle medföra förvanskning (MÖD 2017-05-29 mål nr P 1588-17), utan är området utpekad som särskilt viktigt så är saken avgjord. De delar av Sollebrunn som ligger innanför den röda linjen i kartan berörs av Kulturmiljöprogrammet. På de fastigheter som ligger utanför den röda linjen, så som Älgvägen, Hjortvägen och Rådjursvägen, liksom gatorna i söder så som del av Erskavägen, Gökvägen, Lärkvägen, Domherrevägen, Trastvägen och Korpvägen, är attefallsåtgärder möjliga (med vissa undantag för kulturhistoriskt utpekade byggnader).

Industri- och verksamhetsmark

Detaljplanlagd obebyggd industrimark finns i Sollebrunns två industri- och verksamhetsområden Stommen och Torp. I Stommen (väster om centrum) finns ca 0,8 hektar väster om Vetegatan (DP33) och 0,8 hektar öster om Vetegatan (B190B). Denna mark är privatägd. I Torp (öster om centrum) finns också planlagd obebyggd industrimark, ca 0,4 hektar norr om väg 190, som ägs av kommunen. Det finns också sammanlagt ca 1,7 hektar mark söder om väg 190 som är privatägd (B165B + B165Å).

Vid intresse kontakta kommunens bygglovsenhet och/eller företagslots och näringslivsstrateg.

Flexibla detaljplaner i Sollebrunns centrum

Budget 2020-2022 tilldelar medel för att göra två detaljplaner i centrala Sollebrunn mer flexibla. Det är byggnadsplanen B170B från 1970, "Centrum" och detaljplanen DP 14 från 1989, "Erska 1:55 m.fl." (rosarutig yta i fig. 53).

B170B berör de två fastigheterna i hörnet vid fyrvägs korsningen med butik och restaurang i bottenplan, torgfastigheten, kvarteret med gamla möbelbutiken, tre äldre villor, en byggnad med centrumändamål (Blå huset), skolan samt tre villor och en obebyggd tomt söder om skolan. Den gäller också för 38 villor på "fågelgatorna" och de två södra husen längs Erskavägen (där attefallsåtgärder är tillåtna).

DP 14 berör Bjärkegården, fyra villor, en grupp- bostad, kedjehus längs Erskavägen och söder om Bjärkegården, samt kommunal mark som ingår i kommande detaljplan för Erskavägen.

Programmet föreslår följande principer för kommande arbete med ändringar av detaljplanerna för centrala Sollebrunn:

- Reglera hur höga husen får vara med nockhöjd istället för våningsantal, och tillåt högre bebyggelse än idag där det bedöms möjligt

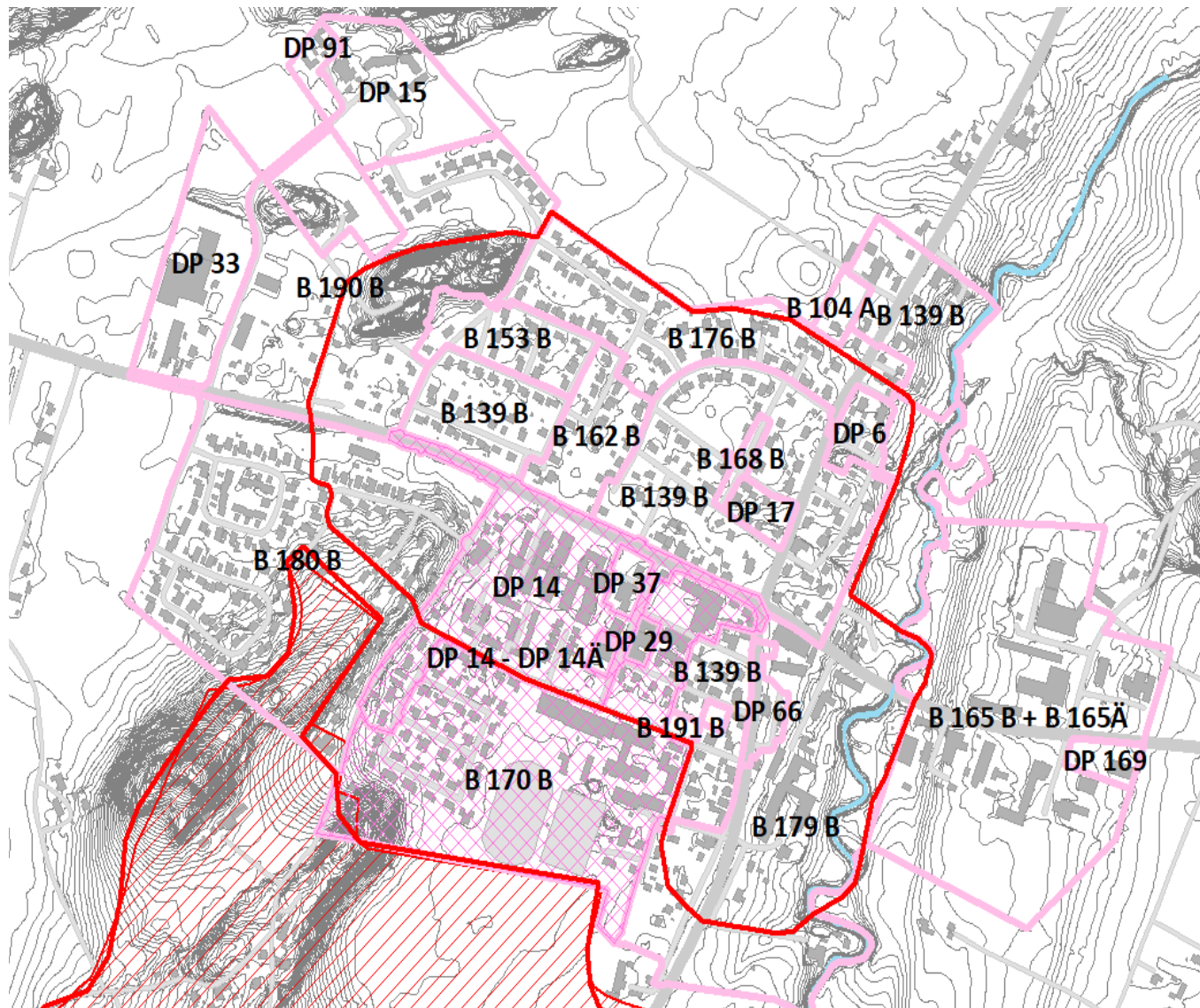


Fig. 53 Gällande detaljplaners gränser i rosa, riksintresse kulturmiljövård i randigt rött och kulturhistoriskt värdefull bebyggelse i rött. Se mer info på www.alingsas.se/bygga-bo-och-miljo/kartor-och-geografisk-information/alingsas-webbkarta

- Se över möjligheterna till en höjd motsvarande tre våningar för flerbostadshus med hänsyn till kulturmiljön
- Pröva en kombinerad användning av centrum, bostäder och eventuellt fler funktioner i bland annat centrumkvarteren, på ett sätt som stöttar livet mellan husen och möjliggör en mer flexibel användning
- Se över befintlig prickmark och minska denna där det är lämpligt för att möjliggöra större byggrätter

Samlad förskola

På sikt har Alingsås kommun behov av en större, samlad förskola i Sollebrunn i syfte att få en effektivare och bättre verksamhet. I lokalförsörjningsplanen för 2020-2023 står "I Sollebrunn finns flera förskolor med få avdelningar och det finns ett behov att se över förutsättningar för en samlad förskola. Här har ett arbete med att hitta en lämplig tomt påbörjats." Planprogrammet kan ge förutsättningar för att lämplig placering kan hittas, så att detta kan möjliggöras i framtiden.

En del i programarbetet är därför att ta fram och bedöma olika alternativ för lokalisering av en samlad förskola med 120-160 barn.

Sju alternativ har studerats efter följande kriterier:

- Yta enligt Alingsås ramprogram för förskola (2018-11-06), 35-40 kvm uteyta per barn
- Tillgänglighet för gång, cykel, buss och bil
- Markägande
- Platsens förutsättningar (se fig. 54), så som jordbruksmark (gult), riksintresse kulturmiljö och fornminnen (rött och streckat), buller, risk, närhet till kraftledning, sol/skugga samt strandskydd (blått streckat)

Optimalt vore en yta på ca 8000 kvm med god tillgänglighet, utan buller, med förmiddagssol på kommunal mark. Om förskolan kan placeras intill naturmark kan uteytorna minska något.

Någon optimal yta har inte kunnat hittas, men de tre alternativ som visas här (ljusrött i kartan, ej rangordnade) har valts ut som mest lämpade efter en sammanvägd bedömning. Se vilka fortsatta utredningar som krävs under respektive alternativ.

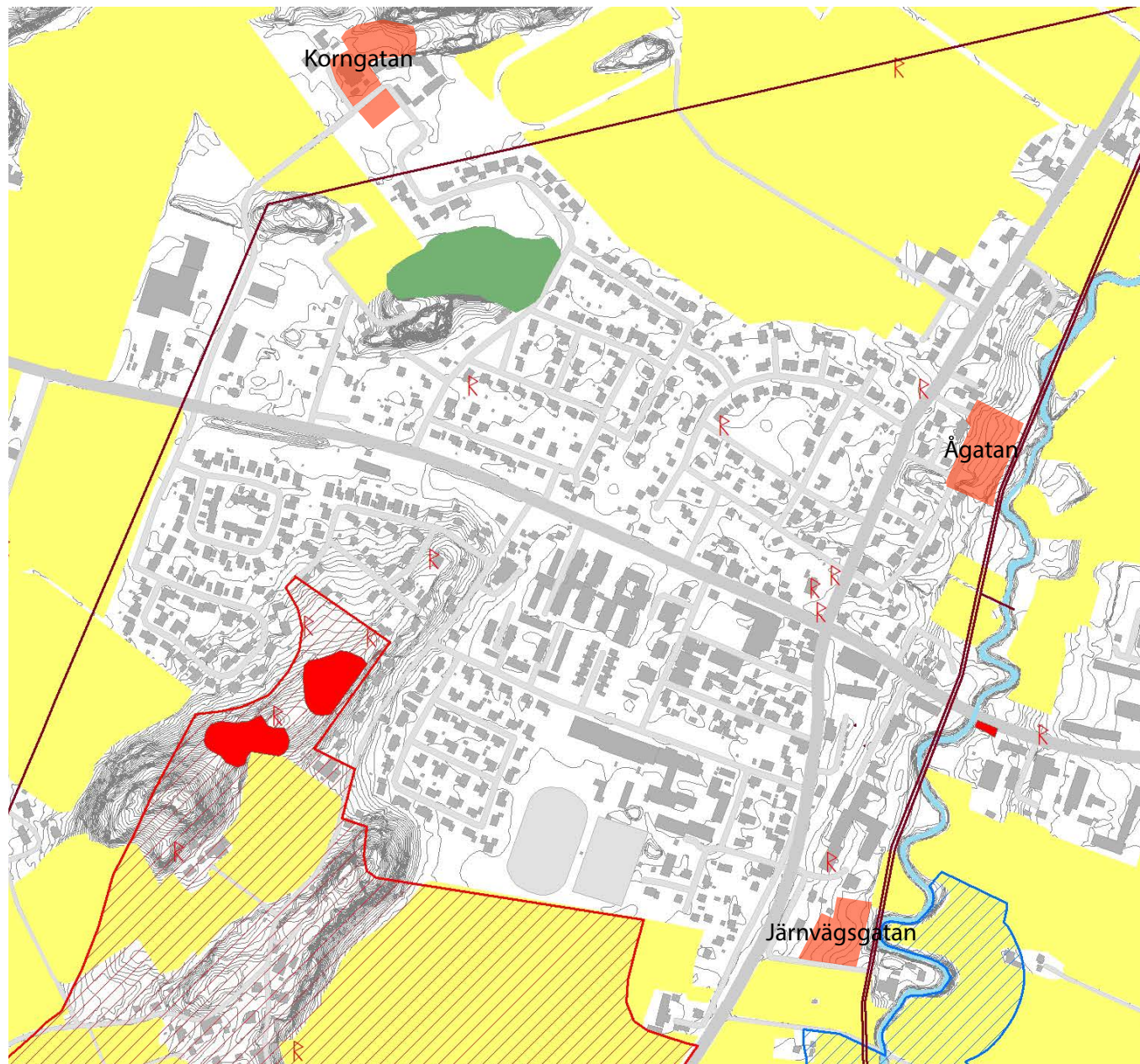


Fig. 54 Planeringsförutsättningar som jordbruksmark i gult, strandskydd i streckat blått, värdefull natur i grönt och en högspänningskraftledning som löper väster och nordväst om samhället.

Korngatan

Tillgängligheten är inte optimal men detta alternativ kan ge den största ytan om markförvärv är möjligt, och planeringsförutsättningarna är goda. Skogsbacken intill ger goda chanser för naturlek. Här kan skapas en yta på ca 8400 kvm, om kommunen kan köpa en fastighet på ca 2500 kvm. Fastigheten är bebyggd med en i nuläget oanvänd gruppboende, som möjligen kan byggas om till förskola eller rivas för att göra plats för en ny. I den norra delen finns naturmark som ägs av kommunen.

Ej optimalt för buss med långt avstånd till hållplatser, ca 600 m till Tossebergsgatan och 1500 m till Sollebrunns busstation. Tillgängligheten för bil från väg 42 är relativt god och gång- och cykel bedöms kunna ske i blandtrafik på lugna lokalgator.

Goda möjligheter till naturlek finns samt relativt goda solförhållanden. En utredning av hittills oupptäckta fornlämningar krävs pga stor risk, samt en ny detaljplan.



Fig. 55 Befintlig bebyggelse vid Korngatan, ett tidigare gruppboende som står tomt.

Ågatan

Planeringsförutsättningarna på platsen kräver ett flertal utredningar men tillgängligheten, den relativt stora ytan samt att det är kommunal mark gör att alternativet är ett av de tre bästa efter en samlad bedömning. Här kan skapas en yta på ca 6900 kvm.

God tillgänglighet för gång och cykel i och med cykelväg längs väg 190. Övergångsställe över väg 190 finns vid Lövgatan. God tillgänglighet för buss med ca 450 m till Sollebrunns busstation och ca 400 m till Sollebrunn norra. Tillgängligheten för bil är god på grund av närheten till väg 190.

Marken är kommunal och består av naturmark med låg användning. Goda solförhållanden. Norr om riksväg 42 är Mellbyåns strandskydd upphävt i särskild ordning (Länsstyrelsen 1975-06-16, ärende 11.123-932-75). Därmed kan strandskydd inte inträda. Skyddsavstånd krävs till lågspänningskraftledning. Utredning av markens stabilitet samt åtgärder för att säkra mot erosion, översvämningsskartering, ledningsflyttar samt ny detaljplan krävs.



Fig. 56 Uppvuxen vegetation längs Mellbyån vid Ågatan

Järnvägsgatan

Planeringsförutsättningarna på platsen kräver ett flertal utredningar, men tillgängligheten samt att det är kommunal mark gör att alternativet är ett av de tre bästa efter en samlad bedömning. Om del av fastigheten med det före detta kommunhuset kan tas i anspråk ihop med fastigheten närmast ån kan en yta på ca 6500 kvm skapas.

Relativt god tillgänglighet för gång och cykel, men det finns glapp i gång- och cykelvägarna och närmsta övergångsställe över väg 190 finns vid fyrvägs korsningen. God tillgänglighet för buss med ca 400 m till Sollebrunns busstation. Tillgängligheten för bil är god på grund av närheten till väg 190.

Kommunal mark. Till största delen låg användning. Goda solförhållanden. Strandskydd råder, vilket gör att lokalisering utredning krävs. Gränsar till reningsverk samt industri. Utredning av markens stabilitet samt åtgärder för att säkra mot erosion, översvämningsskartering, ledningsflyttar, strandskyddsdispens samt ny detaljplan krävs.



Fig. 57 Ytan mellan Järnvägsgatan och Mellbyån, mö-belfabriken J.O. Olsson skymtar i bild.

Stärk gång och cykel

Ett viktigt fokus i programarbetet är att höja trafiksäkerheten och tillgängligheten för gång och cykel, med fokus på säkra skolvägar. I Sollebrunn finns goda förutsättningar för resor med gång och cykel, men gång- och cykelbanor behöver kopplas ihop och bli säkrare.

Kommunen har inte rådighet över riksväg 42 och väg 190 som är trafikverkets vägar, men beskriver här problembilden och ger förslag för fortsatt samverkan, samt ger förslag för det lokala gatunätet (streckade orangea linjer i fig. 58).

Utgångspunkter

Utgångspunkter för framtagande av förslaget på denna sida har varit:

- målpunkter och var det finns många bostäder,
- att det viktigaste är området kring torget-Centrumgatan-Skolgatan-kopplingar över väg 190 och riksväg 42,
- att cykelbanor bör kopplas samman genom tätortens centrala stråk från de cykelbanor som ansluter utifrån,
- att korsningspunkter över väg 190 och riksväg 42 bör studeras närmare,
- att området framför skolan bör studeras närmare,
- samt att befintliga hinder för cyklister bör tas bort.



Fig. 58 Förslag för att stärka gång och cykel, de tre viktigaste övergångarna över de statliga visar är markerade med orangea prickar, och orangea kryss visar hinder för cyklister som föreslås tas bort. Streckade orangea linjer visar förslag på hur gång och cykelnätet kan kopplas ihop genom fem sträckor.

Tre förslag gällande trafikverkets vägar

Riksväg 42 och väg 190 är statliga vägar som trafikverket ansvarar för. Eftersom många sollebrunnsbor upplever trafiksäkerheten som bristande, vill kommunen här beskriva problembilden samt ge förslag för fortsatt samverkan.

Kommunen anser att trafiksäkerhetshöjande insatser bör fokuseras till området närmast fyrvägskorsningen eftersom detta område är mest centralt i Sollebrunn.

- **Tre säkrare övergångar**

Tre platser som används mest som övergångar över de stora vägarna behöver bli säkrare (orangea cirklar i fig. 58; den över väg 42 från stigen från Nygatan (1), den över väg 42 vid torget (2) och den över väg 190 vid tandläkaren vidare till busstationen (3).

Exempel på hur detta kan göras kan vara skyltar med varningsljus som blinkar när gående passerar. För att få ner hastigheterna genom Sollebrunn kan även åtgärder övervägas som bidrar till att tätortskaraktären i miljön förstärks, så som mer stadsmässiga armaturer på lampor, annan markbeläggning på utvalda sträckor etc.

- **Nytt övergångsställe över väg 190**

Av de tre nämnda övergångarna är den över väg 190 vid refugen söder om busstationen prioriterad (nr 3 i fig. 58), eftersom den används av ungdomar som ska med bussen mot Alingsås eller till tandläkaren i den före detta järnvägsstationen. Här behöver ett övergångsställe skapas, vid befintliga refuger (se foto i fig. 59).

- **Cykelväg mot Trollhättan**

Cykelväg mot Trollhättan bör skapas. Synpunkter har inkommit om att det är farligt att gå längs

vägaren idag västerut från Sollebrunn. Det finns sedan 2014 en intresseförening för cykelväg mot Trollhättan. Cykelbanan skulle utöver att skapa cykelpendlingsmöjligheter till Trollhättan framför allt bidra till att höja trafiksäkerheten för gående och cyklister i Sollebrunns omgivning genom att knyta ihop ett nätverk av lokala vägar, så som Anstorpsvägen och Jordalavägen. Detta skulle höja tillgängligheten på landsbygden och stärka möjligheterna att ta sig till Gräfsnäs och Stora Mellby. För att koppla samman dessa vägar behöver cykelbanan sträckas ända till kommungränsen.

Fem förslag för det lokala gatunätet

Programmet föreslår att nya länkar för gång- och cykel skapas i ett antal sträckningar:

- Centrumgatan bör ges sammanhängande gång- och cykelväg på sin västra sida
- Skolgatan bör ges sammanhängande gång- och cykelväg, inklusive koppling från Björnvägen (se fig. 60)
- Ett genomgående centralt gång- och cykelstråk bör skapas från Centrumgatan och västerut mot Erskavägen, där många går redan idag
- Cykelvägen från Magra längs riksväg 42 bör kopplas söderut via busstationen över väg 190
- Cykelvägen från Magra längs riksväg 42 bör kopplas norrut via Lövgatan

Samtliga studeras vidare i kommande detaljplanarbeten samt efter övertagande av huvudmannskapet för allmän plats. Observera att förslaget om övertagande av huvudmannskap endast avser det lokala vägnätet, inte de statliga vägarna riksväg 42 och väg 190.

Hinder, så som betonggrisar och bommar, (orangea kryss i fig. 58) behöver ses över. Kommunen och vägföreningen för dialog om detta.



Fig. 59 I Skolgatans förlängning mot den gamla järnvägsstationen och nuvarande busstation föreslår kommunen ett övergångsställe över den statliga vägen 190. Här korsar många vägen, framförallt ungdomar och övergången upplevs trafikfarlig idag.



Fig. 60 Gång och cykelkopplingen mellan Björnvägen och Skolgatan har en skarp kurva mot Erskavägen

Utveckla de offentliga rummen

Sollebrunns offentliga rum kan utvecklas på ett flertal sätt. En nyckelfråga och en förutsättning är dock att kommunen tar över huvudmannaskapet för allmän platsmark, ett förslag som beskrivs på denna sida. Observera att förslaget om övertagande av huvudmannaskap endast avser det lokala vägnätet, inte de statliga vägarna riksväg 42 och väg 190.

Efter att väghållningen blivit kommunal kan investeringar göras i gång- och cykelnätet, torget med mera. Flera saker görs med fördel i samverkan med det lokala föreningslivet och näringslivet. En idé är Hälsans stig.

Kommunalt övertagande av huvudmannaskapet för allmän plats

Sedan slutet av 1960-talet råder enskilt huvudmannaskap för allmän plats i Sollebrunn. Alingsås kommun äger till största delen marken, men gator och andra hårdgjorda ytor sköts av Sollebrunns vägförening.

Enligt dagens plan- och bygglag (2010:900) är huvudregeln att det ska vara kommunalt huvudmannaskap för allmän plats om det inte finns särskilda skäl (4 kap. 7 § och 8 § 1 st. 2 p.).

En arbetsgrupp som tittat på denna fråga under arbetet med programmet bedömer att det inte längre finns någon anledning till enskilt huvudmannaskap i Sollebrunn, och föreslår därför att kommunen övertar huvudmannaskapet. Vägföreningens ordförande ser positivt på förslaget.

Syftet med att ta över huvudmannaskapet är att möjliggöra investeringar för utveckling av det lokala trafiknätet och offentliga rum, till exempel för säkrare skolvägar och upprustning av torget. Syftet är också att stärka förtroendet för kommunen i

Sollebrunn och ta ansvar för många års oklarheter. Målet är en hantering av gator och allmänna platser som överensstämmer med Sollebrunns storlek och roll som kommunens andra största serviceort.

Allmän platsmark innefattar gator, gång- och cykelvägar, andra hårdgjorda ytor, parker och grönytor med mera som är fria för allmänheten att nyttja. Detta ska inte förväxlas med gator och andra ytor som ligger inom kvartersmark, vilka används och förvaltas av fastighetsägarna i kvarteret. Alingsås kommun sköter grönytorerna i Sollebrunn, men för skötsel av gator och andra ytor betalar kommunen årligen ut ca 100 000 kr i vägbidrag till Sollebrunns vägförening (en kostnad som alltså skulle strykas efter ett övertagande).

Att ta över huvudmannaskapet är en process i flera steg som totalt bedöms ta 4-8 år. Processen består av framtagande av detaljplan (eftersom huvudmannaskapet regleras genom detaljplan), överenskommelser med vägföreningen, anläggningsförrättning och fastighetsregleringar samt avslutande av vägföreningen. Oförutsedda moment kan dock dyka upp i processen, bland annat eftersom kommunen är beroende av lantmäteriet och eftersom ca 600 hushåll i Sollebrunn kan bli sakägare i frågan. Det finns även ett par andra samfälligheter som behöver utredas.

Övertagandeprocessen bedöms kosta totalt 1,2-1,7 miljoner kr, exklusive kostnader för inlösen av mark samt arbetstid för förhandlingar eftersom dessa är svåra att uppskatta. De årliga driftkostnaderna för kommunen bedöms öka med ca 800 000 kr. Angivna kostnader är uppskattningar och kan komma att justeras under arbetets gång.

Besiktning av gator och platser har gjorts i september 2020. Lokalgatorna är i gott skick och bedömningen är att inga större insatser behövs inför ett kommunalt övertagande. Skolgatan, som är en av de mest trafikerade gatorna, är i behov av visst

Tidplan, totalt 4-8 år

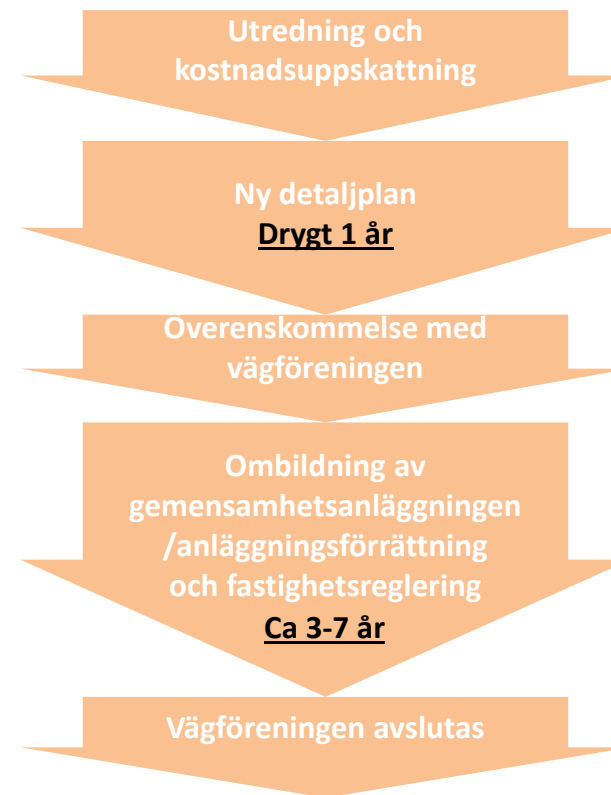


Fig. 61 Övertagande av huvudmannaskap är en lång process i flera steg

underhåll. Även torget är i behov av underhåll samt omgestaltning. Med några undantag är lokalgatorna utformade som villagator utan trottoar. På sina ställen behövs åtgärder för att få till övergångar mellan ytor för gående. Överenskommelser och avtal med vägföreningen behövs för kostnadsfördelning i samband med eventuell upprustning.

Arbetsgruppen för huvudmannaskapsfrågan består av planarkitekt, infrastrukturstrateg, projektledare hållbart resande, trafikplanerare, exploateringsingenjör, enhetschef trafik och planering samt avdelningschef gata park.

Omgestaltning och upprustning av torget

Nedan visas skisser på de tre möjliga nivåer av torgförnyelse som beskrivs på s. 32. Grönt markerar parkytor, orange torgytor, lila en flyttbar scen och blått förslag om nya byggnader. Även andra varianter är förstås möjliga. Kommunalt markförvärv krävs.

Upprustning



Fig. 62 Upprustning av nuvarande ytor, ny flyttbar scen

Omgestaltning



Fig. 63. Torgytan kan breddas och parken flyttas in på torget för att bli mer skyddad från risk och buller

Omvandling



Fig. 64 En eller flera nya byggnader kan byggas och torget omvandlas till ett helt nytt torg

Förslag på dagvattenanläggningar

En dagvattenutredning (Bergab 2021-03-25, se s. 22-26) har utförts som pekar ut möjliga platser för fördröjning av dagvatten, vilket dock kräver vidare studier.

Här visas några förslag på anläggningar som i framtiden kan utföras på allmän plats i samband med byggnation av nya gång- och cykelvägar eller vid upprustning av torget.

Sådana här anläggningar utformas med fördel med flera funktioner, så som planteringar som stöttar biologisk mångfald eller sociala funktioner för lek, samvaro eller pedagogiska syften.

Ekosystemtjänstanalysen på s. 11-13 ger indikationer på önskvärda aspekter att stötta i utformningen.



Fig. 65 Exempel på avledning i öppet system med betongkanaler, Malmö (foto Krister Jansson)



Fig. 66 Exempel på multifunktionsyta med uteklassrum och utjämningsmagasin, Augustenborg Malmö (foto Krister Jansson)

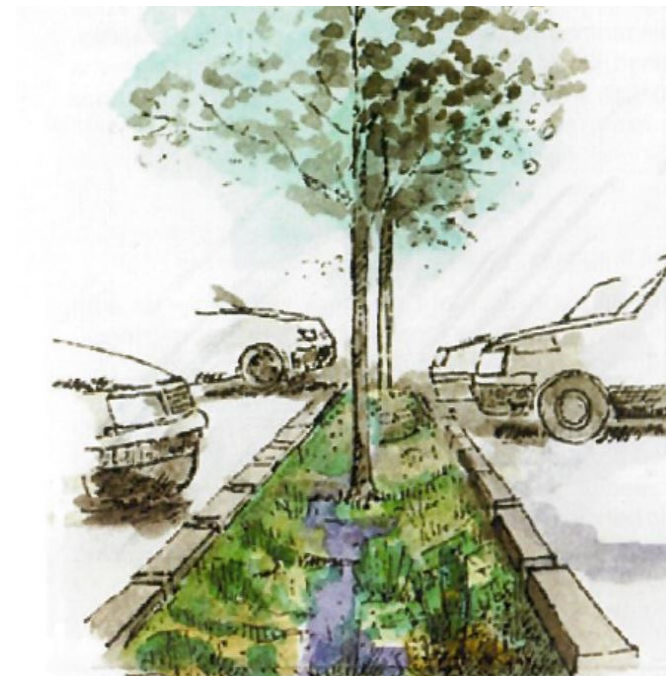


Fig. 67 Skiss på hur infiltrationsytor kan skapas vid parkeringsplatser (illustration Pekka Kärppä)

Hälsans stig

Hälsans stig är lättillgängliga och välskyttade promenadstråk som underlättar för alla att nå folkhälsomålet att röra sig minst 30 minuter om dagen. I Sverige är det Riksförbundet HjärtLung som äger konceptet, men det är kommunen som skapar och sköter om Hälsans stig. En Hälsans stig utmärks av att det är en slinga utan given start eller slut, att man kan gå stigen åt båda håll, att det finns skyltar varje kilometer och att den är lätt att ta sig till och lätt att gå på. De flesta stigar är mellan 3 och 6 kilometer.

I Alingsås finns en Hälsans stig i Nollhagaparken. Nu finns önskemål om en Hälsans stig även i Sollebrunn. Hälsans stig är ett starkt varumärke, och genom att anlägga en Hälsans stig marknadsförs Sollebrunn samtidigt som invånarna erbjuds en möjlighet att röra på sig och må bra. Se ett förslag på en sträckning av Hälsans stig i fig. 69, men många andra sträckningar är möjliga. Denna slinga på knappt 3 km skulle även kunna användas för att lyfta fram de vackra och viktiga kulturhistoriska miljöer som finns i både Sollebrunn och Erska, förslagsvis genom historiska skyltar likt de som sattes upp i Alingsås i samband med 400-årsjubileet.



Fig. 68 Hälsans stig kan förslagsvis ta vägen om den oskiftade byn Erska

Om man startar vid torget skulle denna slinga leda ner längs Centrumgatan, sedan längs gångstråket mot kommande nybyggnation vid Erskavägen, vidare västerut via en gång- och cykelväg för att sedan svänga upp på Getaryggen med dess fornlämningar. Därefter vandrar man ner till Erskavägen igen och sedan söderut längs Erska byväg mot den oskiftade byn Erska som är av riksintresse för kulturmiljövård. Från Erska byväg viker man sedan av genom skogsslutningen ner mot idrottsplatsen Bjarkevi (en sträcka som behöver åtgärdas ur tillgänglighetssynpunkt). Sista biten följer förslaget sedan Skolgatan bort och svänger till slut norrut längs väg 190 för att återvända till torget.

För anläggning och marknadsföring av Hälsans stig finns checklistor och material på Riksförbundet HjärtLungs hemsida. Kommuner utformar Hälsans stig enligt konceptets riktlinjer och grafiska profil och står för kostnaderna i samband med anläggning och underhåll. En projektledare på kommunen bör hålla samman projektet och utföra det i samverkan med det lokala förenings- och näringslivet.

Planprogrammet vill lyfta förslaget och dess fördelar, men hur ett sådant projekt organiseras och finansieras återstår att lösa. Kommunen kan ta stöd av samarbetspartners eller sponsorer för anläggande eller underhåll, men dessa ska godkännas av HjärtLung Riksförbundet.

Anläggandet av en normal Hälsans stig på 4 km uppskattas till ca 50 000 kr för skyltar, infotavlor, kartor med mera. Kostnader för historiska skyltar är då inte inräknat.

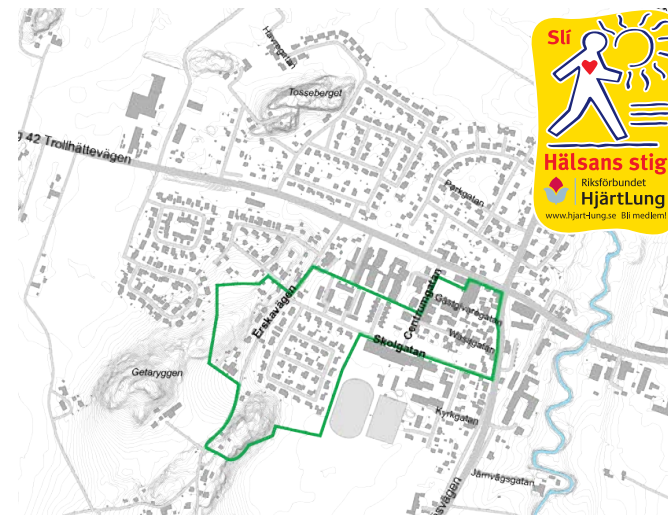


Fig. 69 Ett förslag på sträckning för Hälsans stig, som enligt konceptet från riksförbundet HjärtLung inte bör korsa några större vägar. Logotype, Riksförbundet HjärtLung

Sammanfattning av planprogrammets åtgärdsförslag

- Fortsätt samverka med de som bor, verkar och vistas i Sollebrunn
- Möjliggör ca 35-50 lägenheter, genom detaljplan för bostäder vid Erskavägen samt ändringar i två detaljplaner i centrala Sollebrunn
- Möjliggör centrumutveckling genom detaljplaneändringar, till exempel genom kombinationer av flera användningar och tillåtande av fler våningsplan i centrala lägen
- Välj den mest lämpliga av tre alternativa platser för en samlad förskola genom nytt detaljplaneuppdrag
- Fortsätt samverka med trafikverket om trafiksäkerhetshöjande åtgärder vid tre övergångar över riksväg 42 och 190, ett nytt övergångsställe vid ett av dem samt cykelbana mot Trollhättan
- Bygg ny gång- och cykelväg längs fem sträckor i det lokala gatunätet (kräver kommunalt huvudmannaskap)
- Genomför ett kommunalt övertagande av huvudmannaskapet för allmän plats, i syfte att möjliggöra investeringar i det lokala trafiknätet och offentliga rum
- Utveckla torget, vilket kräver övertagande av huvudmannaskapet samt markförvärv av hela torgytan
- Bygg anläggningar för dagvattenhantering, kräver fortsatta studier
- Skapa en Hälsans stig, kräver investeringsmedel samt ett samverkansprojekt med kommunen och lokala aktörer

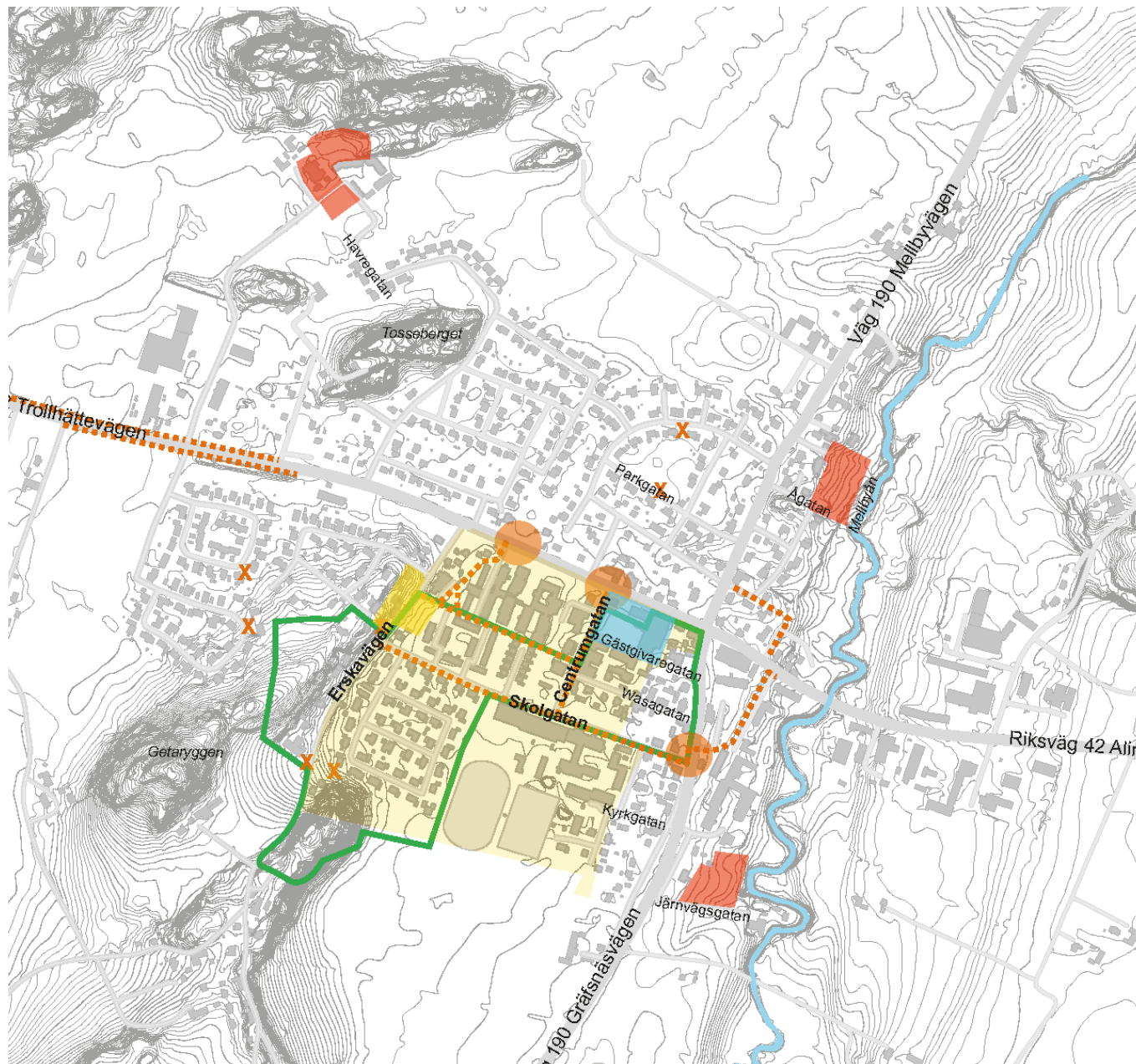


Fig. 70 Sammanfattning av programförslaget med bostäder i gult, centrumutveckling i blått, tre alternativ för förskola i ljusrött, trafikåtgärder i orange och Hälsans stig i grönt.

5. Konsekvenser

Miljöbedömning

Kommunen har i en undersökning, enligt plan- och bygglagen 4 kap. 34 § och miljöbalken 6 kap. 5-6 § (2017:955), studerat om planprogrammet kan antas medföra betydande miljöpåverkan. Vid undersökningen har miljöbedömningsförordningen särskilt beaktats och kommunen har bedömt att en strategisk miljöbedömning inte behövs för aktuellt planområde. Den sammanvägda bedömningen är att planen medför en viss miljöpåverkan, men inte av betydande karaktär.

Den planerade exploateringen kommer inte att medföra en ökad belastning på MKN Mellbyån (Bergab 2021-03-25). Däremot kan ett rätt utformat nytt dagvattensystem medföra förbättringar för Mellbyån. Detta kan ske genom fördröjning av flöden uppströms i systemet där föroreningar kan kvarhållas samt att höga flödestoppar vid kraftiga skyfall kapas.

Skyddsföreskrifterna för grundvattentäkten ska följas. När arbeten sker i vattentäktens nybildningsområden bör enligt genomförd dagvattenutredning (Bergab 2021-03-25) särskild försiktighet iakttas genom att öppna diken förses med tät botten och att dagvattenavledning sker med utjämningsmagasin med avstängningsanordning vid magasinens utlopp. Under byggtiden samlas allt process- och dränvatten i tankar där rening av vattnet kan ske innan utsläpp till dagvattensystemet.

Om det blir aktuellt att gå vidare med något av alternativen för lokalisering av förskola längs Mellbyån krävs omfattande utredningar samt förstås miljöbedömning i detaljplaneskedet.

Natur- och kulturvärden och landskapsbild

Ingen skyddsvärd natur påverkas av förslaget till planprogram. Landskapsbilden påverkas mest av hur mycket nya hus sticker upp ovanför omgivande hus. Det gäller även de kulturhistoriska aspekterna, där en låg siluett bör behållas för att inte påverka kulturmiljön. Programmet anger att tre våningar kan prövas för flerbostadshus i detaljplan i centrala Sollebrunn, vilket kan upplevas som en stor förändring i delar där endast en våning tillåts idag. Höjdsättningen studeras närmare i kommande detaljplanearbete, exempelvis genom visualiseringar, och viktas mot kulturmiljöaspekter, siktlinjer med mera. Den sammanvägda bedömningen är att de positiva effekterna av att tillåta lite högre bebyggelse, så att fler bostäder kan tillkomma även inom området för kulturmiljö, är större än de negativa effekterna. I övrigt påverkas inte landskapsbilden eftersom jordbruksmark ej tas i anspråk.

Om man vid grävning eller annat arbete påträffar fornlämning föreligger anmälningsplikt enligt Kulturmiljölagen (2 kap. Fornminnen).

Social hållbarhet och barnperspektiv

Nya lägenheter i Sollebrunn kan ge positiva konsekvenser på flera sätt. Dels för att de ger möjlighet för kvarboende för unga som vill flytta hemifrån, för äldre som vill lämna villan för ett bekvämare boende, men även för att de ger chans för nya invånare att flytta till Sollebrunn. Nybyggnation bedöms också kunna ge positiv energi till samhället.

Ett kommunalt övertagande av huvudmannskapet kan också sända positiva signaler till sollebrunnsborna, varav många upplevt nuvarande system som otydligt och även orättvist. Att få en hantering av

väghållningen motsvarande Sollebrunns storlek och roll som kommunens andra största serviceort bedöms kunna stärka förtroendet för kommunen.

Sammanlänkning av gång- och cykelnätet kan ha stor betydelse, främst ur barnperspektiv eftersom det kan förbättra många elevers skolvägar.

Det är viktigt att investeringsmedel avsätts och fortsatt arbete sker för att förverkliga programmets intentioner. Om så inte blir fallet riskerar arbetet att ge negativa konsekvenser i form av ouppfyllda förväntningar. De insatser kommunen råder över behöver få resultat. Då processen för övertagande av huvudmannskapet bedöms ta ett antal år är det viktigt med kontinuerlig kommunikation över tid. Åtgärder för omgestaltning och upprustning av offentliga miljöer kan ge positiva effekter och höja tryggheten och trivseln. Fortsatt dialog och samverkan med sollebrunnsborna är viktigt.

Hälsa och säkerhet

De största riskerna i Sollebrunn är förenade med riksväg 42 och väg 190. En trafikbullerutredning har tagits fram (Sweco 2020-10-06, se s. 27. Även riskutredning har gjorts eftersom riksväg 42 är primär transportled för farligt gods, (Sweco 2021-03-26) se s. 26. Justeringar har gjorts inför antagande för att förlänga skyddsavstånden. Utredningarna av trafikbuller och risk fördjupas vid behov i kommande detaljplaner.

I öster rinner Mellbyån, för vilken en bedömning av skred- och översvämningsrisker kan behöva göras i efterföljande planering, om det blir aktuellt att ta mark i anspråk längs ån.

Gällande skyfall har dagvattenflöden beräknats för nuvarande och framtida förhållanden för 100 års regn kompenserade med klimatkompensationsfaktor 1,3. Den planerade exploateringen, undantaget förskolan, kan inte sägas ge stora förändringar av dagvattenflöden.

6. Fortsatt arbete

Detta planprogram ger en övergripande bild av behov och önskvärd utveckling men leder inte till några förändringar i sig. Det är viktigt att resurser avsätts kommande år för att skapa reella resultat. En nyckelfråga är övertagandet av huvudmannskapet för allmän plats. Det kommer att behövas tålamod hos sollebrunnsborna innan de märker skillnad, och då krävs kommunikation men också små insatser underhand som visar att saker görs.

Vidare utredningar

Oavsett vilket av de tre förskolealternativen som väljs krävs fortsatta utredningar och ny detaljplan. Blir något av alternativen längs Mellbyån aktuellt krävs utredningar av stabilitet och geoteknik, översvämningskartering och för Järnvägsgatan lokalisering utredning för strandskyddsdispens. Blir alternativet vid Korngatan aktuellt behövs inventering med avseende på oupptäckta fornlämningar.

Möjlighet till fördjupning av trafikbullerutredningen samt riskutredningen finns i fortsatt planering. Exempel på andra utredningar som kommer att behövas i detaljplaneskedet är solstudier och hantering av gestaltningsfrågor.

Etappindelningar

Detaljplan för flerbostadshus vid Erskavägen startade i januari 2021, och de två projekt som det avsatts medel för i Budget för 2020-2022 för mer flexibla detaljplaner startade vintern 2020.

Det är önskvärt att arbetet för ett övertagande av huvudmannskapet kan fortsätta genom ett politiskt uppdrag om ny detaljplan.

Omgestaltning av torget liksom åtgärder i gång- och cykelnätet kan ske först efter ett kommunalt övertagande av huvudmannskapet. Anläggning av en Hälsans stig bedöms däremot kunna genomföras före övertagandet, men kräver investeringsmedel eller sponsorer samt att ett projekt formeras.

Detaljplanering och projektering av en samlad förskola är inte ett prioriterat projekt i nuläget, eftersom andra förskolor i kommunen står före i kön. När det blir aktuellt kan det utförda grundarbetet kring lokaliseringen som gjorts i programmet vidareutvecklas.

Tidplan

Detaljplan för flerbostadshus vid Erskavägen bedöms kunna färdigställas under 2022. De två detaljplaner som ska göras mer flexibla bedöms också kunna färdigställas 2022. Därefter är det upp till fastighetsägaren/exploatören att genomföra det som detaljplanen och planändringarna har möjliggjort.

Ett kommunalt övertagande av huvudmannskapet för allmän plats bedöms ta ca ett år för detaljplan och 3-7 år för anläggningsförrättning och fastighetsregleringar. Därefter kan projektering för omgestaltning och upprustning av torget samt åtgärder i gång- och cykelnätet starta. Se grafisk tidplan på nästa sida.

Genomförande

Organisatoriska frågor

Ett nytt politiskt detaljplaneuppdrag för övertagande av huvudmannskapet för allmän plats behövs. Ett långsiktigt arbete bör organiseras i samverkan mellan planenheten och exploateringsenheten. Resurser krävs för kommunikationsstöd i processen.

Det behöver tydliggöras vilken förvaltning som bör driva ett projekt för anläggande av Hälsans stig.

Fastighetsrättsliga frågor

I samband med detaljplanarbetet för Erskavägen behövs markanvisning för den del av planområdet som idag är kommunal mark.

Processen för övertagande av huvudmannskapet för allmän plats kommer att väcka ett stort antal fastighetsrättsliga frågor och kan komma att beröra ca 600 hushåll i Sollebrunn. Kompetens, resurser mycket kommunikation med de berörda och ett gott samarbete med lantmäteriet kommer att behövas under ett flertal år.

Blir förslaget vid Korngatan aktuellt för förskola krävs dialog med fastighetsägaren och markförvärv.

Även gällande torget är markförvärv önskvärt, eftersom kommunen då kan ta ett samlat grepp om gestaltning, underhåll och skötsel (observera dock att detta kräver både markförvärv och övertagande av huvudmannskapet).

Ekonomiska frågor

Ett övertagande av huvudmannskapet bedöms kosta totalt 1,2-1,7 miljoner kr. Detta är dock exklusive kostnader för inlösen av mark samt arbetstid för förhandlingar. De årliga driftskostnaderna bedöms öka med ca 800 000 kr efter övertagandet. Angivna kostnader är uppskattningar och kan komma att justeras under arbetets gång.

Markförsäljning vid Erskavägen kan generera en positiv ekonomisk konsekvens genom en intäkt till kommunen. Översiktlig värdering av eventuella kommunala markförvärv görs längre fram i processen.

Tekniska frågor

Geoteknik utreds i respektive detaljplan liksom riskbedömningar för förorenad mark, vid behov genomförs provtagningar.

Grafisk tidplan

Eftersom det ännu inte finns beslut om delar av det fortsatta arbete som planprogrammet föreslår, är de flesta pilarna i illustrationen markerade med streckade linjer i fig. 71 nedan.

Det som är beslutat är att detaljplanen för Erskavägen har fått positivt planbesked och att Budget för 2020-2022 tilldelat resurser för att göra två detaljplaner mer flexibla.

När fortsatt planering för samlad förskola kommer att ske är inte känt i dagsläget.

Ett kommunalt övertagande av huvudmannskapet för allmän plats är en process i flera delar som kan ta mellan 4-8 år. Det betyder att det som mest dröjer till år 2028 innan faktiska åtgärder för utveckling av de offentliga rummen i Sollebrunn kan ske (avseende kommunala investeringar, initiativ kan förstås tas av andra aktörer).

Med tanke på detta är det önskvärt att få till stånd ett projekt för anläggning av en Hälsans stig, i samverkan med det lokala förenings- och näringslivet, eller andra projekt som kan göra skillnad i Sollebrunn på kortare sikt.

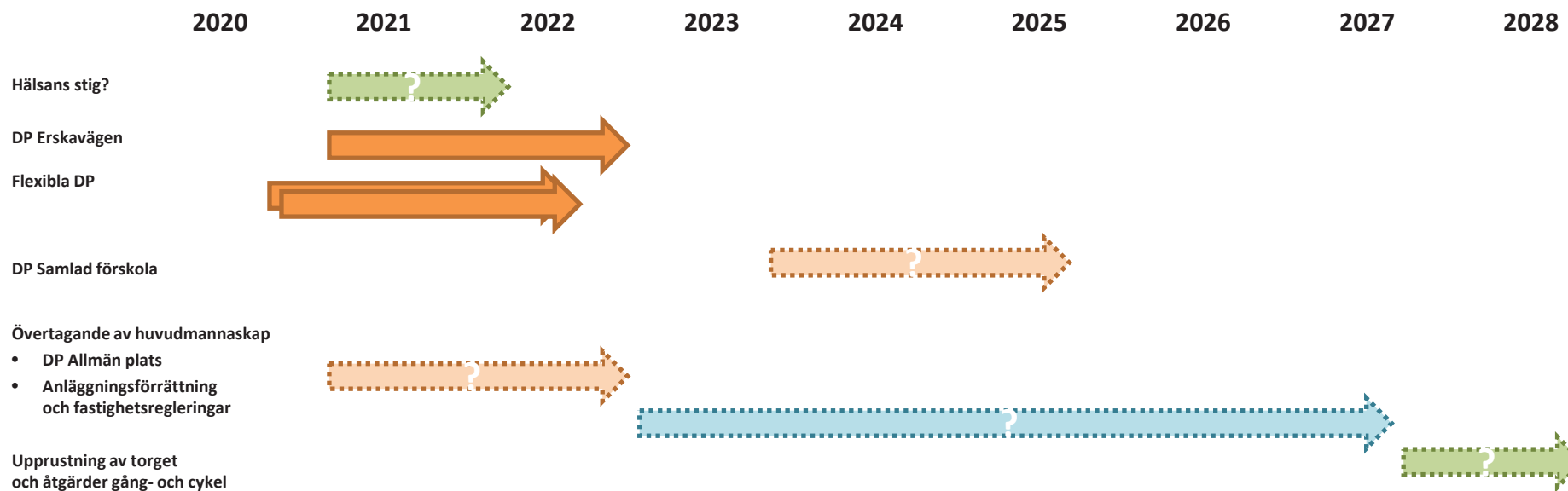


Fig. 71 För flera delar av planprogrammets innehåll krävs uppdrag om nya detaljplaner.

