



**DP Stadsskogen etapp 4 & 5**  
Inventering av groddjur, Alingsås kommun  
*Komplettering av tidigare naturvärdesinventering*

Therese Alfsson och Calle Bergil, *Melica*

*2020-06-10*

DP Stadsskogen etapp 4 & 5. Inventering av groddjur, Alingsås kommun.

*2020-06-10*

Uppdragsgivare: Alingsås kommun

Uppdragsgivarens kontaktperson: Sara Ekelund

Uppdragsledare: Therese Alfsson

Inventerare: Therese Alfsson & Calle Bergil

Foton: Therese Alfsson, Calle Bergil

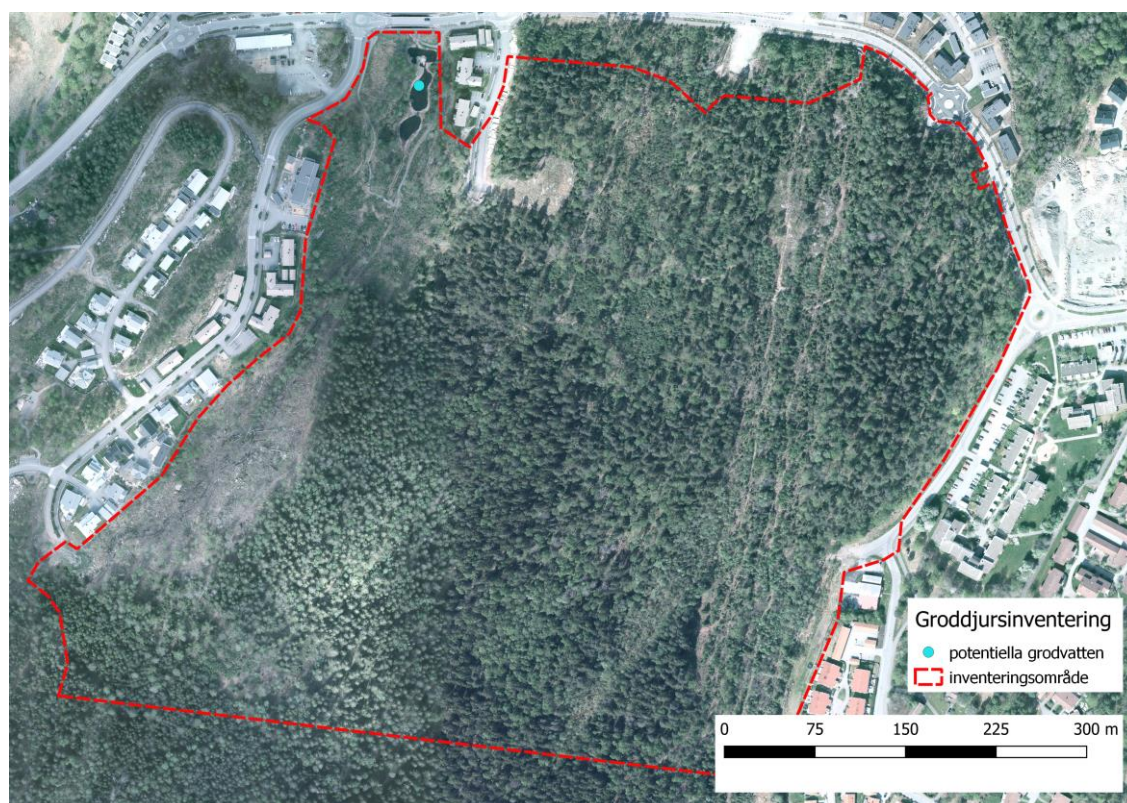
Kvalitetsgranskning: Calle Bergil

# Innehållsförteckning

<b>UPPDRAGET</b> .....	<b>3</b>
<b>METOD</b> .....	<b>3</b>
<b>RESULTAT</b> .....	<b>4</b>
TIDIGARE DOKUMENTERADE FYND .....	4
FÄLTINVENTERING .....	4
<b>SLUTSATS</b> .....	<b>5</b>
SKYDDADE ARTER .....	5
<b>REFERENSER</b> .....	<b>6</b>

## Uppdraget

Alingsås kommun planerar för ny bostadsbebyggelse i norra delen av Stadsskogen-området som ligger sydväst om Alingsås stadskärna, mellan E20 och västra stambanan. Melica fick under 2019 i uppdrag att genomföra en naturvärdesinventering enligt SIS-standard för att kartlägga naturvärdena i området. Under våren 2020 ombads Melica att komplettera med en groddjursinventering, vars resultat presenteras i denna rapport. Inventeringsområdets avgränsning framgår av kartan nedan, där även den potentiella miljön för groddjur är markerad (figur 1). Inventeringsområdets areal är drygt 35 ha.



Figur 1. Karta med gräns för inventeringsområdet samt potentiella groddjursmiljöer.

## Metod

Groddjur inventeras bäst under leken, som infaller under våren för de flesta arter i Sverige. I Alingsås bedömdes det lämpligt att främst inventera vanlig groda, åkergroda och vattensalamandrar. Andra arter av groddjur noterades också när de påträffades. Metoden för inventering av grodor innebär att man under lekperioden lyssnar efter lekläten, letar efter vuxna grodor och genomsöker lämpliga vatten efter romsamlingar och eventuellt yngel om leken har startat tidigt. Vanlig groda inventerades huvudsakligen i början av april och åkergroda i mitten av april. Större och mindre vattensalamander är lättare att se på natten då de gärna gömmer sig i vattenvegetation dagtid. En vedertagen metod för att inventera vattensalamandrar är att spana efter dem från strandkanten med stark lampa. Vattensalamandrarna har sina primära lekperioder i maj-juni.

Fältinventeringarna genomfördes den 6 april och 15 april dagtid, samt 23 maj på kvällen/natten. Under inventeringarna besöktes de platser som i förväg bedömdes som potentiella grodmiljöer, vilket för Stadsskogen etapp 4 & 5, innebar dagvattensystemet i nordväst. Se karta 1 för markering.

# Resultat

## Tidigare dokumenterade fynd

Det finns inga på artportalen rapporterade fynd av groddjur inom inventeringsområdet.

## Fältinventering

I inventeringsområdet noterades under inventeringarna vanlig groda, åkergroda och mindre vattensalamander. Se karta för utbredning av fynden (karta 2). Alla fynd gjordes i dagvattendammsystemet i nordvästra delen av inventeringsområdet. Vanlig groda noterades i stort antal, både som vuxna lekande individer och romsamlingar. Utöver det hördes åkergroda inom inventeringsområdet och strax norr om. Två vuxna individer av mindre vattensalamander noterades på östsidan i en av dammarna.



Figur 2. Karta med fynd av groddjur i inventeringsområdet.

## Slutsats

Av de grodor som hittades under inventeringarna är åkergroda den som enligt lagen kräver störst hänsyn. I det aktuella området innebär detta att det är olämpligt att exploatera området runt dagvattendammarna där åkergroda hittades.

Två signalkräfter hittades också i dagvattendammarna, sannolikt som resultat av utplantering.

Om områden med skyddade arter ska exploateras är det nödvändigt att utföra skyddsåtgärder för att säkra en lika stor fortsatt reproduktion och överlevnad.

En risk med att exploatera grodrika naturområden är att man genom arbetena förändrar den naturliga hydrologin, vilket kan ha fatala konsekvenser för groddjuren.

## Skyddade arter

Groddjur är fridlysta enligt 4 och 6 §§ artskyddsförordningen. Alla groddjur i Sverige är skyddade enligt 6 §, vilket innebär att man inte får döda, skada eller fånga individer. Man får inte heller ta bort eller skada ägg, rom, larver eller bon. Förbudet i 6 § innebär att man inte får exploatera groddjurens lekområden under lek- och yngeluppväxtperioden, eftersom de då befinner sig där. Både avsiktligt och oavsiktligt skadande är förbjudet enligt 6 §.

Åkergroda är en av de arter som också omfattas av 4 § artskyddsförordningen. Det innebär att det är förbjudet att 1. avsiktligt fånga eller döda djur, 2. avsiktligt störa djur, särskilt under djurens parnings-, uppfödning-, övervintrings- och flyttperioder, 3. avsiktligt förstöra eller samla in ägg i naturen, och 4. skada eller förstöra djurens fortplantningsområden eller viloplats. Förbudet i 4 § gäller alla levnadsstadier och innebär förbud mot att exploatera lek- och övervintringsplatser oavsett om djuren för tillfället är där eller inte. Detta gäller såvida man inte genom s.k. skyddsåtgärder kan säkerställa en lika stor fortsatt reproduktion och vinteröverlevnad.



Figur 3. Vanlig groda i en av dagvattendammarna.

## Referenser

ArtDatabanken. 2015. *Rödlistade arter i Sverige 2015*. Art databanken, SLU, Uppsala

ArtDatabanken. Artfakta, <https://artfakta.artdatabanken.se/>

Alfsdotter, T., Bergil, C., 2019. *Södra Stadsskogen planprogram, naturvärdesinventering*  
Alingsås kommun. Melica

Naturvårdsverket 2009:2, Handbok för artskyddsförordningen, Del 1 – fridlysningar och dispenser.  
Utgåva 1.

Nilson, G. 2019. Göteborgs naturhistoriska museum. Personlig kommunikation och hjälp vid  
artbestämning.

Ahlén, I. Andrén, C. & Nilson, G. 1995. Sveriges grodor, ödlor och ormar. Naturskyddsföreningen.

Malmgren, J. 2005. Inventering och övervakning av större vattensalamander. Naturvårdsverket.







DP Stadsskogen etapp 4 & 5. Inventering av groddjur.

2020-06-10

Uppdragsgivare: Alingsås kommun

Uppdragsledare: Therese Alfsson, Melica