



Arkeologisk utredning **steg 1 i Bälinge** och i Rödene

Arkeologisk utredning steg 1
inför planprogram »Verksamhetsområde Norr»
och trafikled »Norra länken»

Bälinge 6:15 m. fl.

Bälinge och Rödene socknar, Alingsås kommun

Mats Hellgren, Johanna Lega, Robin Eriksson

Kulturmiljö, Förvaltningen för kulturutveckling

KU Arkeologisk rapport 2020:19



VÄSTRA
GÖTALANDSREGIONEN

Arkeologisk utredning **steg 1 i Bälinge** och i Rödene

Arkeologisk utredning steg 1
inför planprogram »Verksamhetsområde Norr«
och trafikled »Norra länken«
Bälinge 6:15 m.fl.
Bälinge och Rödene socknar, Alingsås kommun
Mats Hellgren, Johanna Lega, Robin Eriksson
Kulturmiljö, Förvaltningen för kulturutveckling
KU Arkeologisk rapport 2020:19

Författare Mats Hellgren, Johanna Iega och Robin Eriksson
Grafisk form, layout och teknisk redigering Gabriella Kalmar
Omslagsbild Fotot visar del av undersökningsområdet. Foto: Mats Hellgren.

Förvaltningen för kulturutveckling
Vänerparken 13
462 35 Vänersborg
tel. 010-441 42 00
<http://vgregion.se/kulturutveckling>

Innehåll

| | |
|--|----|
| Sammanfattning | 6 |
| Inledning..... | 6 |
| Syfte | 6 |
| Landskapsbild och fornlämningar | 6 |
| Metod och genomförande | 6 |
| Arkiv- och kartstudier | 8 |
| Västra sidan om Säveån | 9 |
| Östra sidan om Säveån | 9 |
| Kulturhistoriska lämningar..... | 20 |
| Resultat | 20 |
| Område 1 | 20 |
| Område 2..... | 20 |
| Område 3..... | 20 |
| Område 4..... | 20 |
| Område 5 | 22 |
| Analys och förslag till fortsatta åtgärder | 22 |
| Litteratur | 23 |
| Tryckta källor | 23 |
| Otryckta källor | 23 |
| Tekniska och administrativa uppgifter | 24 |
| Bilagor | 25 |

Figur 1. Utdrag ur Esri, National Geographic world map, över Västra Götalands län med platsen för utredningen markerad.



Figur 2. Utdrag ur Esri, Open Street Map, över de centrala delarna av Västra Götalands län med platsen för utredningsområdet markerat.





Figur 3. Foto mot väster. Foto: Mats Hellgren.

Sammanfattning

Förvaltningen för kulturutveckling i Västra Götalandsregionen har genomfört en arkeologisk utredning steg 1 inför planerat verksamhetsområde »Verksamhetsområde Norr« och ny trafikled »Norra länken« i Alingsås kommun. Utredningen genomfördes enligt beslut från Länsstyrelsen Västra Götaland, dnr 431-33308-2019.

Utredningen resulterade i upptäckten av ett område med kolningsgropar, två gropavallar och en gränssten. Arkivstudier visade att det har funnits torp på fem platser där det idag inte finns några synliga lämningar. Därutöver definierades fem områden där det är möjligt att finna spår från äldre tiders bosättningar.

Inledning

På uppdrag av Alingsås kommun har Förvaltningen för kulturutveckling i Västra Götalandsregionen under perioden 30 mars–3 april 2020 utfört en arkeologisk utredning steg 1 inom fastigheten Bälunge 6:15 med flera i Alingsås kommun. Anledningen till undersökningen var planerat verksamhetsområde samt ny trafikled mellan väg E20 och väg 1890.

Syfte

Den arkeologiska steg 1-utredningen inkluderade arkiv- och kartstudier samt en fältinventering. Arkivstudierna gjordes i syfte att erhålla en historisk bakgrund för det aktuella området. Studierna omfattade genomgång av rapporter från tidigare gjorda arkeologiska undersökningar, lantmäteriets digitala historiska kartmaterial samt annan relevant litteratur. Syftet med fältinventeringen var att identifiera och beskriva tidigare okända fornlämningar samt redovisa möjliga lägen för fornläm-

ningar ej synliga ovan mark. Registrerade lämningar med oklar antikvarisk status redovisas med förslag till eventuell vidare åtgärd. Därutöver görs även en sammanställning av kunskapsläget genom en redovisning av kända kulturlämningar samt resultaten av tidigare genomförda arkeologiska åtgärder inom planområdet. Ett ytterligare mål med utredningen var att den skulle innehålla en mindre analys med värdering av resultaten. Utredningsresultatet skall fungera som ett underlag för Länsstyrelsens fortsatta handläggning i ärendet och för den fortsatta planeringen av projektet.

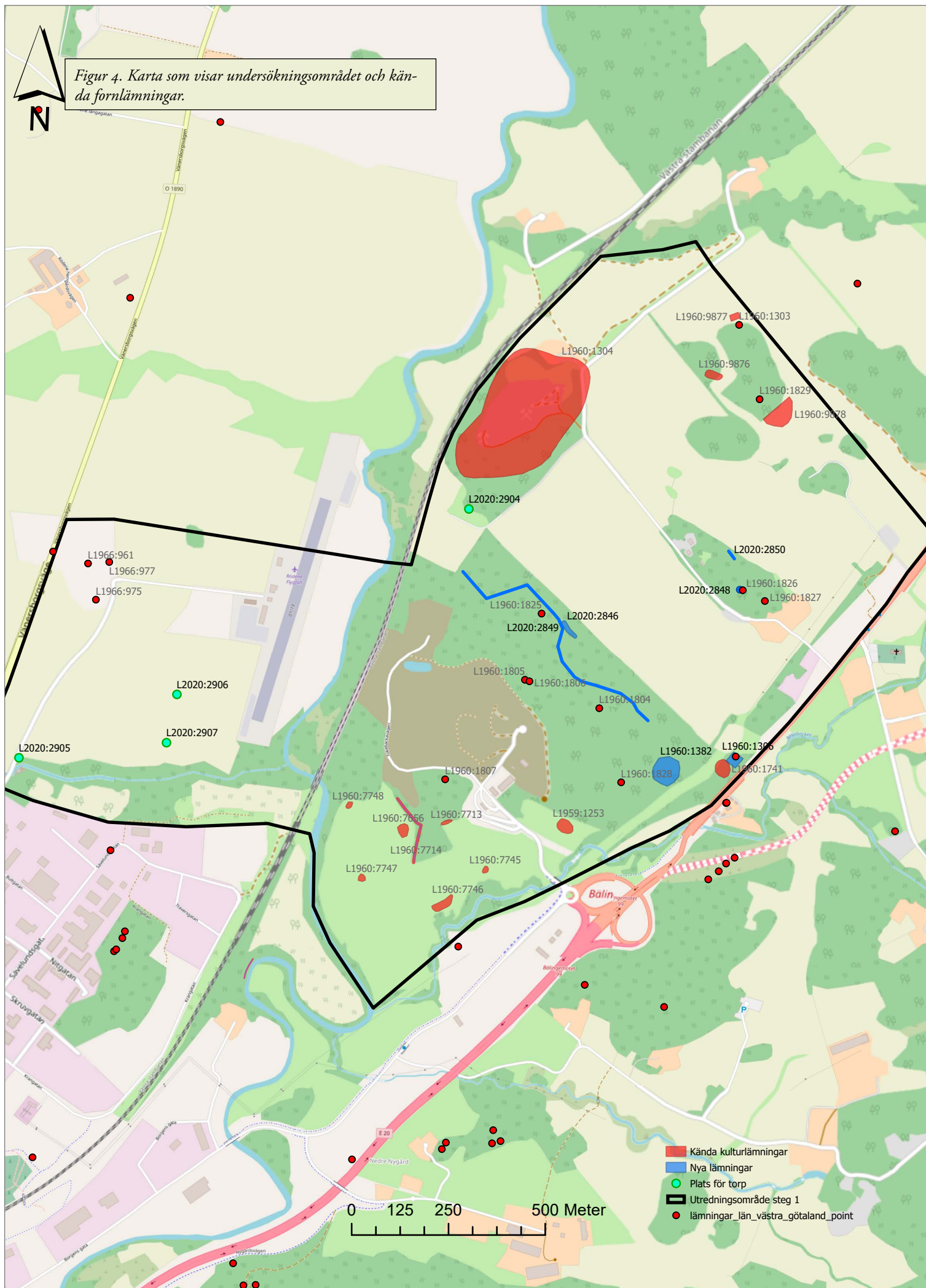
Landskapsbild och fornlämningar

Undersökningsområdet är cirka 240 hektar stort och beläget i Bälunge och Rödene socknar strax nordost om Alingsås stad. Landskapet utgörs mestadels av åkermark med mellanliggande partier av skogsbeväxta moränhöjder. Inom området fanns det innan undersökningen 29 lämningar i form av 22 fornlämningar, fyra övrig kulturhistoriska lämningar och tre objekt med ingen antikvarisk bedömning, se bilaga 1. Fornlämningarna består av en begravningsplats, tre boplatser, sex boplatslämning övrig, ett gravfält, tre högar, en milstolpe, en stenkrets och sex stensättningar. Två av de tre objekten med ingen antikvarisk bedömning utgörs av undersökta och borttagna fornlämningar i form av en stensättning och ett boplatsoområde.

Undersökningen resulterade i fyra övriga kulturhistoriska lämningar (kolningsgropar, ett gränsmärke och två hägnader) och fem objekt där ingen antikvarisk bedömning kunde göras (plats för borttagna torp), för beskrivningar av dessa se bilaga 1.

Vissa delar av undersökningsområdet har blivit arkeologiskt undersökta tidigare och behöver inte undersökas

Figur 4. Karta som visar undersökningsområdet och kända fornlämningar.





Figur 5. Foto mot väster. I bakgrunden syns Sävån. Foto: Mats Hellgren.

vidare i en steg 2-utredning (se Hellgren 2012, Morner 2012, Lega 2013), se figur 11.

Metod och genomförande

I syfte att skapa ett underlag inför inventeringsarbetet i fält inleddes utredningen med en byråmässig kart- och arkivstudie där bland annat att en översiktlig bild av äldre bebyggelsemönster erhöles (se kapitlet nedan). Dessa studier kan också vara av vikt för klargöra huruvida vissa lämningar skall bedömas som fornlämningar eller ej.

Fältinventeringen genomfördes till fots så att undersökningsområdet kunde bedömas okulärt. I inventeringen lades vikten på att identifiera nya fornlämningar och bedöma platser som kunde karaktäriseras som möjliga bosättningsområden från äldre tider. Fasta fornlämningar och andra kulturhistoriska lämningar registrerades och mättes in med GPS. Områden med potential för fornlämningar ej synliga ovan mark registrerades inför en eventuell steg 2-utredning, se figur 3 och 11.

Arkiv- och kartstudier

Utredningsområdet ligger strax nordost om Alingsås stad. Sävån meandrar igenom området och delar stamfastigheterna för två historiska byar och var även socken-

gräns. Socknen Rödene med kyrkby ligger på västra sidan ån och socknen Bälinge med kyrkby ligger på den östra sidan. Ett område på östra sidan ån, i södra delen av området tillhör gården Tokebacka i Bälinge socken. Båda socknarna tillhörde Alingsås gäll och Kullings härad. Ett litet område längst i söder på västra sidan ån ligger i Nolby i Alingsås socken.

Rödene socken nämns år 1408 i ett diplomatiskt brev och 1409 hölls det ting i Rödene under ledning av häradshövdingen Kristman. År 1546 fanns det elva gårdar i byn och en till har tillkommit sedan dess. Namnet Betyder Röd betesmark och anspelar antagligen på att det var mycket ljung i området. Variationer på namnet har varit: Rödh 1408, Rödhenne 1412, Rödennis 1540, Rönne 1567, Roned 1590 med mera. Rödene kyrka brann ner 1834 och den beskrevs som liten, låg och mörk. En dopfont räddades i branden och är daterad till mitten av 1100-talet.

Bälinge socken finns med i skriftliga källor från år 1480. Sedan 1546 ingick sex gårdar i byn och namnet har varierat genom historien och kommer troligen från släktnamnet Bäling. Några exempel på stavningar är: Bellinghe 1480, Bellynge 1546, Belingk 1578, Bålingha 1615, Bälÿnga 1632 mm. Bälinge kyrka har medeltida ursprung och långhusets murar uppfördes troligen under 1200-talet.

Det historiska kartmaterialet över området är mycket bra. För Rödene finns det bland annat geometriska avmätningar från 1716 och 1725, en storskifteskarta från 1794 och enskifteskarta från 1824.

Över Bälunge har en geometrisk avmätning gjorts 1726, en storskifteskarta finns från 1799 och en laga skifteskarta från 1847. Detta ger en mycket bra bild av det historiska landskapet från början av 1700-talet till slutet av 1800-talet då den häradsekonomiska kartan ritades över området. Det är även troligt att de geometriska avmätningarna visar markanvändningen och bystrukturen så långt tillbaka som till medeltiden eftersom det förmodligen inte skett mycket förändring under den perioden.

Västra sidan om Sävån

På den geometriska avmätningen över Rödene från 1726 består utredningsområdet av samfällad utmark som betas av hela Rödene bys boskap. Området är bevuxet med ljung och på somliga ställen med al och enbuskar. Ett litet område av utmarken har intagits som slåttermark och hägnats in med gärdesgård. Denna mark återgår efter karteringen till betesmark då intagan gjorts utan grannarnas tillstånd. Genom området går den gamla landsvägen från Alingsås till Vänersborg. Det är samma väg som idag går cirka 100–180 meter öster om dagens Vänersborgsväg, slutar vid Skiaberget eller svänger höger till flygfältet. På Skiaberget finns det idag en hög och en stensättning och även en milstolpe som markerar vart den gamla landsvägen gick. Den lilla remsan som tillhör Nolby används också som betesmark och består av stenig ljung- och mossaktig mark med ek, en, björkbuskar och asp.

Vid storskiftet delades utredningsområdet, som fortfarande var utmark, upp i långa skiften mellan gårdarna. Milstolpen på Skiaberget finns markerad och protokollet till storskiftet berättar att byns åkrar odlades i ensäde. Där landsvägen korsar bäcken från Nolby är det markerat en byggnad på Nalbys sida. Se figur 7.

På enskifteskartan från 1824 delas markerna upp än en gång och gränserna blir raka för att underlätta stängsling och åkerbruk. I den gamla utmarken har nu åkrar börjat att brytas och på Södergårdens mark öster om gamla landsvägen kan man se de äldsta spåren av bebyggelse i utredningsområdet. Det rör sig om torpbebyggelse varav ett (Skansen) finns kvar idag. På den häradsekonomiska kartan finns torpbebyggelsen kvar och resten av heden är nu helt uppodlad. Torpen heter Valen, Skansen, Glasin och Hultebäcken, se figur 8 och 9.

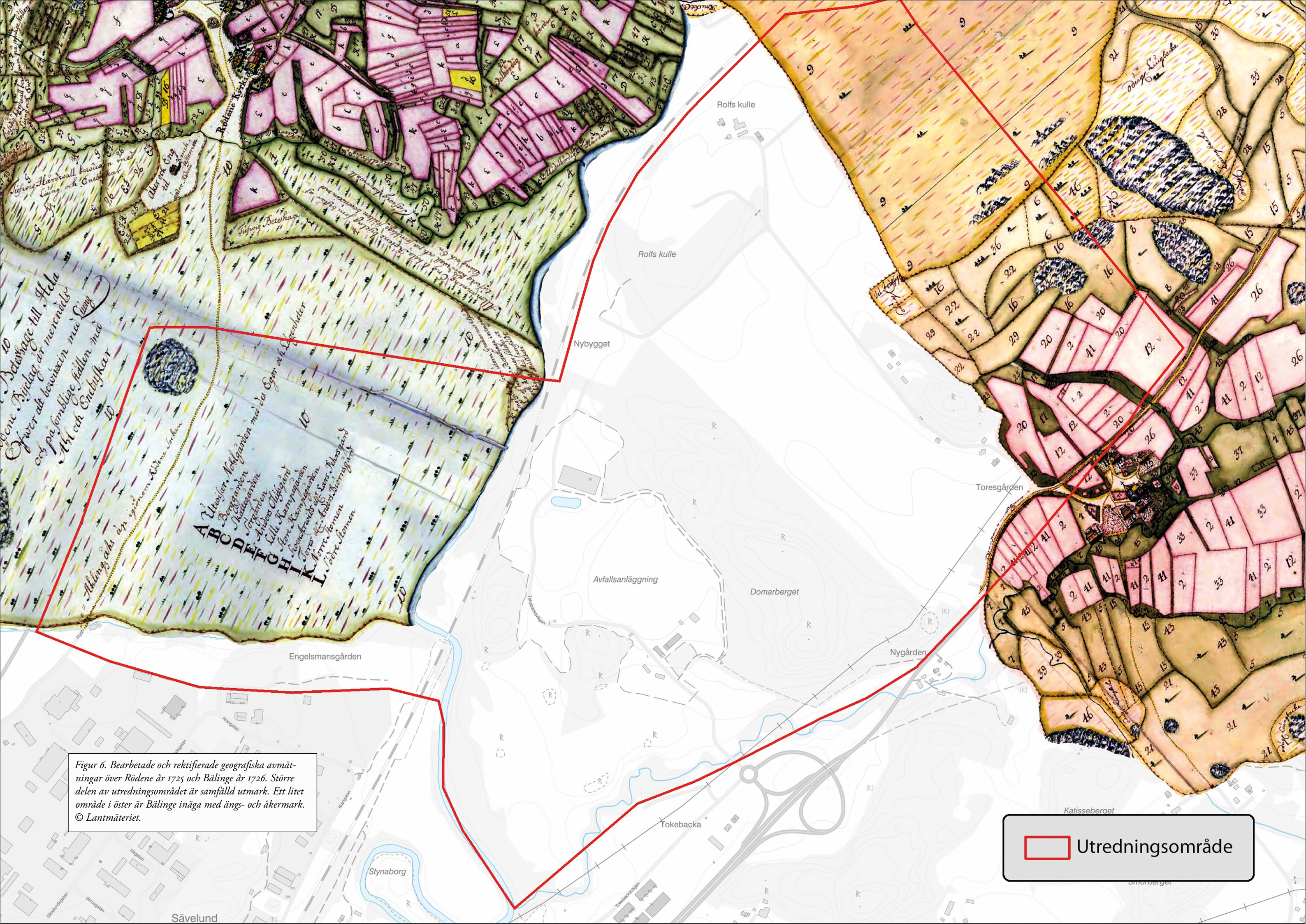
Östra sidan om Sävån

På östra sidan Sävån ligger utredningsområdet till största delen på det som var Bälunge bys samfällda utmark och är med på karta först 1804. På den geografiska avmätningen (se figur 6) från 1726 ligger norra delen i den gamla magra beteshagen beväxt med ljung och en, alltså liknande mark som utmarken i Rödene. Ett litet område på cirka 450 × 550 meter längst i öster av utredningsområdet ligger inne på åker- och ängsmarken. Åkern är grupperad runt en bäck med ängspartier insprängda mellan några av tegarna. Hela byns åker brukas i ensäde, vintersådden reddes med plog medan vårsådden reddes med krok, två par dragare används. Utsädet består av vinterråg, vårråg, korn och någon del blandsäd och havre. Ett soldattorp och en backstuga är stiliserat utritat i utmarken. Delar av landsvägen från Alingsås går igenom området. Några partier har samma sträckning som bland annat dagens avfart från E20.

Storskifteskartan från 1799 visar samma område som den geografiska avmätningen, se figur 7. Enda skillnaden i utredningsområdet är att åkermarken har börjat expandera på ängens bekostnad samt att en väg har dragits till de nya tegarna. De bästa leråkrarna i byn avkastade 4 gånger utsädet. Efter att inägan delades upp i storskifte 1799 var det den samfällda utmarkens tur 1804. Bälungehed som den kallades bestod till stor del av ljungmark och bergsknallar. I området fanns det även mark som tillhörde Tokebacka kom först med på karta 1854. Bälunges backstugor och soldattorp finns nu inritade. Spår efter en backstuga kan finnas i en dunge precis vid E20 och en del av Bälunge bys tomt med byggnader ligger precis på gränsen till utredningsområdet, se figur 10.

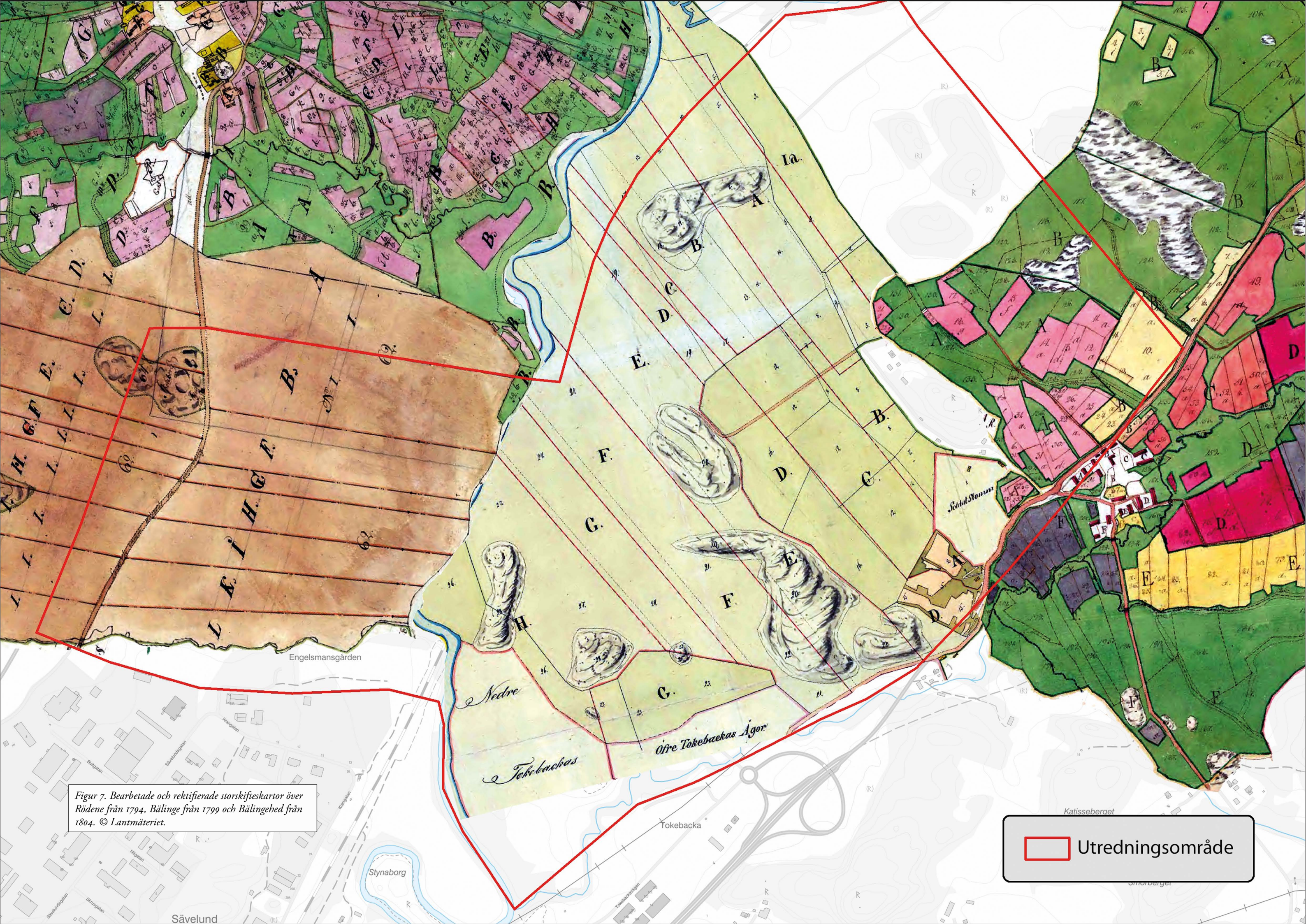
Laga skifteskartan över Bälunge från 1847 visar soldattorpet och backstugorna på samma plats som tidigare. Precis som i Rödene har nu den skiftade heden börjas att odlas upp. 1700-talets ängsmark på inägan har nu nästan försvunnit helt och åkrarna är systematiskt dikade. Flera byggnader har börjat föras upp i området, se figur 8.

Backstugorna har försvunnit efter laga skiftet och platsen där soldattorpet stod är vid slutet av 1800-talet bebyggt med gården Toresgården. Hallebo, ett nytt torp har dykt upp på Domarberget, detta enligt den häradsekonomiska kartan. Även gården Bengtsgården har flyttat ut på de nyskiftade markerna i området. Fler torp har byggts i norra området; Tomtekulle, Västra Rolfskullen och Nybygget. Av dessa är finns Rolfskullen kvar idag. Västra stambanan går nu igenom utredningsområdet bredvid Sävån, spåren efter en banvaktarstuga kan



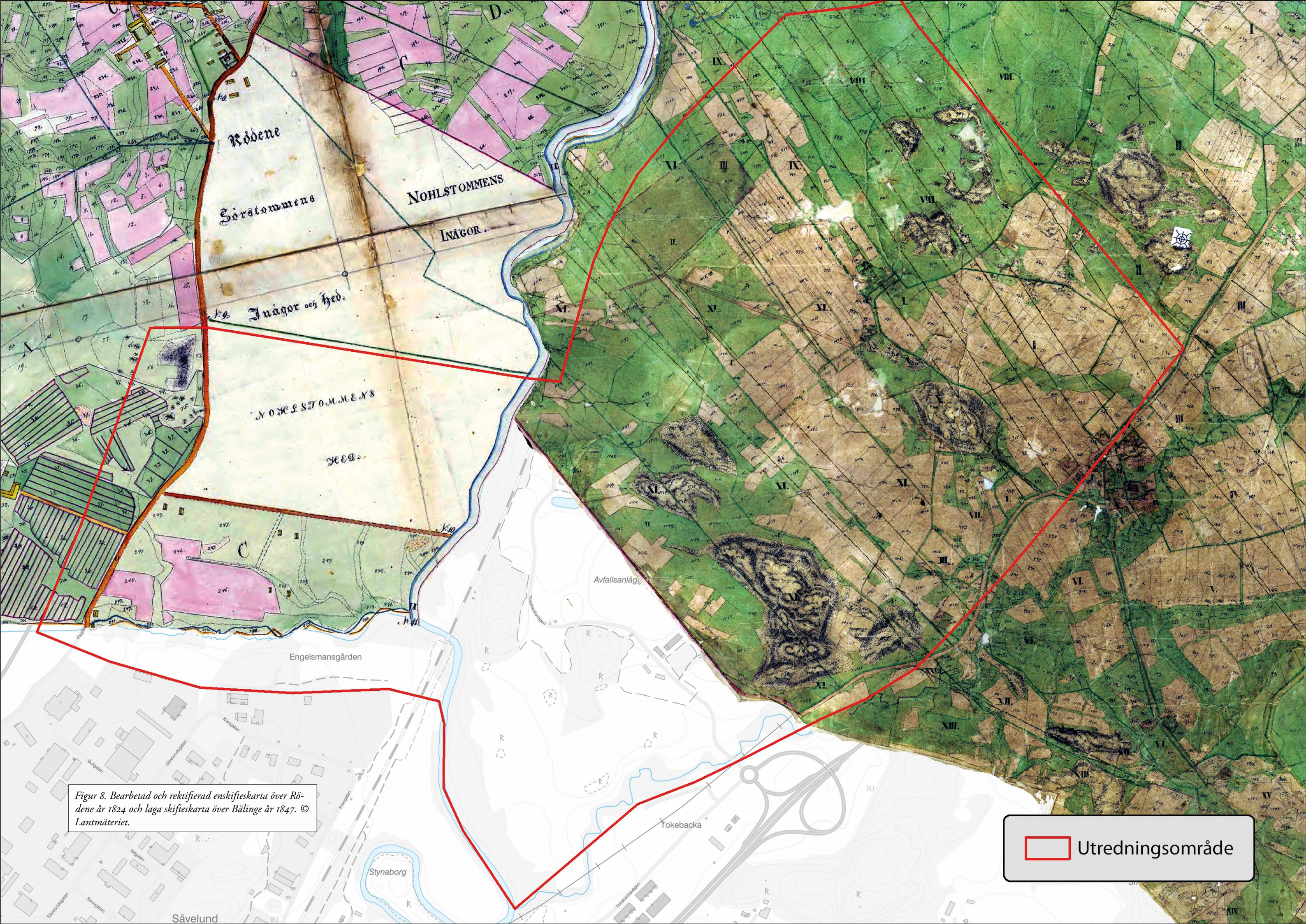
Figur 6. Bearbetade och rektifierade geografiska avmätningar över Rödene år 1725 och Bälinge år 1726. Större delen av utredningsområdet är samfällad utmark. Ett litet område i öster är Bälinge inäga med ängs- och åkermark. © Lantmäteriet.

Utredningsområde



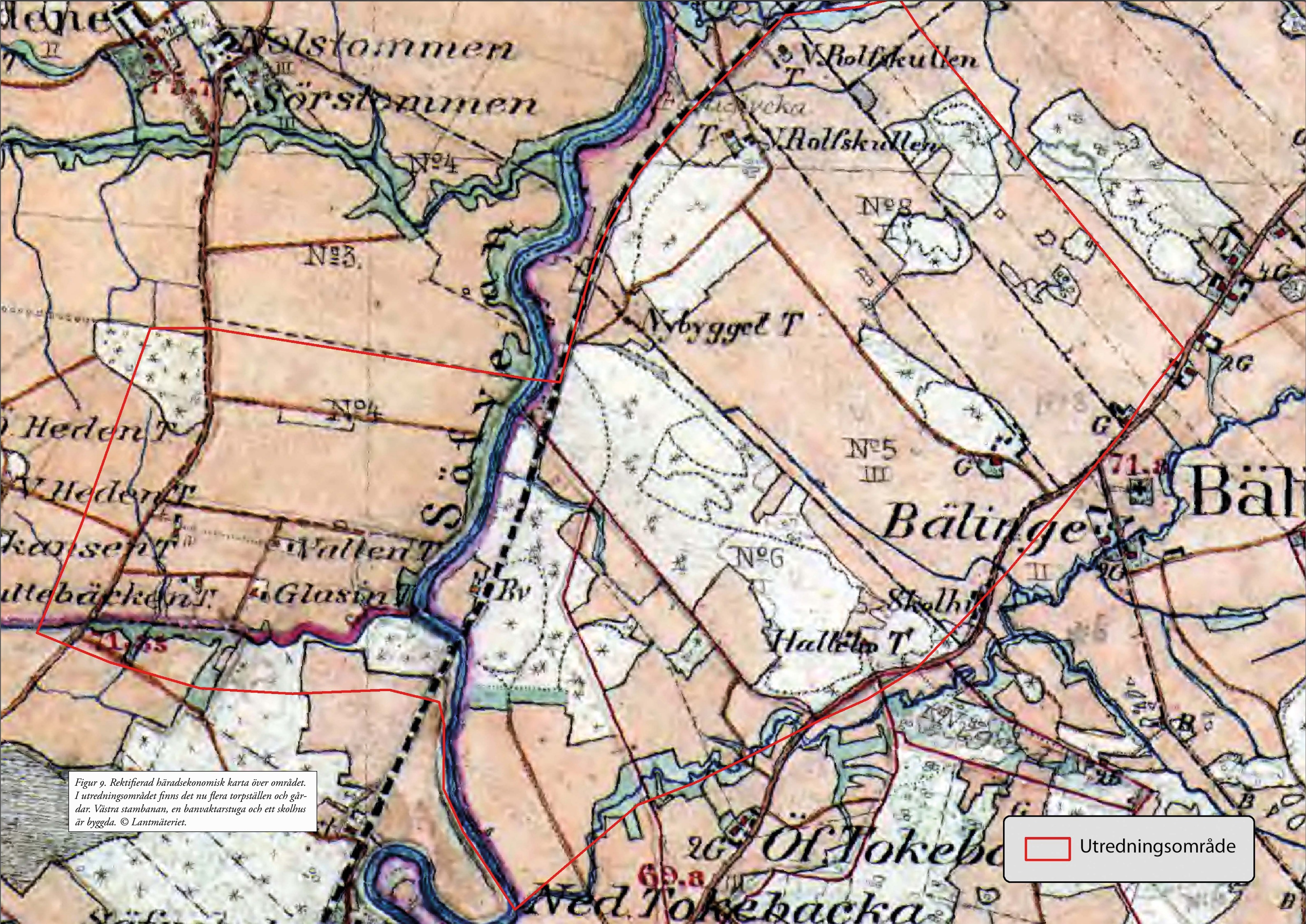
Figur 7. Bearbetade och rektifierade storskifteskartor över Rödene från 1794, Bälinge från 1799 och Bälingehed från 1804. © Lantmäteriet.

Utredningsområde



Figur 8. Bearbetad och rektifierad enskifteskarta över Rödene år 1824 och laga skifteskarta över Bälinge år 1847. © Lantmäteriet.

Utredningsområde



Figur 9. Rektifierad häradsekonomisk karta över området. I utredningsområdet finns det nu flera torpställen och gårdar. Västra stambanan, en banvaktarstuga och ett skolhus är byggda. © Lantmäteriet.

Utredningsområde

- Utredningsområde
- Bälinge byggnader 1799
- Rödene byggnader 1824
- Bälinge byggnader 1847
- Byggnader häradsökonomisk karta slutet 1800-talet
- Punktobjekt Forsök
- Linjeobjekt Forsök
- Ytobjekt Forsök

Figur 10. Utritade byggnader i utredningsområdet från när de först dyker upp i det historiska kartmaterialet. I kartan finns även alla kända lämningar före fältarbetet från Riksantikvarieämbetets fornminnesregister inlagda. Bakgrundskarta © Lantmäteriet.

finnas mellan ån och järnvägsspåret. Mellan bergsknallarna har nu åkermarken brett ut sig på all användbar mark av den före detta ljungheden.

Kulturhistoriska lämningar

I området finns det idag många kulturhistoriska lämningar. Boplatser har undersökts och flera gravar i form av stensättningar, stenkretsar och högar tyder på att området har en lång historia. En hägnadsvall är utmarkerad i fornminnesregistret. Den ligger på Nedre Tokebackas ägor och finns inte med i något historiskt kartmaterial. I området finns det också platser med tradition varav Rolfs kulle är en sådan. Kullen var belägen på en före detta höjdrygg sammansatt av ett par åskullar som syns på de historiska kartorna. Kullarna är idag borttagen i samband med en grustäkt. Västgöta konungen Rolf Götreksson sägs ha haft sitt slott där. Det finns även en Rolfs grav på andra sidan ån i Alingsås socken.

Flera av de kända gravarna ligger på bergsknallar på de gamla hedarna. Inga spår efter gravar går att hitta i det historiska kartmaterialet. Söder om utredningsområdet ligger lämningarna efter Stynaborg på en holme i Sävån som kallas Kungsholmen i historiska kartor.

Resultat

Genomgången av arkiv- och historiskt kartmaterial resulterade i att platserna för fem borttagna torp kunde preliminärt lokaliseras. Därutöver kunde även en avgränsning av en kolerakyrkogård (Bälinge 36/L1960:1306) göras. Fältinventeringen resulterade i upptäckten av ett område med kolningsgropar, två gropavallar och en grännssten.

Utredningsresultaten redovisas i bilaga 1 med tillhörande karta som baseras på ett GIS-material, se figur 11. I bilagan framgår objektens status och om de är fornlämningar eller något annat. I bilagan finns även en förteckning över redan kända fornlämningar och kända övriga kulturhistoriska lämningar.

Förutom ovannämnda lämningar resulterade utredningen i fem områden innehållande indikationer på att boplatser utan synligt märke ovan jord kan påträffas, se nedan. Utmärkande för dessa områden är plåtåter, hyllor, sydslutningar på sandiga jordar, närhet till vattendrag och närhet till kända fornlämningar eller fyndplatser. Dessa områden jämfördes också i förhållande till S.G.U:s strandlinjenivåer under olika tider. I dagsläget kan dessa lägen inte bedömas som annat än antikvariskt intressanta områden, där man kan förvänta

ta sig finna boplatslämningar. Om det finns boplatser inom dessa områden kommer dessa att fastställas under fortsatt arkeologisk utredning steg 2.

Område 1

Området är 630 × 800 meter stort och består av åker eller hagmark. Merparten av alvmaterialet består av sand. I nordvästra delen finns fyra fornlämningar i form av tre gravar och en milstolpe: RAÄ Rödene 221/L1966:1624 (borttagen stensättning), Rödene 222/L1966:921 (hög), Rödene 223/L1966:977 (vägmärke) och Rödene 225/L1966:975 (stensättning). I sydvästra delen av området har det funnits tre torp, Hällebäcken, Vallen och Glasin, som anlades omkring 1820 (L2020:2905, L2020:2906, L2020:2907). Ett fjärde torp, Skansen, som också anlades på 1820-talet finns kvar idag fast i ombyggt form.

Område 2

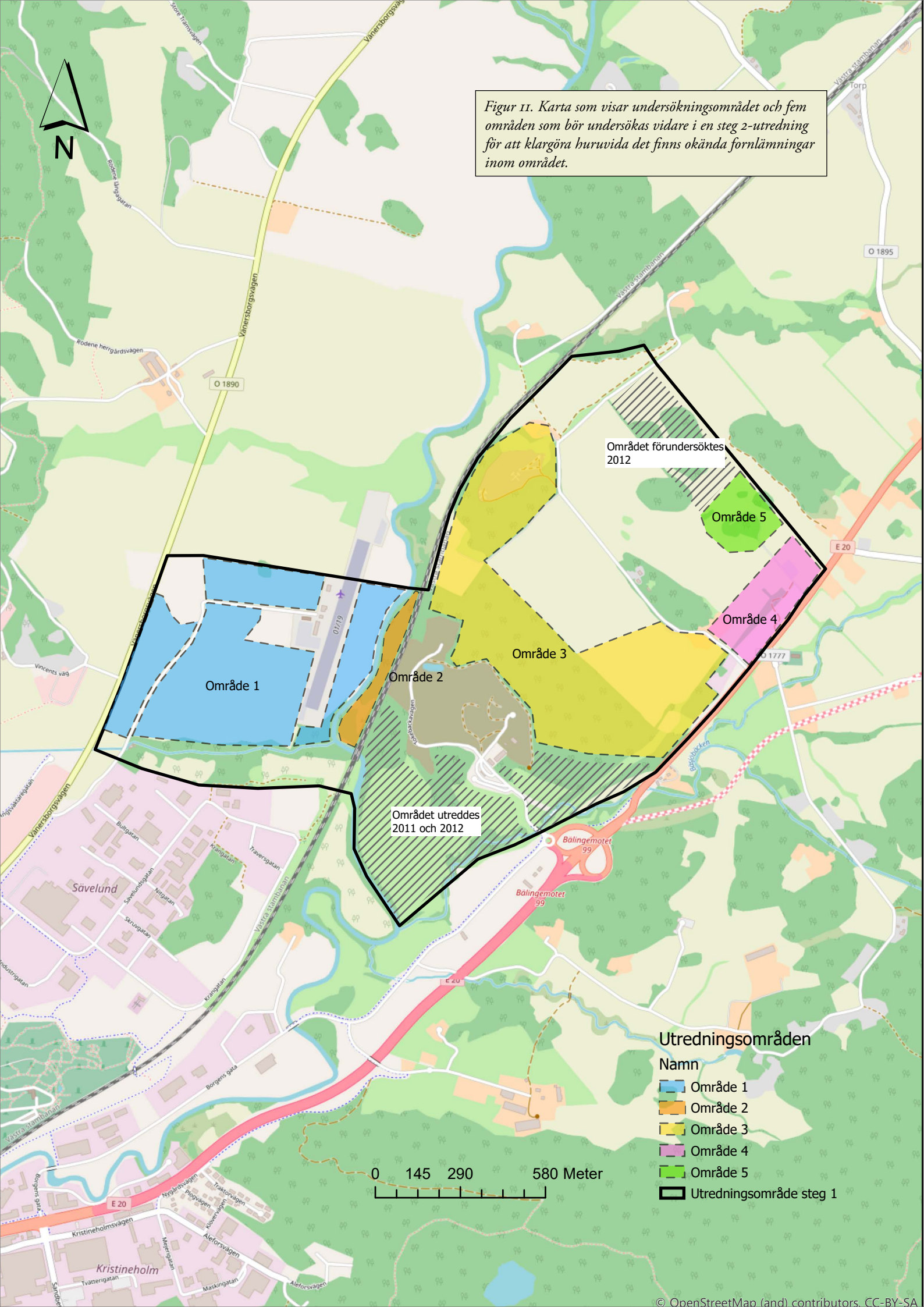
Området är 80 × 600 meter stort och består av åker eller hagmark. Merparten av alvmaterialet består av lera eller sand. Inom området finns inga kända fornlämningar. I södra delen av området strax väster om nuvarande järnväg har det funnits en banvaktarbostad som anlades 1859 (bostaden är märkt BV på häradskartan, se figur 9). Två mindre byggnader syns på en ekonomisk karta från 1962. Idag är syns inget av bostaden ovan mark. Troligen förstördes bostaden i samband när järnvägsspåret byggdes om till dubbelspår.

Område 3

Området är 500 × 1100 meter stort och består av skog eller hagmark. Merparten av alvmaterialet består av sand eller berg. Inom området finns fem fornlämningar i form av fyra gravar och ett torp: RAÄ Bälinge 16/L1960:1825 (stensättning), Bälinge 14/L1960:1805, (domarring), Bälinge 13/L1960:1804 (hög), Bälinge 19/L1960:1828 (stensättning), Bälinge 41/L1960:1382 (torp), Bälinge 12/L1960:1741 (gravfält), Bälinge 36/L1960:1306 (kolerakyrkogård).

I samband med genomgång av det historiska kartmaterialet visade det sig att området för ovannämnda torp var felinlagt vilket justerades i Fornreg, se figur 11. I västra delen av området har det funnits ett torp vid namn Heden som anlades 1823 och övergavs 1848 (L2020:2904). År 1871 anlades ett nytt torp på samma plats vid namn Nybygget. Detta torp syns på en ekonomisk karta från 1962. Idag syns inga lämningar ovan

Figur 11. Karta som visar undersökningsområdet och fem områden som bör undersökas vidare i en steg 2-utredning för att klargöra huruvida det finns okända fornlämningar inom området.



Utredningsområden

- Namn
- Område 1
 - Område 2
 - Område 3
 - Område 4
 - Område 5
 - Utredningsområde steg 1

0 145 290 580 Meter

mark. Cirka 100 meter norr om kolerakyrkogården (Bälinge 36/L1960:1306) fanns det tidigare ett skolhus som anlades 1872 (se häradskartan, figur 9). Skolhuset syns på en ekonomisk karta från 1962. Idag syns inga lämningar ovan mark.

Område 4

Området är 160 × 430 meter stort och består av åker- eller hagmark. Merparten av alvmaterialet består av sand. Inom området finns inga kända fornlämningar. Enligt studier av äldre historiskt kartmaterial har det i området längst i sydost funnits flera hus anlagda under första halvan av 1800-talet (se figur 10).

Område 5

Området är 225 × 225 meter stort och består av åker- eller hagmark. Merparten av alvmaterialet består av sand. Inom området finns inga kända fornlämningar.

Kommunala kulturmiljöer

Det aktuella planområdet berör även två kommunala kulturmiljöer; nr 26 Tokebacka och nr 27 Bälinge kyrkomiljö, Bälinge Nordgata och Risa.

Kulturmiljön Tokebacka (26), vilket består av två välbevarade bostadshus samt en ladugård, kommer inte beröras direkt av planområdet. Dock kommer kulturmiljön påverkas negativt då den omedelbara närmiljön mot norr i form av planerad väg och planerat verksamhetsområde förändras.

Kulturmiljön Bälinge kyrkomiljö, Bälinge Nordgata och Risa (27) omfattas av ett öppet odlingslandskap i Sävåns dalgång med väl sammanhållna gårdsbildningar utmed E20 samt Bälinge kyrka med omgivning och fornlämningar. Kulturmiljön kommer inte påverkas nämnvärt av planområdet då merparten av kulturvärdena är belägna öster om nuvarande E20. Inga fornlämningar eller någon av de gamla gårdarna berörs heller av planområdet.

Analys och förslag till fortsatta åtgärder

De kända fornlämningarna och andra kulturhistoriska lämningar antyder om att det kan finnas okända fornlämningar från flera tusen år tillbaka inom undersökningsområdet.

För att bedöma hur mycket det planerade verksamhetsområdet och den nya vägsträckningen berör okända fornlämningar och påverkar kulturmiljöer måste en arkeologisk steg 2-utredning utföras. Syftet med en sådan undersökning är att tidigt i processen få klarhet över vilka lämningar som kan komma att beröras av den planerade exploateringen och att man därmed kan undvika konflikt med fornlämningar enligt KML. En sådan undersökning kommer också utreda huruvida området med kolningsgropar kan vara fornlämning eller ej. Likaså kommer även antikvarisk status för torplämningarna klargöras. En arkeologisk steg 2-utredning kommer även att bidra till förståelsen av de kulturhistoriska värdenas belägenhet samt klargöra hur den planerade exploateringen förhåller sig till dessa.

Litteratur

Tryckta källor

Riksintressen för kulturminnesvården i Älvsborgs län.

Ortnamnen i Älvsborgs län, del VIII, Kullings härad.
Kungliga ortnamnskommittén, 1913.

Hellgren, M. 2012. *Arkeologisk utredning steg 2 inom fastigheterna Nygård 3:1, Bälinge 6:16 m. fl., Alingsås och Bälinge socknar, Alingsås kommun.* Västarvet kulturmiljö/Lödöse museum rapport 2012:21

Lega, J. 2013. *Förhistoria vid E20. Etapp Kristineholm-Bälinge. Arkeologisk utredning, Bälinge-Nygård 1:4 meter fl i Bälinge socken, Alingsås kommun. Västergötland.* Västarvet kulturmiljö/Lödöse museum rapport 2013:7

Morner, P. 2012. *Spår från stenålder och järnålder i Alingsåstrakten. Arkeologisk utredning inom fastigheten Bälinge 1:2, Bälinge socken, Alingsås kommun, Västergötland.* Västarvet kulturmiljö/Lödöse museum rapport 2012:30

Morner, P. 2012. *Arkeologisk förundersökning av tre nyupptäckta boplatser samt en grav: RAÅ 20 och NY 1-3, Bälinge socken, Alingsås kommun. Västergötland.* Västarvet kulturmiljö/Lödöse museum rapport 2012:37

Otryckta källor

Fornsök, Riksantikvarieämbetets digitala fornminnesinformationssystem

SGU – Jordartskartan

Kartor från Lantmäteriets historiska kartor:

Rödene socken Rödene nr 1–12 Geometrisk avmätning 1725

Rödene socken Rödene nr 1–12 Storskifte 1794

Rödene socken Rödene nr 1–12 Enskifte på inägor 1824

Bälinge socken Bälinge nr 1–8 Geometrisk avmätning 1729

Bälinge socken Bälinge nr 1–8 Storskifte på inägor 1799

15-BÄL-6 Storskifte 1804

15-BÄL-8 Laga skifte, Ägoutbyte 1847

15-ALJ-208 Geometrisk avmätning 1739

15-BÄL-30 Laga skifte, Ägoutbyte 1854

Alingsås J112-33-8 Häradsekonomiska kartan 1890–97

Tekniska och administrativa uppgifter

| | |
|--|---|
| Lst dnr: | 43I-33308-2019 |
| Förvaltningen för Kulturutveckling dnr: | KU 2020-01119 |
| Västarvet projekt nr: | 14166 |
| Län: | Västra Götalands län |
| Kommun: | Alingsås |
| Socken: | Bälinge, Rödene |
| Fastighet: | Bälinge 6:15 meter fl |
| Koordinatsystem: | Sweref 99 TM |
| Uppdragsgivare: | Alingsås kommun |
| Ansvarig institution: | Kulturmiljö, Förvaltningen för kulturutveckling, Västra Götalandsregionen |
| Projektledare: | Mats Hellgren |
| Fältpersonal: | Johanna Lega, Mats Hellgren |
| Rapportansvarig: | Johanna Lega, Mats Hellgren, Robin Eriksson |
| Fältarbetstid: | Två dagar, 2020-03-30, 2020-04-03 |
| Undersökt yta: | Cirka 240 hektar |
| Arkiv: | Förvaltningen för kulturutveckling, diarium |
| Rapporten finns tillgänglig på: | https://app.raa.se/oppdata/forndok |

Förvaltningen för kulturutveckling bildades 1 januari 2020 och är en sammanlagning av de tidigare förvaltningarna Kultur i Väst och Västarvet.

Bilagor

Bilaga 1. Beskrivningar över kända fornlämningar och kulturhistoriska lämningar inom undersökningsområdet.

| RAÄ | Lämningsnr | Lämningstyp | Antikvarisk bedömning | Åtgärder i händelse av exploatering | Kommentar |
|----------------|------------|----------------------|-------------------------------|-------------------------------------|--|
| Alingsås 221:1 | L1966:1624 | Stensättning | Ingen antikvarisk bedömning | Ingen åtgärd | Undersökt och borttagen. Tidigare RAÄ Rödene 2:1 |
| Alingsås 222:1 | L1966:961 | Hög | Fornlämning | Förundersökning | Tidigare RAÄ Rödene 3:1 |
| Alingsås 223:1 | L1966:975 | Stensättning | Fornlämning | Förundersökning | Tidigare RAÄ Rödene 4:1 |
| Alingsås 225:1 | L1966:977 | Milstolpe | Fornlämning | Förundersökning | Tidigare RAÄ Rödene 6:1 |
| Bälinge 12:1 | L1960:1741 | Gravfält | Fornlämning | Förundersökning | |
| Bälinge 13:1 | L1960:1804 | Hög | Fornlämning | Förundersökning | Röseliknande |
| Bälinge 14:1 | L1960:1805 | Stenkrets | Fornlämning | Förundersökning | |
| Bälinge 14:2 | L1960:1806 | Rest sten | Övrig kulturhistorisk lämning | Ingen åtgärd | Fornlämningsliknande lämning. Naturlig |
| Bälinge 15:1 | L1960:1807 | Stensättning | Fornlämning | Förundersökning | |
| Bälinge 16:1 | L1960:1825 | Stensättning | Fornlämning | Förundersökning | |
| Bälinge 17:1 | L1960:1826 | Stensättning | Fornlämning | Förundersökning | |
| Bälinge 18:1 | L1960:1827 | Stensättning | Fornlämning | Förundersökning | |
| Bälinge 19:1 | L1960:1828 | Stensättning | Fornlämning | Förundersökning | |
| Bälinge 20:1 | L1960:1829 | Hög | Fornlämning | Förundersökning | |
| Bälinge 33:1 | L1960:1303 | Plats med tradition | Övrig kulturhistorisk lämning | Ingen åtgärd | Uppgift om hållristningar. Har kontrollerats 2012 |
| Bälinge 34:1 | L1960:1304 | Plats med tradition | Övrig kulturhistorisk lämning | Steg 2-utredning | Uppgift om befästningar. Benämnd »Rolf kulle«. Delvis borttaget i samband med täktverksamhet |
| Bälinge 36:1 | L1960:1306 | Begravningsplats | Fornlämning | Förundersökning | Läget för begravningsplatsen framgår av kartmaterial från 1847 |
| Bälinge 41:1 | L1960:1382 | Lägenhetsbebyggelse | Ingen antikvarisk bedömning | Steg 2-utredning | Uppgift om plats för torpet Halbebo vilket anlades 1853 enligt historisk kartmaterial och husförhörlängder |
| Bälinge 49 | L1960:7745 | Boplatslämning övrig | Fornlämning | Förundersökning | Upptäckt i samband med arkeologisk utredning 2011 |
| Bälinge 50 | L1960:7746 | Boplat | Fornlämning | Förundersökning | Upptäckt i samband med arkeologisk utredning 2011 |
| Bälinge 51 | L1960:7747 | Boplatslämning övrig | Fornlämning | Förundersökning | Upptäckt i samband med arkeologisk utredning 2011 |
| Bälinge 52 | L1960:7748 | Boplatslämning övrig | Fornlämning | Förundersökning | Upptäckt i samband med arkeologisk utredning 2011 |
| Bälinge 53 | L1960:7656 | Boplatslämning övrig | Fornlämning | Förundersökning | Upptäckt i samband med arkeologisk utredning 2011 |
| Bälinge 54 | L1960:7713 | Boplatslämning övrig | Fornlämning | Förundersökning | Upptäckt i samband med arkeologisk utredning 2011 |

| RAÄ | Lämningsnr | Lämningsstyp | Antikvarisk bedömning | Åtgärder i händelse av exploatering | Kommentar |
|------------|------------|----------------------|-------------------------------|-------------------------------------|--|
| Bälinge 55 | L1960:7714 | Hägnad | Övrig kulturhistorisk lämning | Förundersökning | Upptäckt i samband med arkeologisk utredning 2011 |
| Bälinge 56 | L1960:9876 | Boplatslämning övrig | Fornlämning | Förundersökning | Upptäckt i samband med arkeologisk utredning 2012. Förundersökt 2012 |
| Bälinge 57 | L1960:9877 | Boplat | Fornlämning | Förundersökning | Upptäckt i samband med arkeologisk utredning 2012. Förundersökt 2012 |
| Bälinge 58 | L1960:9878 | Boplat | Fornlämning | Förundersökning | Upptäckt i samband med arkeologisk utredning 2012. Förundersökt 2012 |
| Bälinge 62 | L1959:1253 | Boplatsområde | Ingen antikvarisk bedömning | Ingen åtgärd | Undersökt och borttagen. Upptäckt i samband med arkeologisk utredning 2012 |
| | L2020:2846 | Kolningsgrop | Övrig kulturhistorisk lämning | Steg 2-utredning | Ett område med kolningsgropar. Upptäckt i samband med arkeologisk utredning steg 1 2020 |
| | L2020:2848 | Gränsmärke | Övrig kulturhistorisk lämning | Ingen åtgärd | Upptäckt i samband med arkeologisk utredning steg 1 2020 |
| | L2020:2849 | Hägnad | Övrig kulturhistorisk lämning | Förundersökning | Upptäckt i samband med arkeologisk utredning steg 1 2020 |
| | L2020:2850 | Hägnad | Övrig kulturhistorisk lämning | Förundersökning | Upptäckt i samband med arkeologisk utredning steg 1 2020 |
| | L2020:2904 | Lägenhetsbebyggelse | Ingen antikvarisk bedömning | Steg 2-utredning | Uppgift om plats för torpet Heden som anlades 1823. Öde från 1858-1871. 1871 anlades på samma plats torpet Nybygget. Uppgifter från historisk kartmaterial och husförhörslängder |
| | L2020:2905 | Lägenhetsbebyggelse | Ingen antikvarisk bedömning | Steg 2-utredning | Uppgift om plats för torpet Hälebäcken som anlades omkring 1815 enligt historisk kartmaterial och husförhörslängder |
| | L2020:2906 | Lägenhetsbebyggelse | Ingen antikvarisk bedömning | Steg 2-utredning | Uppgift om plats för torpet Valen som anlades på 1820-talet enligt historisk kartmaterial och husförhörslängder |
| | L2020:2907 | Lägenhetsbebyggelse | Ingen antikvarisk bedömning | Steg 2-utredning | Uppgift om plats för torpet Glasin som anlades 1820-talet enligt historisk kartmaterial och husförhörslängder |

