



Alingsås rullar framåt...



**Befolkningsutveckling –2009
Prognoser -2019**

INNEHÅLLSFÖRTECKNING**SIDA**

1	Sammanfattning Alingsås rullar framåt	3
2	Allmänt	5
3	Utvecklingen till och med 2009.....	6
4	Folkmängden 2010-2019 i kommunen.....	13
5	Bostadsbyggande	18
6	Förvärvsarbete och näringsliv.....	21
9	Arbetspendling.....	23
10	Skola och omsorgsplatser för förskole- och skolbarn	25
11	Vård- och äldreomsorg	27

Bilagor:

Bilaga 1:1	Folkmängd i femårsskisser Alingsås kommun 2009 samt trendprognos 2010-2019.....	28		
Bilaga 1:2	Folkmängd i femårsskisser Alingsås kommun 2009 samt målprognos 2010-2019.....	28		
Bilaga 1:3	Folkmängd i femårsskisser Alingsås kommun 2009 samt prognos befolkningsutveckling i befintlig bebyggelse 2010-2019	29		
Bilaga 3:1	Folkmängd i femårsskisser i planeringsområden 2009 samt trendprognos 2010-2013.....	31		
111	Centrum	112	Nolby	31
113	Noltorp	114	Sörhaga.....	31
115	Stadsskogen	116	Rosendahl	32
117	Ångabo	211	Västra Bodarna.....	32
212	Hemsjö-Ingared	213	Hemsjö landsbygd	33
220	Ödenäs	311	St. Mellby tätort.....	33
312	St. Mellby landsbygd	320	Magra	34
331	V Långared	332	Ö Långared.....	34
341	Sollebrunn	342	Gräfsnäs.....	35
343	Erska landsbygd		35

Bilaga 3:2 Folkmängd i femårsklasser i planeringsområden 2009 samt målprognos.....	
2010-2013.....	36
111 Centrum	112 Nolby
113 Noltorp	114 Sörhaga.....
115 Stadsskogen	116 Rosendahl
117 Ängabo	211 Västra Bodarna.....
212 Hemsjö-Ingared	213 Hemsjö landsbygd.....
220 Ödenäs	311 St. Mellby tätort.....
312 St. Mellby landsbygd	320 Magra
331 V Långared	332 Ö Långared.....
341 Sollebrunn	342 Gräfsnäs.....
43 Erska landsbygd
Bilaga 4:1 Antal barn och ungdomar 1-19 år i ettårsklasser, Trendprognos.....	41
Bilaga 4:2 Antal barn och ungdomar 1-19 år i ettårsklasser, Målprognos.....	41
Bilaga 4:3 Antal barn och ungdomar 1-19 år i ettårsklasser, prognos folkmängd i befintlig bebyggelse	42
Bilaga 5:1 Antal personer 20 år och äldre år 2009 och i trendprognos 2010-2013	42
Bilaga 5:2 Omsorgstagare inom vård- och äldreomsorg 2009, samt trendprognos 2010-2013	43
Bilaga 5:3 Antal personer 20 år och äldre år 2009 och i målprognos 2010-2013.....	43
Bilaga 5:4 Omsorgstagare inom vård- och äldreomsorg 2009, samt målprognos 2010-2013.	44
Bilaga 5:5 Folkmängd 20 år och äldre 2009 och trendprognos 2010-2012 inom vård- och äldreomsorg	44
Område Söder
Område Norr
Bilaga 5:6 Omsorgstagare inom vård- och äldreomsorg 2009 och trendprognos 2010-2013 .	45
Område Söder
Bilaga 5:7 Folkmängd 20 år och äldre 2009 och målprognos 2010-2013 inom vård- och äldreomsorg.....	46
Område Söder
Område Norr
Bilaga 5:8 Omsorgstagare inom vård- och omsorg 2009 och målprognos 2010-2013.....	47
Område Söder
Område Norr
Bilaga 6: Kartor med områdesindelningar efter nyckelkoder	49
Alingsås kommundel
Bjärke kommundel
Hemsjö kommundel

1 **Sammanfattning Alingsås rullar framåt**

Visionen analyseras i målprognosen, som jämförs med trendprognosen. Trendprognosen följer i princip dagens utveckling. Utvecklingen mellan prognoserna ser olika ut, vilket till stor del beror på hur många inflyttningsklara bostäder som antas finnas varje år. Folkmängden i trendprognosen visar på 39 345 invånare år 2019. I målprognosen blir det fler i förvärvsarbetande ålder och fler förskole- och skolbarn. ***De förändringar som uppstår i befolkningsstrukturen har inverkan på sysselsättningen, arbetspendlingen, de kommunala verksamheterna och på ekonomin.*** Samhällsutvecklingen med utgångspunkt från prognoserna beskrivs i kapitlen 5-11.

Prognos inflyttningsklara **bostäder** är beräknade så att målprognosen ska bli 42 000 invånare år 2019. Behovet blir 1 260 bostäder. För att klara utvecklingen enligt trendprognosen kan bostadsbyggandet var på en låg nivå. Orsaken är omflyttningen och det stora barnafödandet som sker och som påverkar på utvecklingen. Skulle det vara en fortlöpande trend, så finns det förutsättningar för en högre befolkningstillväxt än vad trendprognosen visar, om samhällsutvecklingen i övrigt blir gynnsam. Antalet bostäder som behöver byggas för att uppnå 42 000 invånare påverkas av hur flyttningsrelationerna ser ut de kommande åren i befintlig bebyggelse. För närvarande är inflyttningen till befintlig bebyggelse hög, särskilt till Ängabo och Hemsjö-Ingared med tillhörande landsbygd. Unga familjer flyttar ut på landet och det är främst där som barnafödandet är högt. Kraven på samhällsservice och kollektivtrafik ökar i dessa områden.

Äldre över 65 år är mest intresserade av bostadsrättslägenheter, följt av hyresrätter. Barnfamiljer vill helst bo i småhus med eget ägande, men som andra alternativ kommer bostadsrätter med småhus. ***Analysen kan användas för att diskutera vilka boendeformer som man kan planera för i olika områden och var, beroende på behov av service, skola och omsorg.***

Planeringen av bostäder påverkar **skola och omsorg för barn och ungdomar** väsentligt. I befintligt bostadsbestånd ökar antalet barn 1-12 år med ca 390 t.o.m. år 2013 och med 665 t.o.m. år 2019. Målprognosen visar att omsorgsbehovet för barn 1-12 år ökar med ca 1 405 platser t.o.m. år 2019 och grundskoleleverna blir 1 060 fler. Gymnasieeleverna fortsätter att minska i antal, -245. Bostadsplaneringen behöver överensstämja med befolkningsförändringarna i bostadsområdena och att det finns en samplanering med utbyggnaden tillsammans med skola och barnomsorg.

Befolkningens medelålder fortsätter att öka. Männen medelålder är nu 40 och kvinnornas är 42 år. Den höga medelåldern indikerar att kommunen har många gamla, färre i förvärvsarbetande ålder och att försörjningsbördan blir tyngre. ***Omsorgsbehovet för gamla*** ökar med ca 140 platser i målprognosen och med ca 120 platser i trendprognosen till år 2019.

Födelsenettet har varit positivt sedan år 2004 och antas förbli det för alla prognosår. I Alingsås föds det fortfarande fler barn/kvinna än i riket. Trenden är att det blir ännu fler barn i förskoleåldern och färre gymnasieungdomar, eftersom födelsetalen under 1990-talet var låga. Enligt trendprognosen kommer befolkningstillväxten bli ca 0,5 % varje år t o m år 2019. För att uppfylla målprognosen behöver **tillväxten** bli ca 1,1 % årligen.

Analysen visar att ett högt bostadsbyggande inte räcker för att behålla den nuvarande befolkningsstrukturen. Befolkningsstrukturen visar att andelen i förvärvsarbetande ålder minskar. Det är inte heller realistiskt att planera för att den ska bibehållas. I princip förutsätter det en fördubbling av folkmängden till år 2019. Enligt målprognosen behöver kommunen satsa lägst på 2 600 nya arbetstillfällen för att minska arbetslösheten och uppnå en god sysselsättning i kommunen.

Befolkningsprognoser är *värdefulla nyckeltal* för planeringen och är betydande faktor i kommunens omvärldsbevakning. Fördelningen av pengar och personal utgår från statistik och prognoser över befolkningen. Resursfördelningen handlar bland annat om att ha ett bra statistiskt underlag för fördelningen.

2 Allmänt

Denna sammanställning innehåller en beskrivning av hur befolkningsstrukturen har förändrats t o m år 2009 och en befolkningsprognos med sikte på år 2019. Befolkningsförändringarna under de tre sista åren påverkar delvis underlaget till befolkningsprognosen för kommunen totalt och för kommunens delområden.

Befolkningen förändras genom dödsfall, födselar, inflyttning och utflyttning¹. Ett antagande görs om de fyra förändringsfaktorerna. Kohortmodellen används, som innebär att åldersklasserna uppräknas med ett år i taget. Beräkningen av antalet födda sker med hjälp av åldersspecifika fruktsamhetstal för kvinnor. Fruktsamheten anger antalet födda barn per kvinnor i resp. ettårsklass. Mängden födda beror både på nivån på fruktsamheten och antalet kvinnor och deras fördelning i intervallet 15-47 år. Därtill tillkommer en bedömning av antalet färdigställda bostäder.

Olika scenarier för utvecklingen redovisas i materialet. En trend- och en målprognos² redovisas med sikte på år 2019. Målprognosen har målet att uppnå 42 000 invånare år 2019. I delområdesprognoserna tas hänsyn i varje område till bebyggelsens ålder och struktur, dvs. vilka som bor där, boendetäthet, åldersrelaterad in- och utflyttning, födda och döda, samt en prognos om inflyttningsklara bostäder fördelat på bostadstyper. Delområdesprognoserna avstäms med kommuntotalen. Mellan trend- och målprognosen finns skillnader i bostadsbyggande, vilket ger utslag i befolkningsstrukturen. Skillnaderna kan användas för diskussioner och planering av ytterligare insatser för att uppnå befolkningsmålet och förbättra kommunens framtida förutsättningar. Kommunstyrelsen beslutade 2010-06-23 i ärendet "Ramar 2011 och 2012, plan år 2013" att nämnderna ska inrikta planeringen av verksamheterna efter målprognosen.

Sveriges kommuner och landsting har utgivit en skrift "Styr med resursfördelningen!"³. Skriften pekar på betydelsen av att använda nyckeltal för planeringen och då är befolkningsprognoser betydelsefulla. Fördelningen av pengar och personal utgår från statistik och prognoser över befolkningen. Resursfördelningen handlar bland annat om att ha ett bra statistiskt underlag för fördelningen.

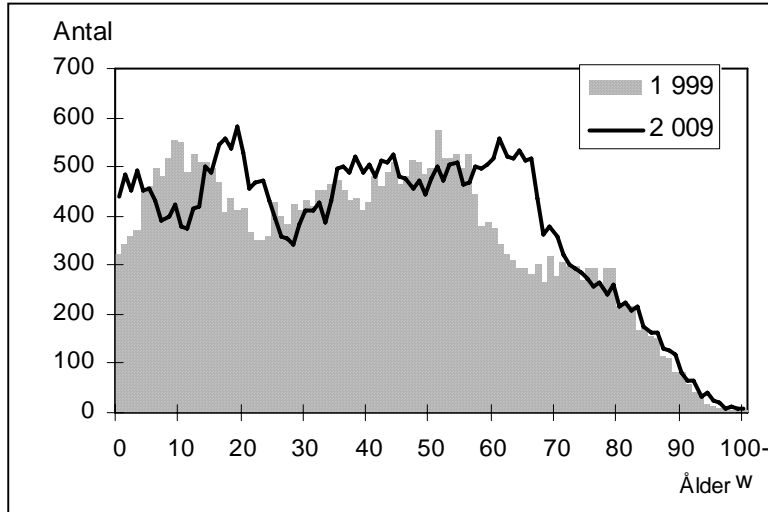
¹ Grunddata SCB

² Både trendprognosen och målprognosen innehåller en analys av nuvarande förhållanden. I trendprognosen ingår en uppskattning av den kommande utvecklingen. Målprognosen tar sikte på år 2019 att bli 42 000 invånare.

³ Styr med resursfördelningen! Idéer för att utveckla sättet att fördela resurser i kommuner oktober 2007, Avdelningen för ekonomi och styrning

3 Utvecklingen till och med 2009

Diagram 1: Befolkning 1999 och 2009



Befolkningens medelålder fortsätter att öka lite varje år. Mäns medelålder är nu 40,4 och kvinnornas är 42,4. Det kan jämföras med rikets, 39,9 för män och 42,1 år för kvinnorna.

Förändringar i medelåldern i kommunens planeringsområden finns i tabell 1. Den höga medelåldern indikerar att kommunen har många gamla. I Nolby, Sörhaga, Stadsskogen har medelåldern minskat, vilket beror på att fler barnfamiljer har

bosatt sig där. I St. Mellby tätort har medelåldern ökat mest, +3,6 år. I Hemsjö-Ingared är medelåldern lägst av alla områdena.

Tabell 1: Medelåldern i planeringsområdena 1999 och 2009

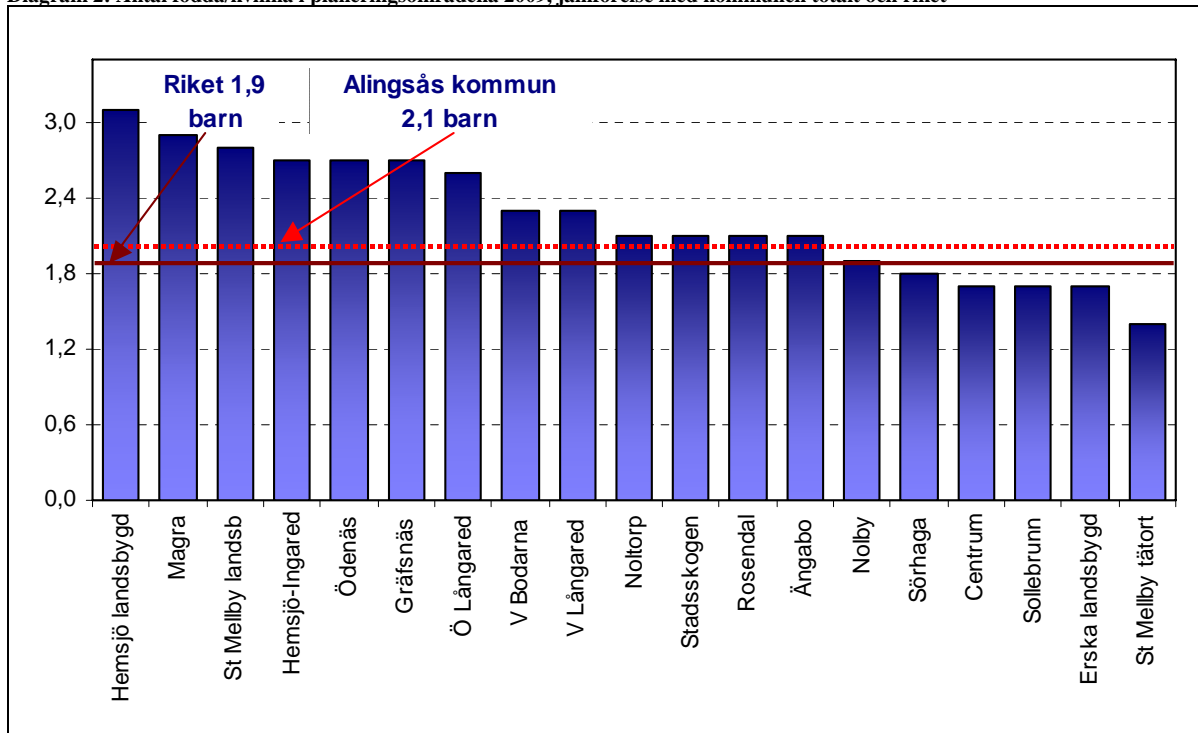
Område	1999	2009
111 Centrum	49,0	48,2
112 Nolby	43,9	43,4
113 Noltorp	40,0	42,4
114 Sörhaga	42,4	41,5
115 Stadsskogen	38,3	37,9
116 Rosendal	39,6	41,4
117 Ängabo	38,3	39,9
211 V Bodarna	35,5	37,2
212 Hemsjö-Ingared	34,6	36,3
213 Hemsjö landsbygd	38,5	39,6
220 Ödenäs	37,1	39,2
311 St Mellby tätort	39,3	42,9
312 St Mellby landsbygd	40,6	40,1
320 Magra	40,5	40,3
331 V Långared	39,7	41,7
332 Ö Långared	36,3	39,9
341 Sollebrunn	41,1	43,4
342 Gräfsnäs	40,1	42,1
343 Erska landsbygd	38,8	42,1
Summa	40,2	41,4

I diagram 1 visas att de största förändringarna har skett bland barn och äldre 50-70 år. Antalet barn i åldern 0-9 år har blivit fler, men däremot har ungdomarna i åldern 10-20 år blivit färre. De äldre i åldern 50-69 år har ökat väsentligt (+23, %) och personer över 70 år mycket litet (+4,5 %). Andelen i förvärvsarbetande 20-64 år har stigit med 7,8 %.

Efter år 2004 har kommunen haft ett födelseöverskott (dvs. fler födda än döda) och antalet födda barn är ca 428 per år mellan åren 2007-2009. I Alingsås föds fler barn per kvinna än i riket, vilket presenteras i diagram 2. Utvecklingen förutsätts fortsätta under prognosperioden. Antagandet bygger på SCB:s prognos om utvecklingen i riket och att index för fruktsamheten i Alingsås är ca 10 % högre än rikets. Flest barn/kvinna föds det i Hemsjö landsbygd 3,1 och i Mellby tätort föds det lägst, bara 1,4, vilket är väsentligt högre än år 2008. Generellt är

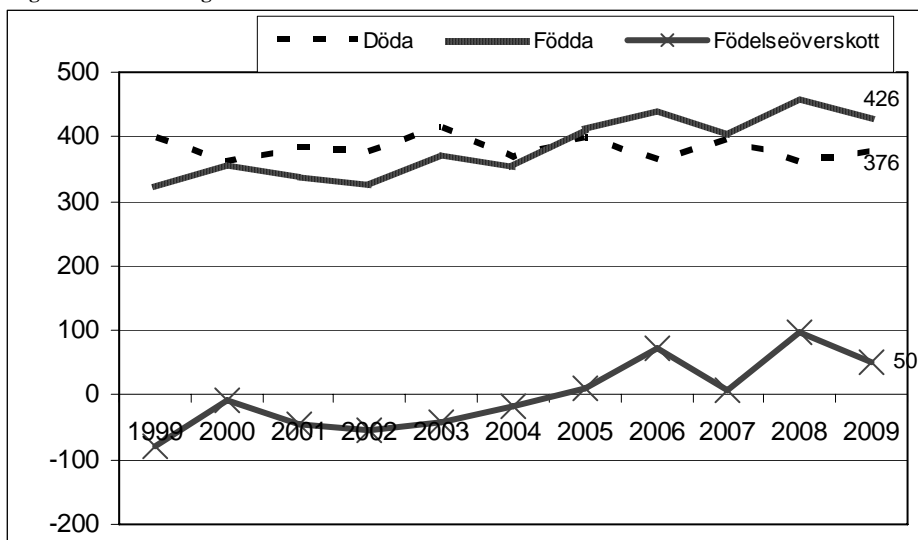
födelsetalen högre på landsbygden än i tätorterna.

Diagram 2: Antal födda/kvinna i planeringsområdena 2009, jämförelse med kommunen totalt och riket



I diagram 3 och 4 redovisas in- och utflyttning samt födda och döda för perioden 1999-2009.

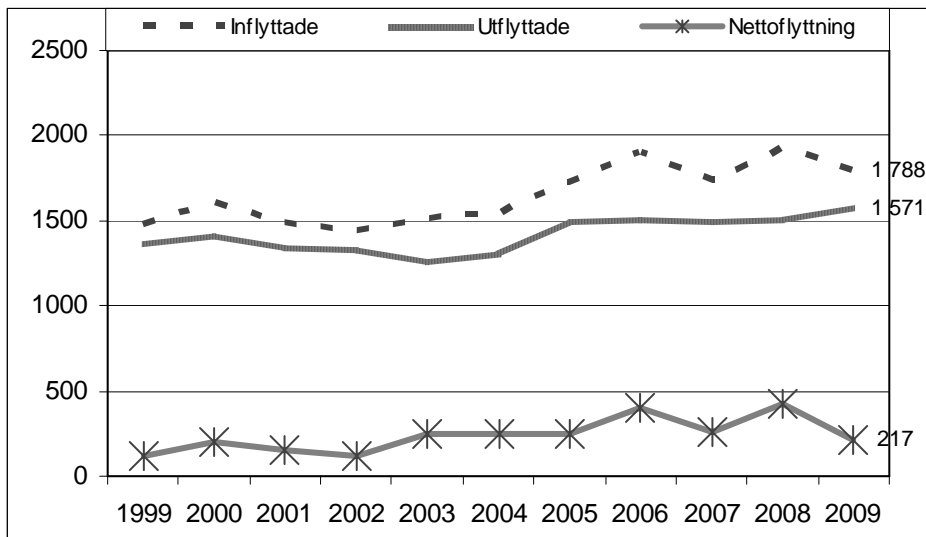
Diagram 3: Förändring i antal födda och döda 1998-2009



De åldersspecifika dödsriskerna för männen var lägre än i riket, men däremot högre för kvinnorna år 2009. Dödsriskerna var 10 % lägre för männen och 5 % högre för kvinnorna än i riket. De förmodas vara oförändrade under prognosperioden.

Under perioden 1999-2009 har antalet in- och utflyttade varierat stort och visar på en stigande trend. Under år 2009 blev in- och utflyttningen 1 788 resp. 1571 och nettot blev 217 personer, lägre än året innan, se diagram 4.

Diagram 4: In- och utflyttning 1999-2009



De inflyttade har tidigare främst varit bosatta i Göteborg, Vårgårda och Lerum. Det är också dit som alingsåsare flyttar mest. Diagram 6 visar relationen flyttningar mellan Alingsås kommun och andra kommuner i landet, som alingsåsare

har mest flyttningsrelationer med. Anmärkningsvärt är att det var fler som flyttade till Göteborg än från Göteborg. Möjligen kan det ha ett samband med utflyttningen av många ungdomar. Inflyttningen från övriga Västra Götaland ökade också. Den 31 december 2009 var folkmängden i Alingsås kommun 37 515 invånare, vilket innebär att befolkningsökningen var, 0,7 %.

Diagram 5: In- och utflyttning 1999-2009 i 5-årsklasser

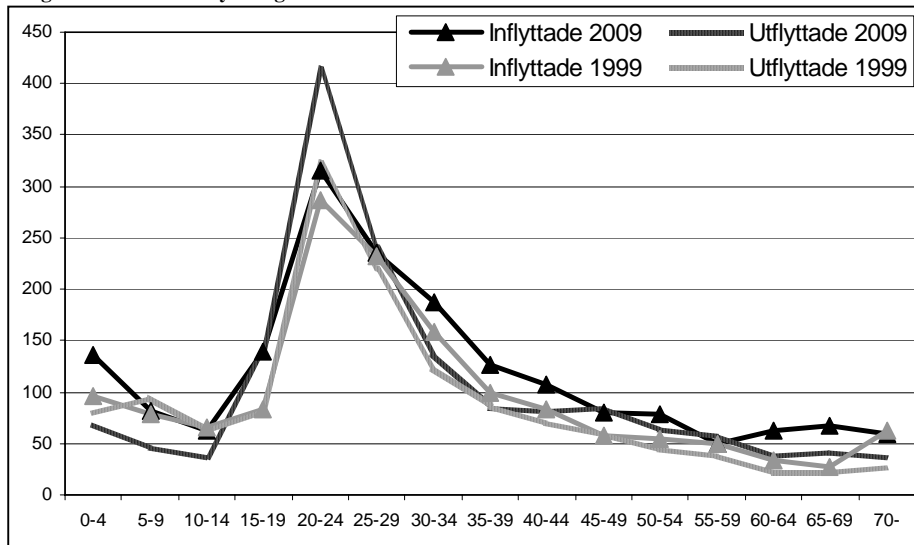


Diagram 5 visar på in- och utflyttning i åldersklasser år 2009 och på en jämförelse med år 1999. Alingsås kommun har främst en inflyttning av barnfamiljer. Fler ungdomar efter gymnasieålder flyttar från kommunen än in till kommunen. Deras föräldrageneration flyttar efter och så uppkommer

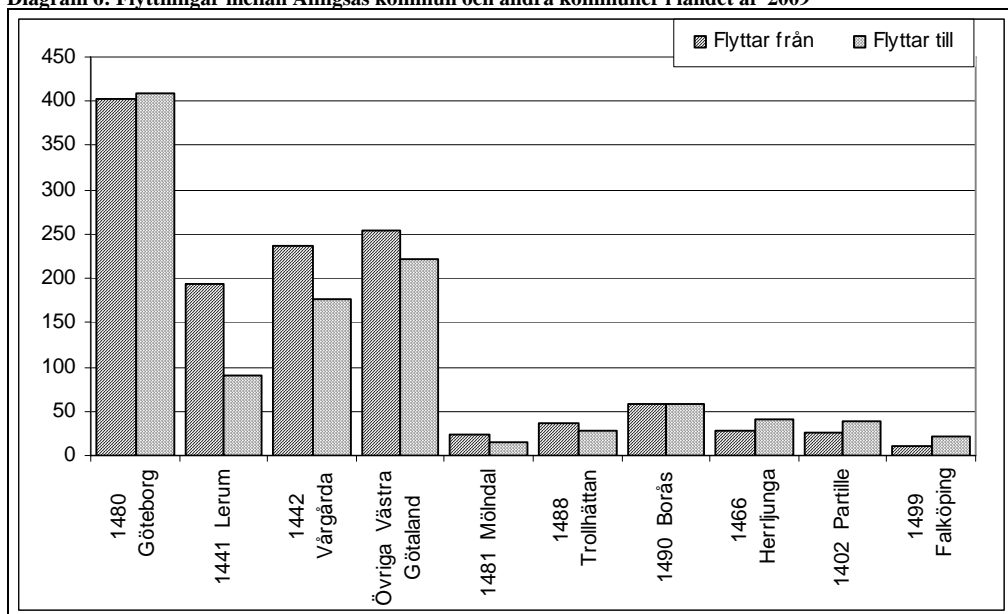
det generationsväxlingar i kommunen och blir märkbar i olika områden. Under 2009 har inflyttningen av de äldre över 50 år, fortsatt. Det beror framförallt på satsningen av bostadsrätter i flerfamiljshus, vilket har intresserat just den åldersgruppen. Byggföretagen har tidigare vänt sig i sin marknadsföring till villaägare i åldern +50 år i grannkommunerna.

Rörligheten⁴ i kommunen var under år 2008 9 %, en marginell minskning med året innan. Centrum och Stadsskogen har fortfarande har den störst positiva flyttningsnettot. Nolby har det högsta negativa flyttningsnettot. Rörligheten är fortsatt störst i Centrum. I områden där förtätning/utglesning visar på negativa tal, kan man förvänta sig att det sker en generations-

⁴ Rörligheten beräknas enligt (inflyttning + utflyttning)/totala folkmängden %

växling. Återigen har andelen äldre över 65 år minskat i Centrum. Andelen är ca 29 % av samtliga boende. Andelen barn och ungdomar under 18 år ökade mellan 2009 och 2010 till 12,5 %.

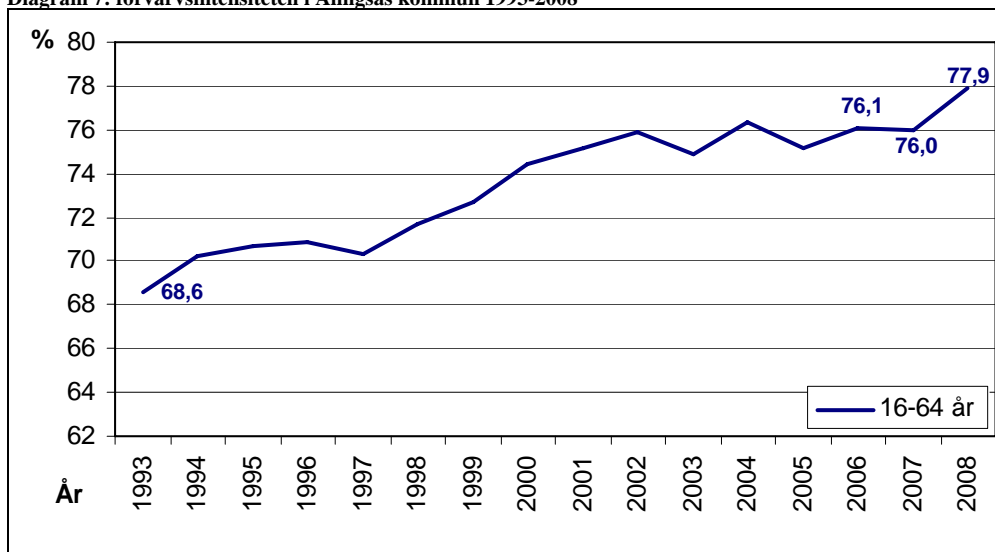
Diagram 6: Flyttningar mellan Alingsås kommun och andra kommuner i landet år 2009



Tabell 2: Omflyttningar 2009

Område	Folk-mängd	Inflytt-ning	Utflytt-ning	Flyttning-netto	Förtätn./utglesn.	Rörlig-hetstal %
Centrum	3 110	728	506	222	7,1	39,7
Nolby	4 918	558	656	-98	-2,0	24,7
Noltorp	6 041	591	617	-26	-0,4	20,0
Sörhaga	877	102	101	1	0,1	23,1
Stadsskogen	3 257	465	348	117	3,6	25,0
Rosendal	2 515	265	238	27	1,1	20,0
Ängabo	5 590	575	574	1	0,0	20,6
Västra Bodarna	1 118	74	96	-22	-2,0	15,2
Hemsjö-Ingared	1 685	147	138	9	0,5	16,9
Hemsjö landsbygd	1 676	106	127	-21	-1,3	13,9
Ödenäs	706	55	61	-6	-0,8	16,4
Mellby tätort	352	45	39	6	1,7	23,9
St Mellby landsbygd	742	68	53	15	2,0	16,3
Magra	669	41	55	-14	-2,1	14,3
V Långared	671	44	50	-6	-0,9	14,0
Ö Långared	1 263	103	89	14	1,1	15,2
Sollebrunn	1 471	108	94	14	1,0	13,7
Gräfsnäs	390	69	70	-1	-0,3	35,6
Erska landsbygd	415	30	35	-5	-1,2	15,7
Restförda	49	11	21	-10	-20,4	65,3
Kommun	37 515	1 788	1 571	217	0,6	9,0

Diagram 7: förvärvsintensiteten i Alingsås kommun 1993-2008



Förvärvsintensiteten, som är andelen förvärvsarbetande i åldern 16-64, har ökat kraftigt till 77,9 % år 2008. Det beror på att fler har kommit i arbete under högkonjunkturen. Den snabba förändringen i konjunkturen under 2009 har drastiskt ökat antalet öppet arbetslösa, från drygt 622 i februari 2007 till 2 855 i januari 2010. Det är den högsta arbetslösheten sedan juli 1997. Lyckligtvis har den gått ner till 996 arbetslösa i mars 2010. Antalet arbetslösa i mars motsvarar 4,3 % av dem i arbetsför ålder 16-64 år, se diagram 8. I april gick den ner till 3,9 %. Det kan jämföras med länet och riket som hade 3,8 % resp. 3,7 %. Under sommarmånaderna ökar

Diagram 8: Öppet arbetslösa i Alingsås kommun per månad 1996-01—2010-03

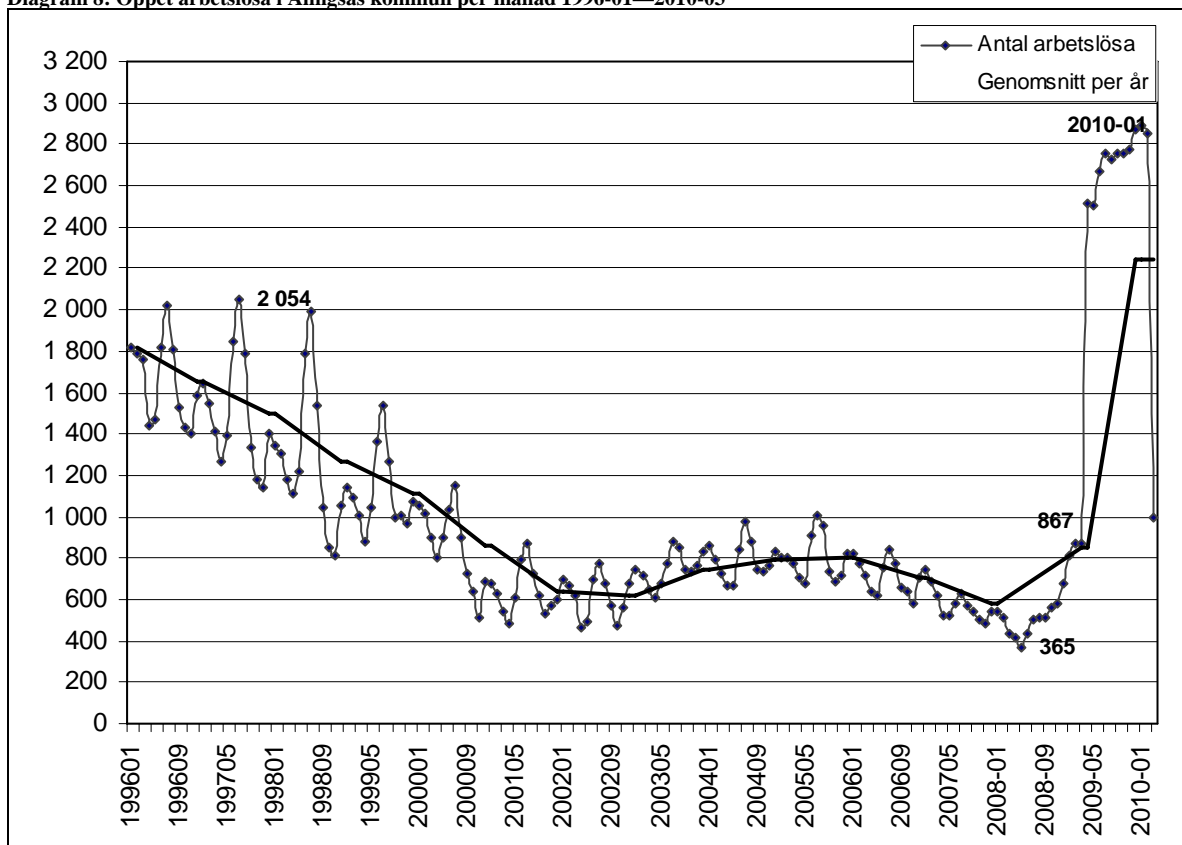
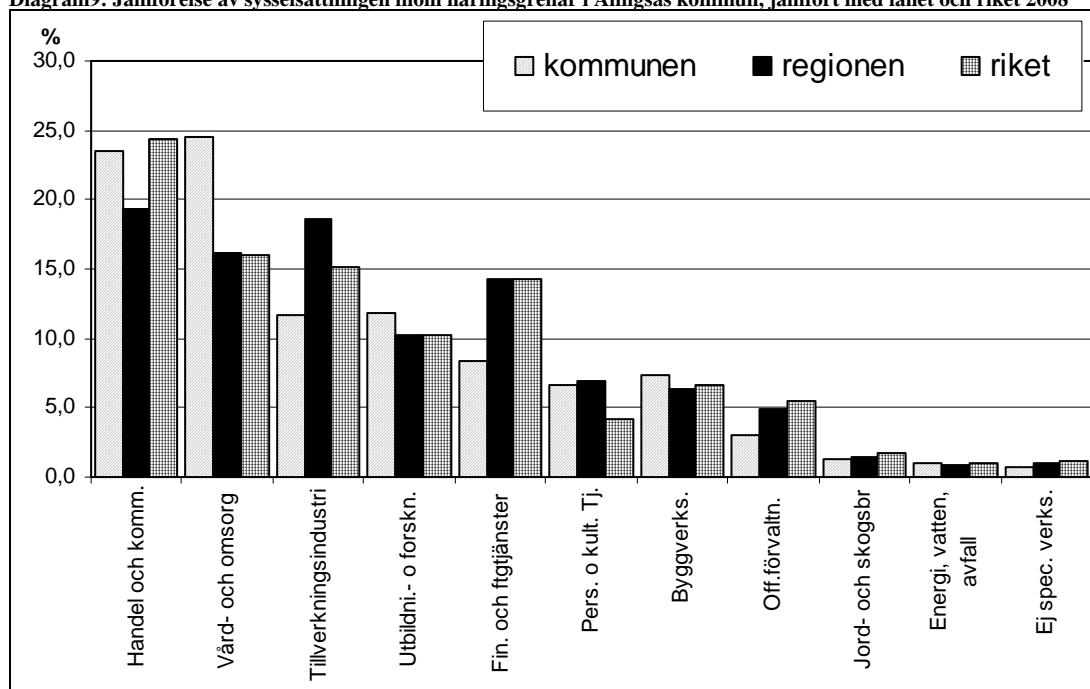


Diagram9: Jämförelse av sysselsättningen inom näringsgrenar i Alingsås kommun, jämfört med länet och riket 2008



Tabell 3: Arbetspendling från Alingsås år 2008, 16-64 år

Kommun	Män	Kvinnor	Båda könen
Göteborg	2041	1171	3212
Vårgårda	442	289	731
Lerum	311	370	681
Borås	248	259	507
Partille	187	116	303
Mölnadal	166	84	250
Trollhättan	158	91	249
Härryda	107	72	179
Herrljunga	88	52	140
Stockholm	89	41	130
Essunga	48	65	113
Vara	49	26	75
Vänersborg	37	19	56
Ale	31	13	44
Kungälv	30	9	39
Skövde	19	19	38
Bollebygd	22	10	32
Falköping	9	12	21
Övriga	366	165	531
Summa	4448	2883	7331

arbetslösheten generellt. Det beror på att många ungdomar som slutar skolan söker arbete. Det har varit snabba växlingar och det kan förändras snabbt med ca 1000 färre arbetslösa inom några månader och uppgången kan också ske snabbt.

Ungdomsarbetslösheten 18-24 år är också högre i Alingsås än i länet och i riket. Däremot har ungdomsarbetslösheten i länet och i riket ökat mer än i Alingsås.

Handeln, vård- och omsorgsverksamheterna är de största och växande näringsgrenarna i kommunen. Vård- och omsorgsverksamheten har minskat något mellan åren 2007 till 2008.

Tillverkningsindustrin är den tredje största näringsgrenen, men har minskat under de sista tio åren och är väsentligt mindre, ca 7 resp. 3 % lägre än i länet

och i riket, se diagram 9. Byggsverksamheten fortsätter att öka och har en något högre andel än länet och riket.

Antalet arbetspendlare från Alingsås kommun till andra kommuner var 7 331 personer, vilket är en ökning med ca 300 mot året innan. Arbetspendlarna är ca 40 % av de förvärvsarbetande som är bosatta i kommunen. Majoriteten av dem pendlade inom Västra Götalands län, totalt 6 843. Männerna reser mer än kvinnorna och reser längst. De flesta pendlare reser i riktning mot Göteborg. Totalt är det 4 196 personer som arbetar i någon av kommunerna Lerum, Partille eller Göteborg. Även i Mölndal finns många från Alingsås (250 st.). I den andra riktningen Vårgårda och Herrljunga arbetar totalt 871 personer från Alingsås.

4 Folkmängden 2010-2019 i kommunen

Vision 2019:

Antalet barn och ungdomar 0-15 år ökar med 1 660
 Antalet ungdomar 16-19 år blir ca 360 färre
 De i förvärvsarbetande ålder 20-64 år ökar med ca 950
 Äldre över 65 år blir ca 2 240 fler

Analysen har två olika framtidsbilder, målprognos och trendprognos. Trendprognosen förutsätter att nuvarande utveckling kommer att hålla i sig. Målprognosen är beräknad enligt kommunens vision att folkmängden ska bli 42 000 invånare år 2019. Syftet med att ta fram en vision är en viljeinriktning att förändra den rådande samhällsutvecklingen mer positivt och utmanande. Trendprognosen pekar på en tillväxt med ca 815 personer t o m år 2013 och ca 1 830 personer t o m år 2019. Denna prognos är mer återhållsam än förra årets. Utfallet från förra året, att folkmängden inte ens kom upp till trendprognosnivån, påverkar prognosen. Folkmängden uppskattas bli 38 380 år 2013 och ca 39 345 år 2019. Om målprognosen uppfylls, anger den ca 39 245 invånare år 2013.

Diagram 10: Jämförelse av befolkningsstrukturen i femårsklasser år 2019 mellan trendprognos och målprognos, färgade rektanglar är trendprognosen

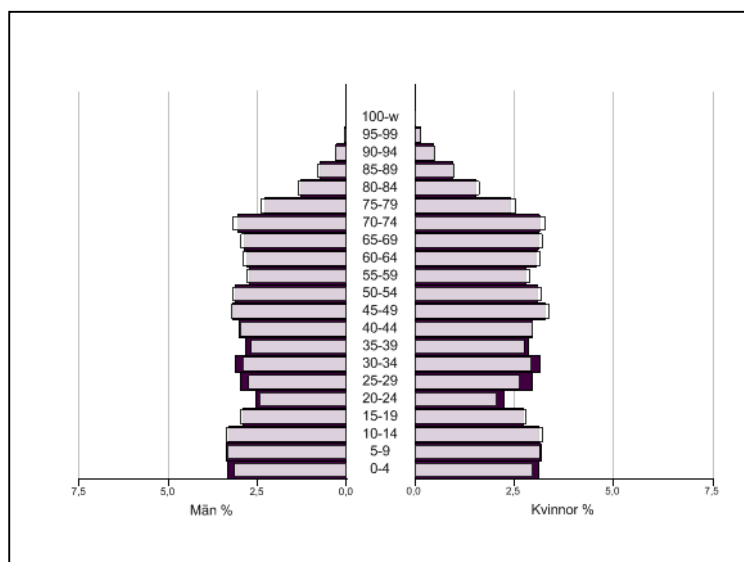


Diagram 10 visar att målprognosen ger ett större utfall av folkmängden i förvärvsarbetande ålder och av barn och ungdomar än trendprognosen. I diagrammen 11-17 visas detta särskilt på specifika åldersgrupper.

Målprognosen visar hur befolkningsstrukturen skulle förändras, om folkmängden blir 42 000 invånare år 2019. Den skulle ge något fler i förvärvsarbetande ålder än trendprognosen. Trots det, kommer andelen personer i åldern 20-64 år att minska från 56 % till

ca 53 %.

Folkökningen i prognoserna beror främst på in- och utflyttning, som också påverkas av antalet färdigställda bostäder. Födelsenettet antas förbli positivt för alla åren. Antalet födda förväntas vara stabilt i trendprognosen t.o.m. år 2019. I målprognosen blir antalet födda drygt 500 år 2019. Såväl födelse- som flyttningsnettot förväntas vara positivt under perioden. Enligt trendprognosen kommer befolkningstillväxten bli i genomsnitt ca 0,5 % t o m år 2019. För att uppfylla målprognosen behöver tillväxten bli drygt 1,1 % årligen.

En jämförelse av åldersklasser mellan åren 1999-2009 och med riket, se tabell 4, visar främst att andelen i förvärvsarbetsande ålder 20-64 år har fortsatt att stiga, 0,3 % i Alingsås kommun, men i riket visas en minskning. Andelen i förvärvsarbetsande ålder är fortfarande lägre än i riket. Andelen barn upp till grundskoleåldern är 1 % fler i Alingsås, och även andelen gymnasieungdomar är något högre. De äldre över 75 år är ca 0,2 % fler än i riket och prognoserna visar på en ytterligare ökning i kommunen.

Tabell 4 Jämförelse av åldersfördelningar Alingsås kommun i prognosalternativen med rikets 1999 och 2009

Ålder	Riket %		Alingsås%			
	1999	2009	1999	2009	Trend- prognos 2019	Mål- prognos 2019
0	1,0	1,2	0,9	1,2	1,1	1,2
1-2	2,0	2,3	2,0	2,5	2,4	2,6
3-6	4,8	4,5	5,1	4,9	5,1	5,2
7-9	4,3	3,1	4,4	3,2	3,9	3,9
10-15	7,6	6,6	8,8	6,9	7,8	7,6
16-19	4,6	5,6	4,9	5,9	4,5	4,4
20-64	57,9	58,2	56,1	56,4	51,7	52,6
65-74	8,7	9,7	8,3	10,0	12,6	12,2
75-84	6,8	6,1	6,9	6,2	7,9	7,5
85-w	2,4	2,7	2,5	2,8	2,8	2,7
Summa	100,0	100,0	100,0	100,0	100,0	100,0

För att förändra strukturen behövs andra åtgärder utöver bostadsproduktionen. Bostadsmarknaden är konjunkturberoende och därför redovisas också en prognos på befolkningsförändringar i befintlig bebyggelse. I bilaga 1 finns befolkningen i åldersklasser för bägge prognoserna och en prognos som utgår från folkmängden i befintlig bebyggelse, utan att någon nybyggnation sker⁵. Därutöver finns en prognos som utgår från bostadsprogrammet 2010-2012, som innehåller fler bostäder än vad som

behöver planeras för att uppnå befolkningsmålet. Om allt blir färdigbyggt enligt programmet, skulle folkmängden kunna uppgå till 43 480 invånare år 2019. T o m år 2012 skulle folkmängden kunna bli 39 990.

Tabell 5: Befolkningsförändringar Alingsås kommun 2009-2019, trendprognos

År	Folkmängd	Födda	Döda	Födelse netto	Inflyt- tade	Utflyt- tade	Flyttning- netto	Folkökning
2009	37 515	426	376	50	1 788	1 571	217	267
2010	37 845	445	380	60	1 750	1 480	270	330
2011	38 010	445	385	60	1 600	1 500	100	160
2012	38 170	445	385	60	1 600	1 500	100	160
2013	38 330	445	385	60	1 600	1 500	100	160
2014	38 495	445	385	65	1 600	1 500	100	165
2015	38 660	450	385	65	1 600	1 500	100	165
2016	38 820	450	385	65	1 600	1 500	100	165
2017	38 980	450	390	60	1 600	1 500	100	160
2018	39 140	445	390	60	1 600	1 500	100	160
2019	39 345	445	390	55	1 650	1 500	150	205

I tabell 5 och 6 visas befolkningsförändringarna enligt trend- och målprognos. I bilaga 3 redovisas mål och trendprognos i planeringsområdena 2010-2013. Områdena Noltorp, Stadsskogen, Ängabo och Hemsjö-Ingared med landsbygd och Östra Långared har förhållan-

⁵ Prognoserna finns också på kommunportalen, under kommunledning och verktyg.

devis stora befolkningsökningar i befintlig bebyggelse t o m år 2013. Utöver folkmängden i planeringsområdena tillkommer en prognos för folkmängden som härrör från nybyggnation som inte är specificerad till något särskilt område. Under år 2010 är det ett 40-tal personer som blir ca 430 i målprognosen år 2019.

Tabell 6: Befolkningsförändringar enligt målprognos, Alingsås kommun 2008-2019

År	Folkmängd	Födda	Döda	Födelse netto	Inflyttade	Utflyttade	Flyttningsnetto	Folkökning
2009	37 515	426	376	50	1 788	1 571	217	267
2010	37 870	445	380	60	1 795	1 500	295	355
2011	38 330	450	385	65	1 895	1 500	395	460
2012	38 790	455	385	70	1 885	1 500	385	460
2013	39 245	465	385	80	1 880	1 500	380	460
2014	39 705	475	385	85	1 870	1 500	370	460
2015	40 165	485	390	95	1 865	1 500	365	460
2016	40 625	490	390	100	1 860	1 500	360	460
2017	41 080	500	395	105	1 855	1 500	355	460
2018	41 540	505	395	110	1 850	1 500	350	460
2019	42 000	510	400	110	1 845	1 500	345	460

Antalet barn 0-6 år ökar mer i målprognosen än i trendprognosen. Tom år 2013 är det ca 110 fler i målprognosen än i trendprognosen och t.o.m. år 2019 blir skillnaden ca 400. Det ökar behovet av omsorg för åldersgruppen. Skillnaden i antalet barn i grundskoleåldern är mindre, ca 60 t.o.m. år 2013 och ca 220 tom år 2019 (se vidare kap.10).

Diagram 11: Antal barn under ett år, utveckling 2009-2019, mål- och trendprognos

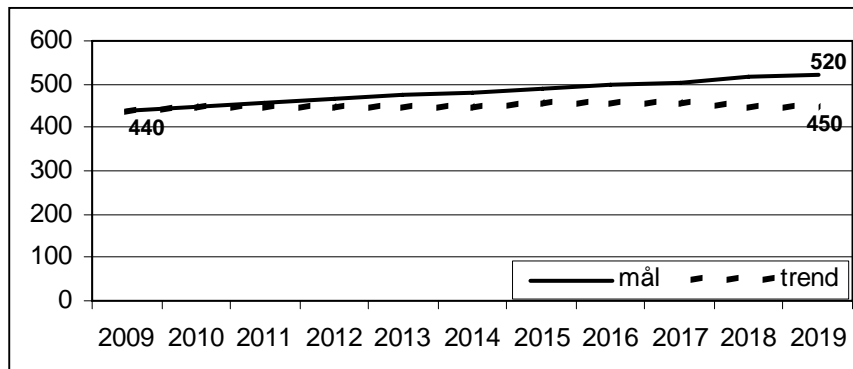
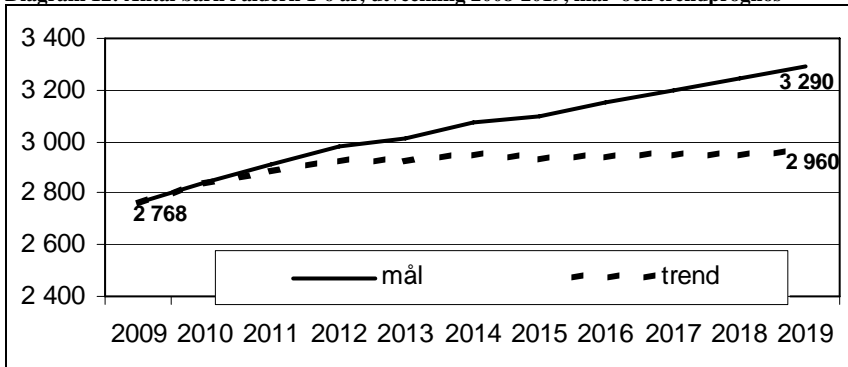


Diagram 12: Antal barn i åldern 1-6 år, utveckling 2008-2019, mål- och trendprognos

Gymnasieungdomarna minskar i bägge prognoserna. Tom år 2013 minskar ungdomarna med 230 i målprognosen och 260 i trendprognosen. Tom år 2019 är minskningen 245 resp.305 ungdomar.

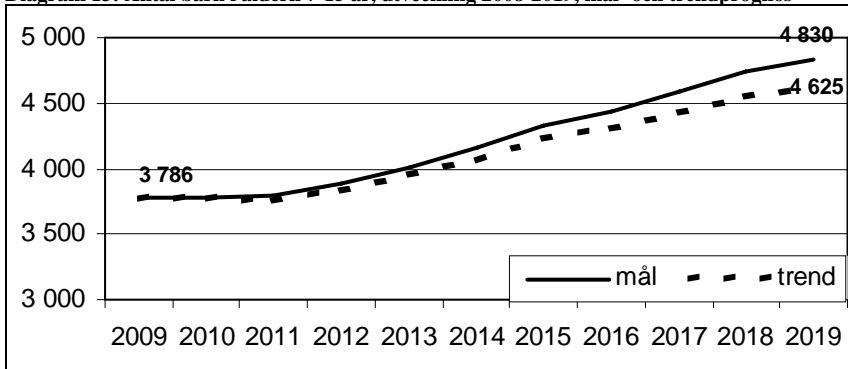
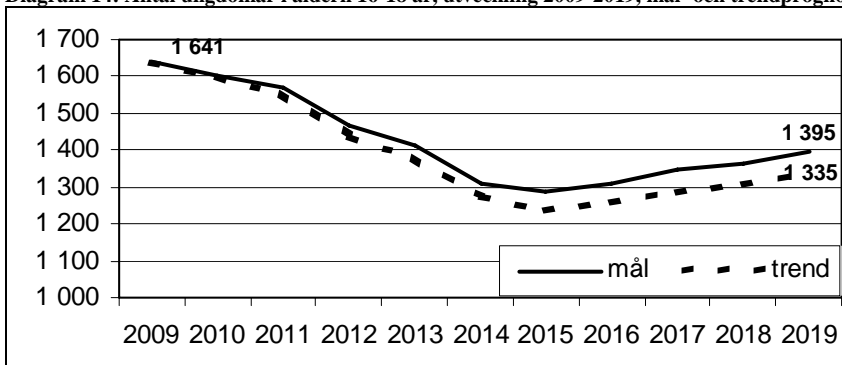
Diagram 13: Antal barn i åldern 7-15 år, utveckling 2008-2019, mål- och trendprognos**Diagram 14: Antal ungdomar i åldern 16-18 år, utveckling 2009-2019, mål- och trendprognos**

Diagram 15: Antal ungdomar och vuxna i åldern 19-64 år, utveckling 2009-2019, mål- och trendprognos

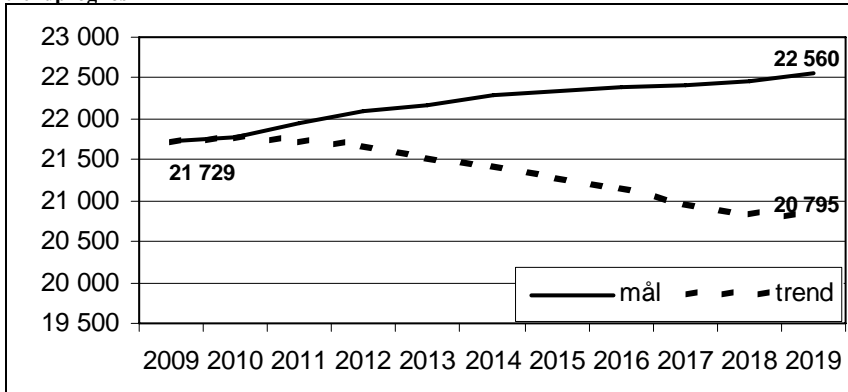


Diagram 16: Antal äldre ålder 65-79 år, utveckling 2009-2019, i mål- och trendprognos

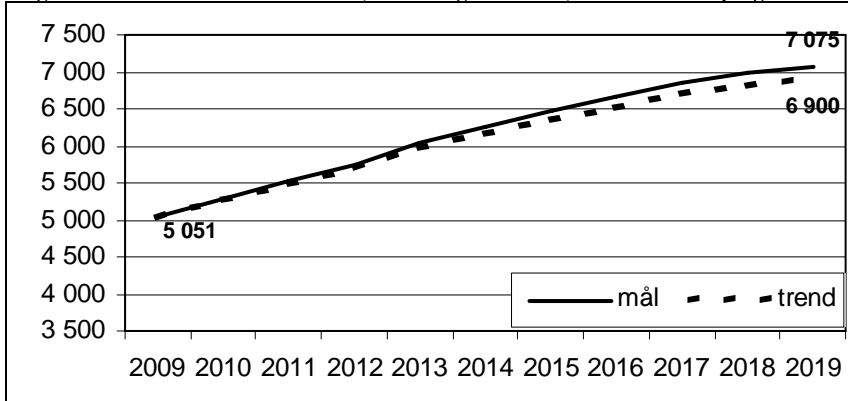
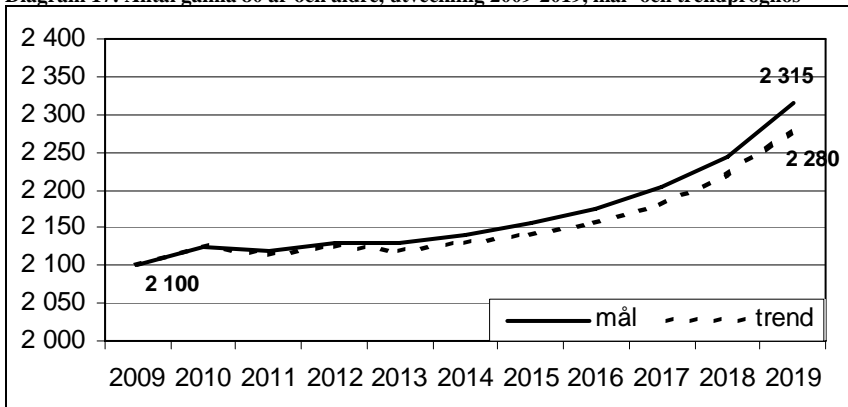


Diagram 17: Antal gamla 80 år och äldre, utveckling 2009-2019, mål- och trendprognos



5 Bostadsbyggande

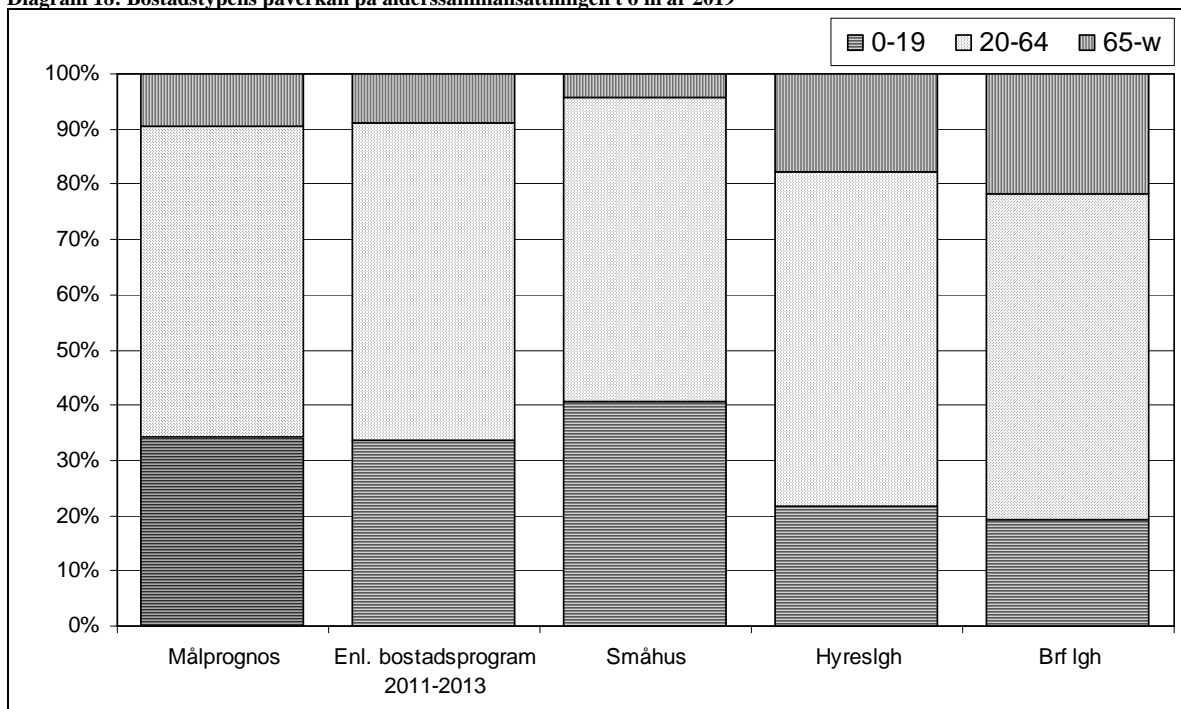
Vision 2019:

Alingsås kommun behöver minst 1 260 nya bostäder.

Antalet bostäder som behöver byggas för att uppnå 42 000 invånare påverkas av hur flyttningsrelationerna ser ut de kommande åren i befintlig bebyggelse. För närvarande är inflyttningen till befintlig bebyggelse hög och det föds många barn. I en del områden sker en generationsväxling, som t.ex. i Hemsjö-Ingared. Bostadsbyggandet påverkar särskilt behovet av skola och omsorg för barn. Planeringen behöver överensstämma med befintliga befolkningsförändringar i bostadsområdena och att det finns en samplanering med utbyggnaden tillsammans med skola och barnomsorg.

Under år 2009 planerades 152 bostäder, varav 40 var småhus och samtliga blev färdigställda. De färdigställda bostäderna i tabell 7 är beräknade så att målprognosen ska bli 42 000 invånare år 2019. Det finns osäkerheter om vad som kommer att bli igångsatt de närmaste åren, eftersom efterfrågan styr bostadsproduktionen. Folkökningen påverkas i viss utsträckning av hur många och vilka bostäder som produceras. Behovet blir lägst 1 260 bostäder som ska vara färdiga senast år 2019. Ströobjekten är inte specificerade till något område utan beror mer på var någonstans man hittar en tomt och söker bygglov. För att klara trendprognosen behövs väldigt få nya bostäder, ca 200. Orsaken är att det pågår en generationsväxling och ett högt barnafödande i vissa områden, motsvarande den under 90-talet. Då ökade folkmängden i princip utan någon nyproduktion.

Diagram 18: Bostadstypens påverkan på ålderssammansättningen t o m år 2019



I diagram 18 visas hur bostadstypen påverkar ålderssammansättningen. Diagrammet visar effekter exkl. befintlig bebyggelse. Målprognosen har färdigställda bostäder enligt tabell 7 och den jämförs med bostadsbyggnadsprogrammet 2011-2013. . De tre övriga staplarna visar på ensidigt bostadsbyggande och utgår från antalet bostäder för att uppnå målprognosen. I bilaga 2 finns tabell för färdigställda bostäder enligt bostadsprogrammet 2010-12 uppdelat på kommunens nyckelkodsområden på sexsiffernivå. Ambitionsnivå är att det ska byggas 1 694

Tabell 7: Prognos färdigställda bostäder för att uppnå målprognosen 2010-2019

Område	Objekt	Bostadstyp	2010	2011	2012	2013	2014-2019	Totalt
Gustav Adolf	Kv Ljuset	bostadsrätt	0	0	40	0	0	40
Gustav Adolf	Kv Ljuset	hyresrätt	0	0	20	0	0	20
Brunnsgården	Kv Kristina (N Strömg)	hyresrätt	0	5	0	0	0	5
Landskyrkan	Kv Afzelii	äldrebo, lgh	0	20	0	0	0	20
Stadskärnan	Kv Kämpen	bostadsrätt	0	37	0	0	0	37
Nolby sydöst	Hallbovägen	hyresrätt	0	0	5	0	0	5
Nolby sydöst	Hallbovägen	bostadsrätt	0	0	5	0	0	5
Tomtered	Tomtered	småhus	0	0	0	0	70	70
Tomtered	Tomtered	hyresrätt	0	0	0	0	60	60
Norra Tegelbruket o Hulabäck		hyresrätt	0	0	0	0	20	20
Norra Tegelbruket o Hulabäck		småhus	0	0	0	0	25	25
Sörhaga	V Sörhaga	hyresrätt	0	0	15	0	0	15
Sörhaga	Kv Hasseln	småhus	1	0	0	0	0	1
Lövekulle	Lövekulle 1	småhus	3	9	5	10	16	43
Stadsskogen	Stadsskogen 2 och 3 odefinierat	bostadsrätt	0	30	0	0	130	160
Stadsskogen	Stadsskogen 2 och 3 odefinierat	hyresrätt	0	16	30	25	40	111
Stadsskogen	Stadsskogen 1 och 2 odefinierat	småhus	3	14	11	10	95	133
Mariedal		småhus	0	5	0	0	0	5
Prästeryd	Prästerydsvägen	småhus	0	0	10	10	0	20
Rothoffskärr	Tuvebo 1:54 Vadsjövägen	småhus	0	0	0	10	5	15
Klinten	Klinten	småhus	5	0	0	0	0	5
Ängabo östra	Del av östra Ängabo	småhus	0	0	0	0	40	40
Ängabo östra	Del av östra Ängabo	bostadsrätt	0	0	10	0	0	10
Ängabo västra	Västra Ängabo	hyresrätt	0	0	0	0	40	40
Ängabo västra	Västra Ängabo	småhus	0	0	0	0	50	50
Hjälmared Kvarndammen	Röhult	småhus	0	0	0	10	0	10
Västra Bodarna	Västra Bodarna	bostadsrätt	0	0	0	0	15	15
Västra Bodarna	Västra Bodarna	småhus	5	4	0	10	35	54
Ingared	Sjöbovägen	småhus	2	12	0	20	20	54
Hallen Råbockekullen mfl	Edsås 1:18	småhus	0	0	10	0	0	10
Långareds centrum	Långared kyrkby	bostadsrätt	0	0	4	6	0	10
Långareds centrum	Långared kyrkby	småhus	0	0	2	0	0	2
Ströobjekt norra kommun	Ströobjekt norra kommun	småhus	5	5	5	5	30	50
Ströobjekt södra kommun	Ströobjekt södra kommun	småhus	5	5	5	5	30	50
Ströobjekt Alingsås tätort	Ströobjekt Alingsås tätort	småhus	5	5	5	5	30	50
		småhus	34	59	53	95	446	687
	Summa	hyresrätt	0	21	70	25	160	276
		bostadsrätt	0	67	59	6	145	277
	Summa	samtliga	34	147	182	126	751	1240

bostäder to m år 2019. T.o.m. år 2013 kan det vara möjligt att färdigställa 788 bostäder. Med nuvarande förutsättningar skulle det kunna innebära en befolkningsökning med ca 1,5 % årligen.

Äldre över 65 år är mest intresserade av bostadsrättslägenheter, följt av hyresrätter. Barnfamiljer vill helst bo i småhus med eget ägande. Småhusen ger den största effekten på folkökningen, 3 480 invånare i småhus. Analysen kan användas för att diskutera vilka boendeformer som man kan planera för i olika områden och var, beroende på behov av service, skola och omsorg.

6 Förvärvsarbete och näringsliv

Vision 2019:

Alingsås kommun behöver satsa på lägst 2 600 nya arbetstillfällen för att minska arbetslösheten och uppnå en god sysselsättning

Diagram 19: Andel förvärvsarbetande i ålder 20-64 år i trend- resp. målprognos i förhållande till totala folkmängden

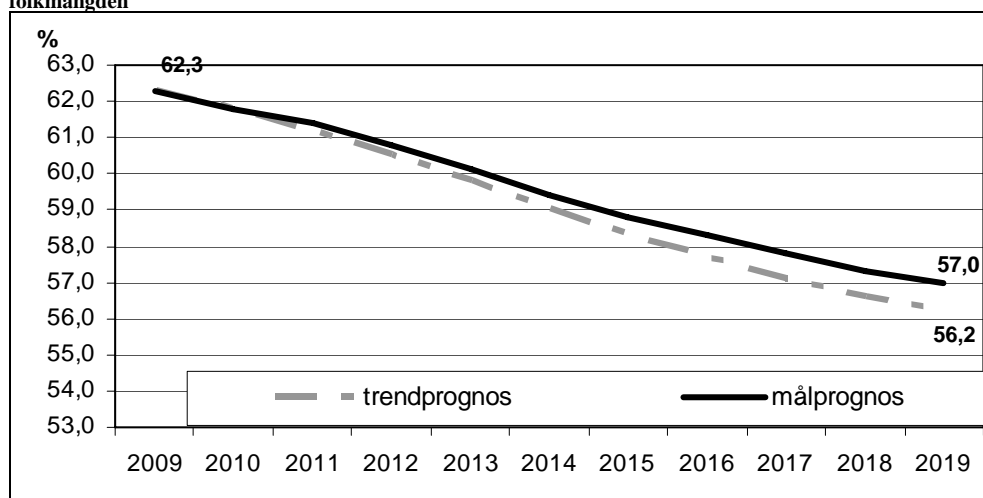


Diagram 19 visar på hur trend- och målprognosen påverkar andelen förvärvsarbetande av totalbefolkningen och att försörjningsbördan kommer att öka. Andelen i förvärvsarbetande ålder minskar i bägge prognoser, eftersom medelåldern stiger och det föds fler barn. Det medför också att det blir färre som försörjer resten av befolkningen. Antalet personer i förvärvsarbetande ålder ökar dock. Antalet förvärvsarbetande i ålder 16 år och äldre var 18 205 personer under år 2008. Antalet arbetstillfällen i kommunen var 14 527 i kommunen, vilket innebär att självförsörjningsgraden var 80 % och en minskning med 2 % från år 2007. Befolkningsstrukturen påverkar andelen i förvärvsarbetande ålder. Det är inte heller realistiskt att planera för att den ska bibehållas. I princip förutsätter det en fördubbling av folkmängden till år 2019.

Trend- och målprognoserna i diagram 20 visar antalet personer i förvärvsarbetande ålder 20-64 år och hur den förmodade arbetslösheten t.o.m. år 2011 kommer att påverka sysselsättningen. Antalet förvärvsarbetande i prognoserna grundas på sysselsättningen år 2008 och med hänsyn till aktuell arbetslöshet under årets första månader, visas effekten i den svarta streckade linjen. Det finns en försiktig optimism om att kulmen är nådd och att konjunkturen är på väg att förbättras. Däremot finns det orostecken om att euron kan komma att försvagas och påverka den svenska ekonomin.

Diagram 20: Antal förvärvsarbetsbetande i ålder 16-64 år i trend- resp. målprognos och effekt av förmodad arbetslöshet t o m år 2011

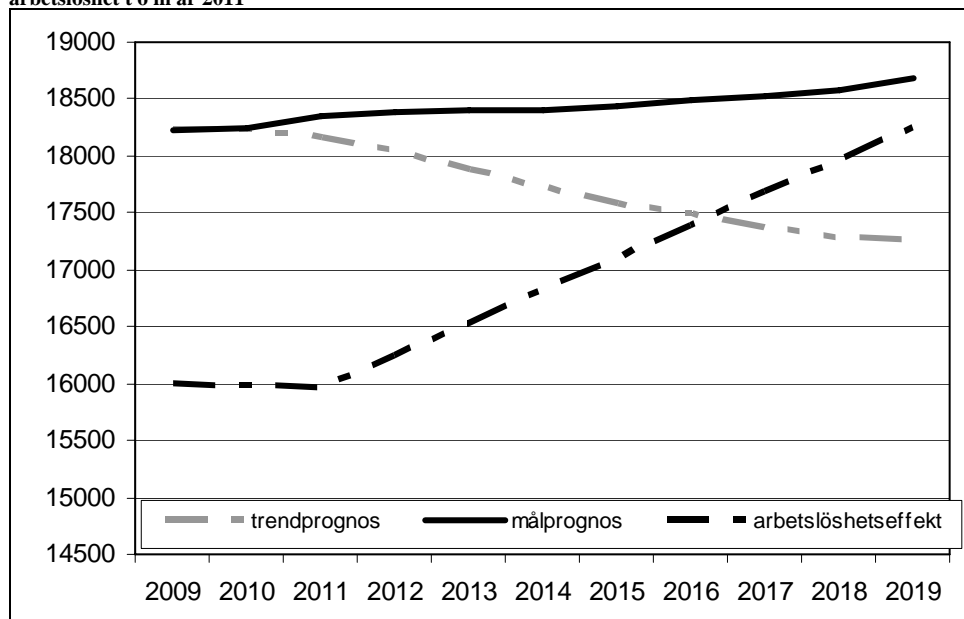


Diagram 21: Prognos antal arbetstillfällen med 2007 års självförsörjningsgrad 82 % i målprognosen och jämförelse med aktuell självförsörjningsgrad 80 % i mål- och trendprognos 2010-2019

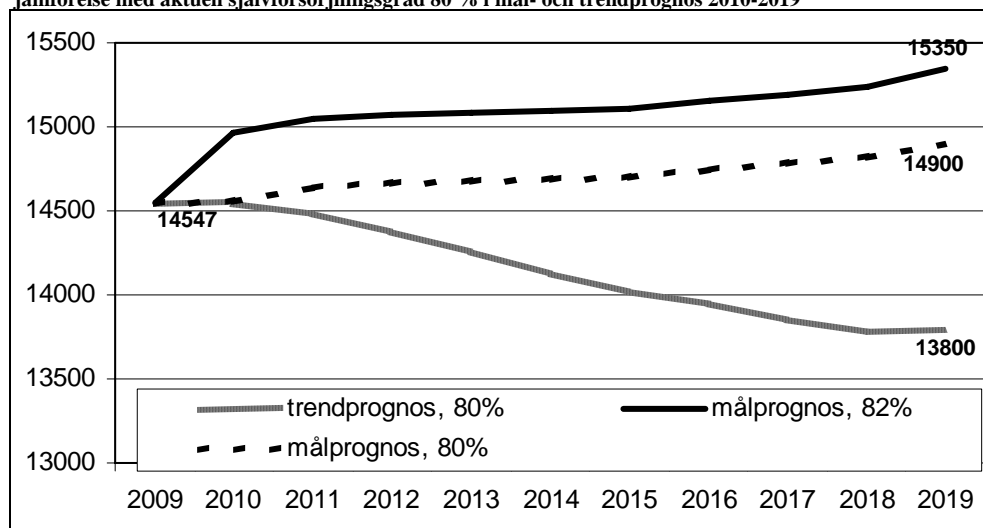


Diagram 21 visar hur självförsörjningsgraden påverkas av att antalet personer i förvärvsarbetsbetande ålder som är bosatta i kommunen⁶. Trendprognosen visar att antalet nya arbetsplatser minskar med ca 770 och i målprognosen är det en ökning med ca 365. Om självförsörjningsgraden skulle komma upp till 2007 års nivå, skulle antalet sysselsatta kunna motsvara en ökning med ca 775. Självförsörjningsgraden påverkas av hur många arbetstillfällen som finns i kommunen och hur många i arbetsför ålder som är bosatta i kommunen. Självförsörjningsgraden har inget samband med hur många av de boende också arbetar i hemkommunen.

⁶ Självförsörjningsgraden beräknas utifrån dagbefolkningen (antalet personer som arbetar i Alingsås kommun) i förhållande till nattbefolkningen (boende) i förvärvsarbetsbetande ålder. Det kan ses som ett mått på sysselsättningen i kommunen.

9 Arbetspendling

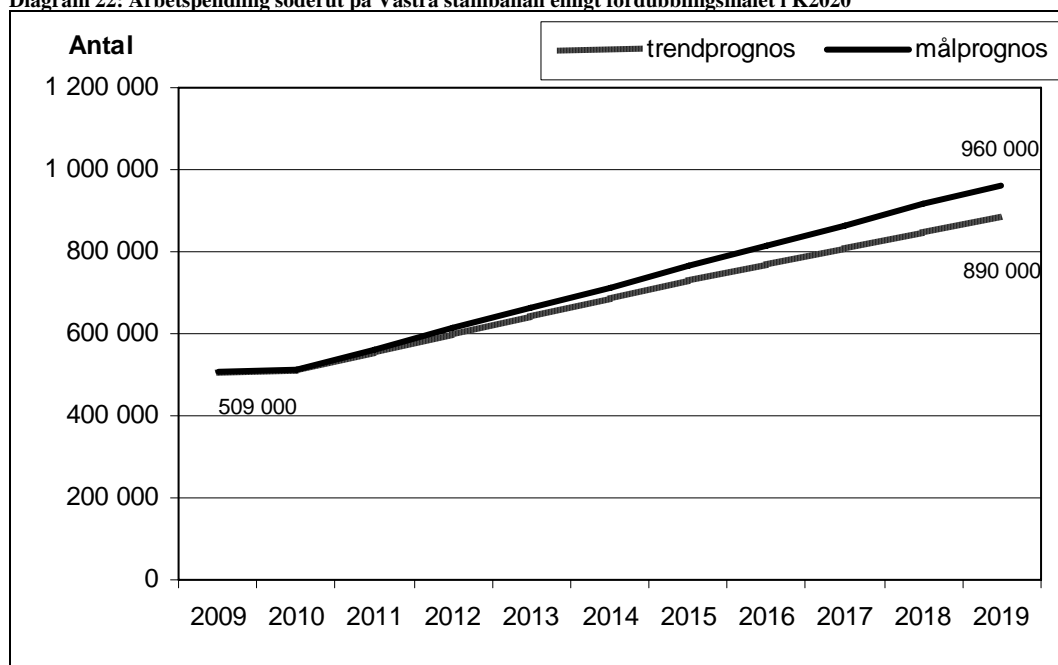
Vision 2019:

Arbetspendlingen från Alingsås kommun ökar med drygt 300 personer och målet är enligt K2020 att fördubbla marknadsandelen med kollektiva resor

Kommunens mål är att behålla en hög självförsörjningsgrad. En rundare region kan innebära att fler arbetspendlar både till och från kommunen, med en bibehållen hög självförsörjningsgrad. Både in- och utpendlingen har ökat genom åren. Utpendlingen till kommuner i regionen har ökat med nästan 10 % sedan år 2006. Inpendlingen ökade med 2 %.

Enligt trendprognosen skulle antalet arbetspendlare kunna minska med ca 270 till år 2019, om nuvarande förutsättningar fortsätter att gälla. Orsaken är att andelen i förvärvsarbete ålder minskar. I målprognosen ökar antalet arbetspendlare med ca 310. Målet i K2020 är att fördubbla marknadsandelen med resor som sker med kollektivtrafiken. Idag är det ca 22 % av arbetspendlarna som åker med pendeltåget mot Göteborg. Samtliga arbetspendlare till Lerum, Partille, Göteborg och Mölndal är 4 446. Diagram 22 visar prognoser på hur utvecklingen skulle kunna vara enligt en fördubbling av antalet resor utmed Västra stambanan från Alingsås. Trots att antalet resenärer i trendprognosen skulle kunna minska, innebär en fördubbling att även resorna i trendprognosen ökar.

Diagram 22: Arbetspendling söderut på Västra stambanan enligt fördubblingsmålet i K2020



Antalet inomkommunala resor har tredubblats sedan år 2006, men de har utgått från en låg nivå. Orsaken är förbättrad tillgänglighet och ökad turtäthet. Det finns förutsättningar för att öka resandet ytterligare. Målet för K2020 är att resandet utgår från år 2006 och att resorna i

kommuner ökar med 1,5. Utifrån aktuell nivå skulle en ökning av antalet resor med 1,5 innebära att antalet resor i tätorten kommer att uppgå till ca 542 000 och landsbygdsresorna till ca 1,3 miljoner. Fler barnfamiljer flyttar till landsbygden och det finns önskemål om utökad kollektivtrafik. Av samtliga arbetspendlare, oavsett var de arbetar, saknar 10 % körkort och är beroende av att kollektivtrafiken fungerar.

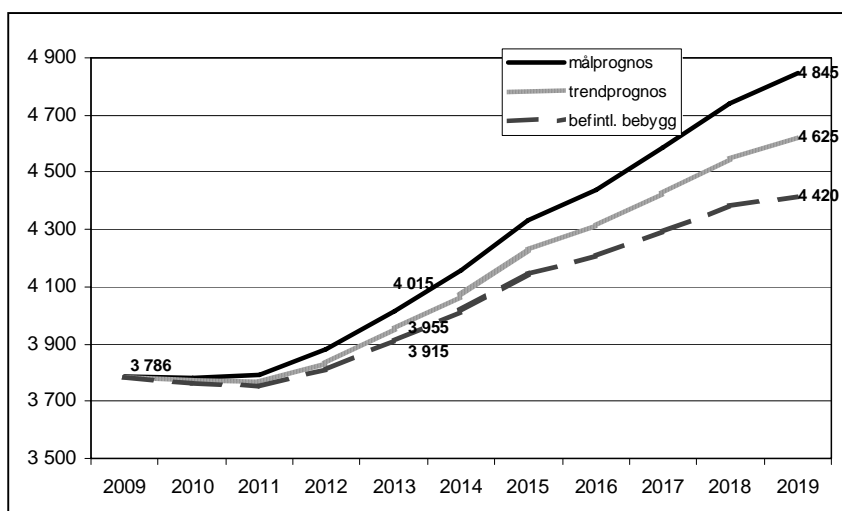
10 Skola och omsorgsplatser för förskole- och skolbarn

Vision 2019:

Omsorgsbehovet för barn 1-12 år ökar med ca 845 platser
 Antalet grundskoleelever ökar med 1 060
 Antalet gymnasieungdomar minskar med 245

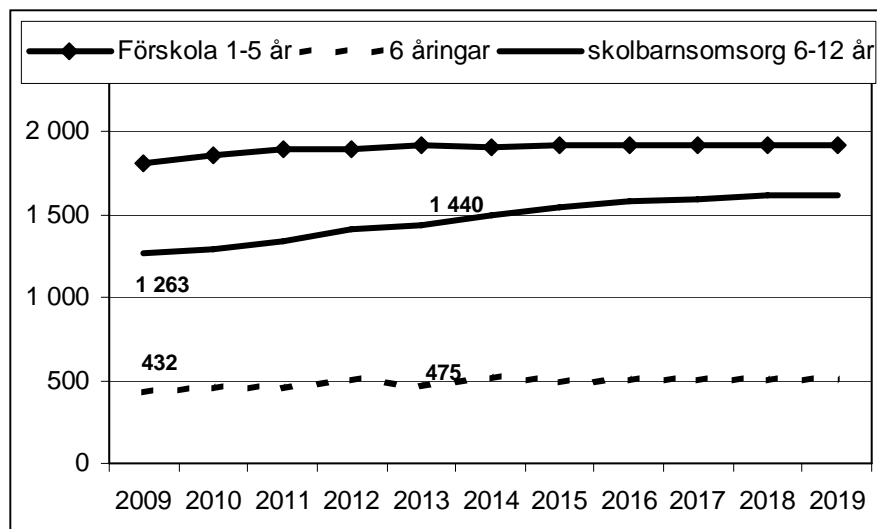
Diagram 23 visar hur antalet barn i grundskolan 7-15 år förändras i trend- och målprognosen. Dessutom visas hur antalet barn förändras utan att man bygger något alls i kommunen. Drygt hälften av ökningen av antalet barn i åldern 7-15 år uppkommer i befintlig bebyggelse.

Diagram 23: Antalet barn i åldern 7-15 år i mål- och trendprognos samt hur utvecklingen ser ut i befintlig bebyggelse 2009-2019



Resten beror på hur många bostäder som blir färdigställda under de kommande åren. I kapitel 4 och diagram 14 finns beskrivet förändringar som sker för gymnasieungdomar.

Diagram 24: Förskoleverksamhet 1-5 år, 6 åringar och skolbarnsomsorg 6-12 år, 2009-2019 trendprognos

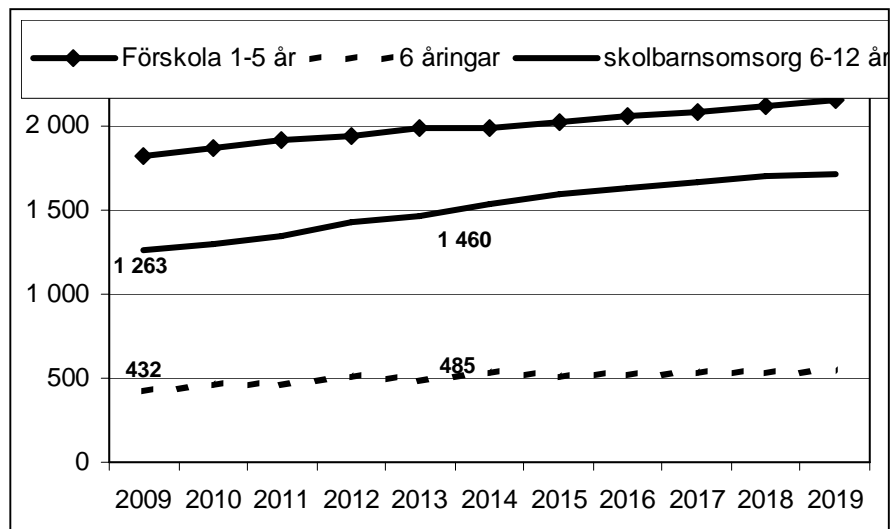


I diagram 24 och 25 visas förändringar av omsorgsbehovet i trend- och målprognosen t o m år 2019. Bägge prognoserna visar på att behovet kommer att öka. Ca 390 platser utgörs av behov som finns för barn i befintlig bebyggelse. Bostadsbebyggelsen påverkar skola och barnomsorgen i stor utsträckning och det

finns ett behov av att skola och barnomsorgen kommer in i ett tidigt skede i planeringen. I bi-

laga 4 visas antal barn och ungdomar 2009 och mål- och trendprognos 2010-2013, samt en prognos för folkmängden i befintlig bebyggelse.

Diagram 25: Förskoleverksamhet 1-5 år, 6-åringar och skolbarnsomsorg 6-12 år, 2009-2019 målprognos

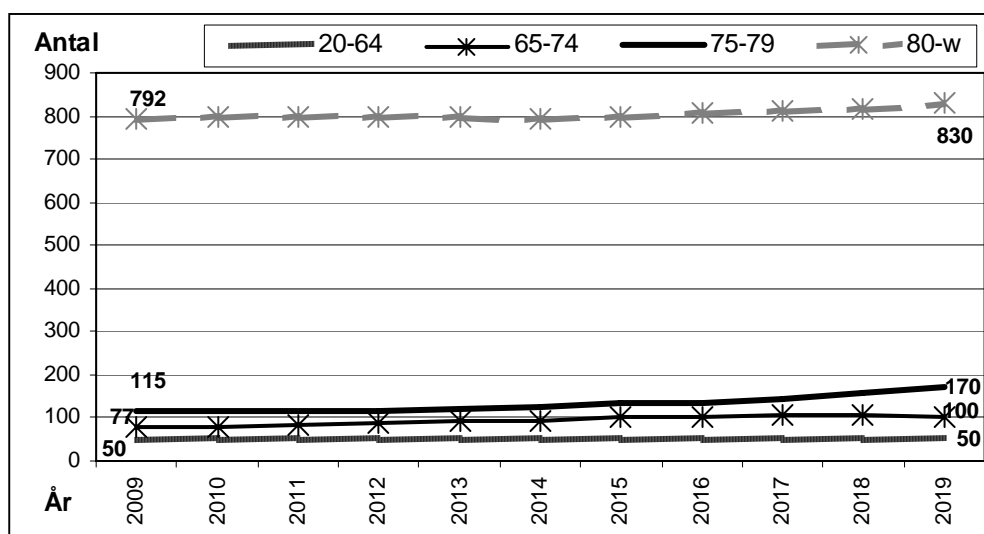


11 Vård- och äldreomsorg

Vision 2019:

Omsorgsbehovet ökar med ca 140 platser.

Diagram 26: Trendprognos, omsorgsbehovet i åldersklasser 2009-2019

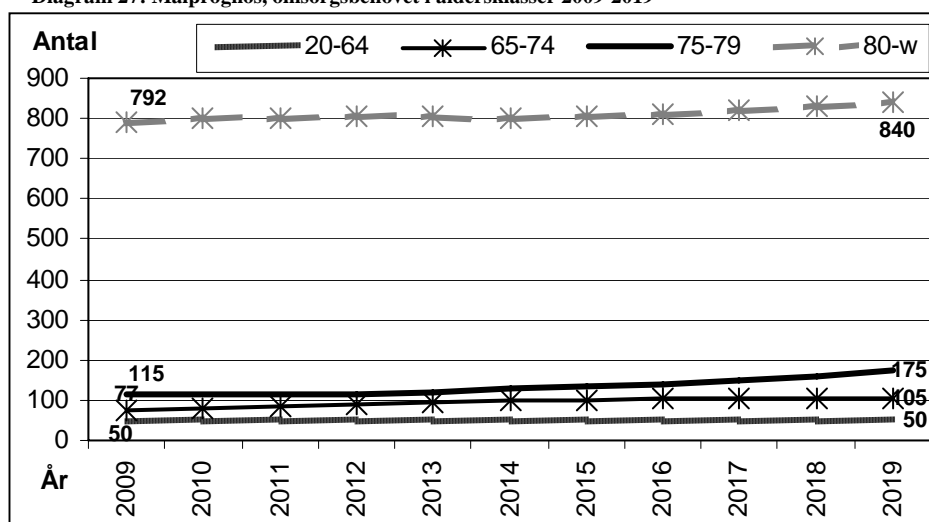


Fyrtilisterna blir pensionärer och åldersgruppen 65-74 år ökar. Vårdbehovet ökar mest i åldern 65-79 år. Kvinnorna har något högre vårdbehov än männen. I trendprognosen ökar hemtjänstbehov och be-

hov av särskilda boendeformer med 30 platser t o m år 2013 och ytterligare med ca 85 t o m år 2019. I målprognosen är ökningen 35 resp. ytterligare 105 platser. I diagram 27 och 28 visas omsorgsbehovet mellan åren 2009-2019 för trend- och målprognosen. Omsorgsbehovet är störst för åldersgrupperna 75 år och äldre och skillnaden i åldersgruppen mellan prognoserna är +15 platser ytterligare i målprognosen.

I bilaga 5 finns utfall 2009 och mål- och trendprognos 2010-2013 för äldre och omsorgsbehovet på kommunnivå och södra och norra hemtjänstområde.

Diagram 27: Målprognos, omsorgsbehovet i åldersklasser 2009-2019



Bilaga 1:1 Folkmängd i femårsklasser Alingsås kommun 2009 samt trendprognos 2010-2019

Ålder	2009	2010	2011	2012	2013	2014	2015	2016	2017	2018	2019
0-4	2 322	2 375	2 370	2 395	2 380	2 385	2 390	2 395	2 395	2 400	2 400
5-9	2 096	2 155	2 275	2 370	2 455	2 495	2 540	2 530	2 555	2 540	2 550
10-14	2 087	2 040	2 030	2 020	2 095	2 190	2 240	2 365	2 460	2 545	2 585
15-19	2 713	2 635	2 530	2 410	2 260	2 165	2 115	2 105	2 095	2 170	2 270
20-24	2 357	2 435	2 390	2 385	2 405	2 325	2 230	2 125	2 000	1 855	1 770
25-29	1 832	1 895	2 000	2 075	2 115	2 170	2 220	2 175	2 170	2 190	2 115
30-34	2 067	2 075	2 065	2 015	1 980	1 970	2 005	2 110	2 185	2 225	2 290
35-39	2 494	2 475	2 375	2 345	2 295	2 245	2 235	2 225	2 180	2 140	2 135
40-44	2 526	2 515	2 545	2 535	2 570	2 595	2 560	2 465	2 435	2 385	2 335
45-49	2 327	2 405	2 435	2 495	2 505	2 535	2 515	2 545	2 535	2 570	2 595
50-54	2 465	2 400	2 355	2 335	2 305	2 300	2 375	2 405	2 465	2 475	2 505
55-59	2 431	2 430	2 420	2 375	2 390	2 395	2 325	2 285	2 260	2 230	2 230
60-64	2 647	2 615	2 590	2 570	2 480	2 415	2 405	2 400	2 355	2 370	2 380
65-69	2 202	2 360	2 515	2 600	2 640	2 645	2 615	2 590	2 570	2 485	2 425
70-74	1 554	1 635	1 685	1 805	1 975	2 115	2 260	2 405	2 485	2 530	2 535
75-79	1 295	1 280	1 305	1 315	1 360	1 420	1 495	1 540	1 650	1 805	1 935
80-84	1 038	1 060	1 030	1 035	1 025	1 045	1 035	1 060	1 070	1 110	1 165
85-89	696	675	690	695	695	685	705	685	695	690	700
90-94	287	300	315	310	320	315	305	320	320	320	315
95-99	71	75	70	75	75	75	80	85	85	85	85
100-w	8	10	10	10	10	10	10	10	10	10	10
Summa	37 515	37 845	38 010	38 170	38 330	38 495	38 660	38 820	38 980	39 140	39 345

Bilaga 1:2 Folkmängd i femårsklasser Alingsås kommun 2009 samt målprognos 2010-2019

Ålder	2009	2010	2011	2012	2013	2014	2015	2016	2017	2018	2019
0-4	2 322	2 380	2 400	2 455	2 470	2 515	2 555	2 595	2 635	2 675	2 710
5-9	2 096	2 155	2 290	2 395	2 495	2 555	2 615	2 635	2 685	2 705	2 745
10-14	2 087	2 040	2 045	2 045	2 130	2 235	2 295	2 430	2 535	2 635	2 690
15-19	2 713	2 640	2 555	2 450	2 315	2 235	2 190	2 190	2 190	2 270	2 375
20-24	2 357	2 440	2 445	2 490	2 545	2 490	2 425	2 335	2 225	2 085	2 005
25-29	1 832	1 895	2 045	2 160	2 250	2 355	2 450	2 450	2 485	2 540	2 485
30-34	2 067	2 075	2 100	2 090	2 085	2 110	2 185	2 330	2 445	2 525	2 630
35-39	2 494	2 475	2 400	2 395	2 370	2 340	2 360	2 380	2 365	2 360	2 385
40-44	2 526	2 515	2 560	2 565	2 620	2 660	2 645	2 565	2 560	2 535	2 505
45-49	2 327	2 410	2 450	2 520	2 545	2 585	2 580	2 620	2 625	2 680	2 715
50-54	2 465	2 400	2 370	2 355	2 340	2 345	2 430	2 470	2 540	2 560	2 600
55-59	2 431	2 430	2 430	2 395	2 415	2 430	2 370	2 340	2 325	2 310	2 315
60-64	2 647	2 620	2 600	2 590	2 510	2 455	2 455	2 455	2 420	2 445	2 455
65-69	2 202	2 360	2 525	2 620	2 670	2 685	2 660	2 645	2 635	2 560	2 505
70-74	1 554	1 635	1 690	1 815	1 990	2 135	2 290	2 445	2 535	2 580	2 600
75-79	1 295	1 285	1 310	1 325	1 370	1 435	1 510	1 565	1 675	1 835	1 970
80-84	1 038	1 060	1 030	1 040	1 030	1 050	1 045	1 070	1 085	1 125	1 185
85-89	696	675	690	695	695	690	710	690	700	695	710
90-94	287	300	315	310	320	315	310	320	325	325	320
95-99	71	75	70	75	75	75	80	85	85	85	85
100-w	8	10	10	10	10	10	10	10	10	10	10
Summa	37 515	37 870	38 330	38 790	39 245	39 705	40 165	40 625	41 080	41 540	42 000

Bilaga 1:3 Folkmängd i femårsklasser Alingsås kommun 2009 samt prognos befolkningsutveckling i befintlig bebyggelse 2010-2019

Ålder	2009	2010	2011	2012	2013	2014	2015	2016	2017	2018	2019
0-4	2 322	2 365	2 345	2 360	2 335	2 340	2 340	2 350	2 355	2 360	2 365
5-9	2 096	2 150	2 265	2 350	2 430	2 460	2 495	2 480	2 505	2 485	2 495
10-14	2 087	2 035	2 025	2 010	2 080	2 175	2 220	2 340	2 430	2 510	2 550
15-19	2 713	2 635	2 520	2 395	2 245	2 150	2 095	2 090	2 080	2 155	2 250
20-24	2 357	2 435	2 385	2 375	2 390	2 310	2 215	2 110	1 990	1 840	1 760
25-29	1 832	1 890	1 990	2 055	2 095	2 155	2 200	2 160	2 155	2 175	2 100
30-34	2 067	2 065	2 040	1 985	1 945	1 930	1 965	2 075	2 155	2 195	2 265
35-39	2 494	2 465	2 355	2 320	2 260	2 200	2 185	2 175	2 130	2 090	2 085
40-44	2 526	2 510	2 530	2 515	2 545	2 565	2 530	2 425	2 395	2 340	2 290
45-49	2 327	2 405	2 430	2 485	2 490	2 515	2 490	2 520	2 510	2 545	2 565
50-54	2 465	2 395	2 350	2 320	2 290	2 285	2 360	2 390	2 445	2 455	2 485
55-59	2 431	2 425	2 415	2 365	2 375	2 380	2 305	2 270	2 245	2 215	2 215
60-64	2 647	2 615	2 585	2 555	2 465	2 400	2 390	2 385	2 340	2 355	2 365
65-69	2 202	2 360	2 510	2 590	2 630	2 635	2 600	2 575	2 555	2 470	2 410
70-74	1 554	1 635	1 685	1 800	1 970	2 105	2 250	2 395	2 475	2 515	2 525
75-79	1 295	1 280	1 305	1 315	1 355	1 415	1 490	1 535	1 640	1 800	1 930
80-84	1 038	1 060	1 030	1 035	1 025	1 040	1 035	1 055	1 065	1 105	1 160
85-89	696	675	690	695	690	685	700	685	690	685	700
90-94	287	300	315	310	315	315	305	315	320	320	315
95-99	71	75	70	75	75	75	80	85	85	85	85
100-w	8	10	10	10	10	10	10	10	10	10	10
Summa	37 515	37 795	37 845	37 920	38 020	38 135	38 270	38 425	38 580	38 725	38 925

Bilaga 1:4 Folkmängd i femårsklasser Alingsås kommun 2009 samt prognos befolkningsutveckling enligt bostadsprogrammet 2010-2013

Ålder	2009	2010	2011	2012	2013	2014	2015	2016	2017	2018	2019
0-4	2 322	2 365	2 380	2 460	2 520	2 585	2 645	2 700	2 775	2 845	2 920
5-9	2 096	2 150	2 285	2 385	2 505	2 550	2 615	2 630	2 695	2 715	2 770
10-14	2 087	2 035	2 030	2 040	2 130	2 240	2 305	2 435	2 535	2 635	2 675
15-19	2 713	2 645	2 555	2 455	2 330	2 245	2 200	2 185	2 195	2 265	2 380
20-24	2 357	2 525	2 615	2 745	2 855	2 830	2 785	2 700	2 595	2 455	2 370
25-29	1 832	1 915	2 095	2 255	2 385	2 520	2 690	2 765	2 880	2 990	2 970
30-34	2 067	2 070	2 090	2 110	2 150	2 195	2 285	2 440	2 575	2 680	2 820
35-39	2 494	2 470	2 395	2 410	2 420	2 410	2 440	2 455	2 450	2 465	2 505
40-44	2 526	2 515	2 570	2 605	2 685	2 715	2 715	2 635	2 645	2 625	2 615
45-49	2 327	2 415	2 465	2 545	2 580	2 635	2 640	2 690	2 720	2 780	2 810
50-54	2 465	2 410	2 395	2 400	2 405	2 430	2 520	2 565	2 640	2 655	2 710
55-59	2 431	2 425	2 445	2 445	2 495	2 505	2 455	2 435	2 430	2 425	2 450
60-64	2 647	2 610	2 600	2 570	2 495	2 445	2 450	2 465	2 455	2 490	2 500
65-69	2 202	2 325	2 450	2 535	2 575	2 570	2 545	2 530	2 495	2 415	2 370
70-74	1 554	1 620	1 675	1 785	1 950	2 075	2 195	2 310	2 380	2 415	2 415
75-79	1 295	1 285	1 310	1 340	1 375	1 435	1 500	1 545	1 640	1 790	1 905
80-84	1 038	1 060	1 035	1 040	1 030	1 045	1 045	1 065	1 085	1 115	1 170
85-89	696	680	695	710	710	700	720	705	705	700	715
90-94	287	300	315	305	315	315	310	320	325	325	325
95-99	71	75	65	75	75	75	80	85	80	85	85
100-w	8	10	10	10	10	10	10	10	10	10	10
Summa	37 515	37 900	38 475	39 225	39 990	40 520	41 155	41 670	42 315	42 890	43 480

Bilaga 2 Prognos färdigställda bostäder enligt bostadsprogrammet 2011-2013

Område	Bostadstyp	2010	2011	2012	2013	2014	2015	2016	2017	2018	2019
111021	Gustav Adolf	0	0	40	0	0	0	0	0	0	0
111021	Gustav Adolf	0	0	20	0	0	0	0	0	0	0
111026	Brunnsgården	0	5	0	0	0	0	0	0	0	0
111046	Brunnsgården	0	20	0	0	0	0	0	0	0	0
111047	Stadskärnan	0	37	0	0	0	0	0	0	0	0
112025	Nolby sydbst	0	0	5	0	0	0	0	0	0	0
112025	Nolby sydbst	0	0	5	0	0	0	0	0	0	0
112059	Tomtered	0	0	0	0	0	20	10	20	10	10
112059	Tomtered	0	0	0	0	0	20	0	20	0	20
113054	Norra Tegelbruket o Hulabäck	0	0	0	0	0	0	0	0	20	0
113054	Norra Tegelbruket o Hulabäck	0	0	0	0	0	0	0	0	5	0
114020	Söhhaga	0	0	27	0	0	0	0	0	0	0
114020	Söhhaga	0	0	0	24	0	0	0	0	0	0
114020	Söhhaga	6	0	0	15	0	0	0	0	0	0
115013	Lövekulle	3	9	5	20	11	5	0	0	0	0
115017	Stadsskogen	0	33	15	20	20	20	30	30	30	30
115017	Stadsskogen	0	51	60	25	0	20	20	20	0	20
115017	Stadsskogen	3	14	26	20	20	20	15	20	20	20
116039	Mariedal	0	5	0	0	0	0	0	0	0	0
116040	Prästeryd	0	0	10	10	0	0	0	0	0	0
116041	Rothoffskärr	0	0	0	10	5	0	0	0	0	0
116099	Klinten	5	0	0	0	0	0	0	0	0	0
117098	Ångabo östra	0	0	0	30	0	0	0	0	20	20
117097	Ångabo västra	0	0	0	0	20	20	0	0	0	0
117097	Ångabo västra	0	0	30	0	0	0	0	0	0	0
117097	Ångabo västra	0	0	0	0	0	0	0	0	0	0
117043	Råhult Hjälmared	0	0	0	10	0	0	0	0	0	0
211085	Västra Bodama	0	0	0	0	0	10	0	0	0	0
211085	Västra Bodama	5	4	0	10	10	10	5	0	0	0
212087	Ingared	2	12	0	20	15	5	0	0	0	0
213088	Hallen Råhockekullen mfl	0	0	10	0	0	0	0	0	0	0
332091	Långareds centrum	0	0	4	6	0	0	0	0	0	0
332091	Långareds centrum	0	0	2	0	0	0	0	0	0	0
400000	Nybygge södra kommun	20	10	15	10	15	10	15	10	15	10
401000	Nybygge norra kommun	5	5	5	5	5	5	5	5	5	5
402000	Nybygge Ältingsås tätort	5	5	5	5	5	5	5	5	5	5
Summa		54	210	284	240	136	190	125	175	135	145

Bilaga 3:1 Folkmängd i femårsklasser i planeringsområden 2009 samt trendprognos 2010-2013

111 Centrum

Ålder	2009	2010	2011	2012	2013
0-4	118	125	135	135	145
5-9	78	90	95	110	120
10-14	84	75	75	80	85
15-19	156	135	125	120	100
20-24	287	280	255	215	190
25-29	232	255	275	285	300
30-34	185	180	205	225	230
35-39	134	150	150	160	165
40-44	155	150	145	135	145
45-49	146	150	155	165	160
50-54	175	170	150	150	155
55-59	188	185	200	190	180
60-64	263	245	220	215	205
65-69	214	225	250	255	265
70-74	139	155	165	180	200
75-79	136	130	125	135	130
80-84	192	175	160	140	120
85-89	141	135	135	135	130
90-94	64	65	70	65	65
95-99	19	20	15	15	15
100-w	4	5	5	5	5
Summa	3 110	3 105	3 100	3 115	3 110

112 Nolby

Ålder	2009	2010	2011	2012	2013
0-4	253	260	250	245	245
5-9	231	240	255	265	255
10-14	237	225	220	230	240
15-19	321	305	290	275	250
20-24	344	325	300	290	295
25-29	316	315	320	320	305
30-34	289	320	320	315	315
35-39	302	290	280	290	295
40-44	299	300	315	310	310
45-49	285	295	285	285	280
50-54	279	270	285	280	280
55-59	297	305	280	270	270
60-64	318	315	310	325	310
65-69	305	310	310	315	315
70-74	232	240	250	260	280
75-79	240	225	230	225	220
80-84	192	210	200	190	195
85-89	126	120	120	120	115
90-94	42	45	50	55	60
95-99	10	10	10	10	10
100-w	0	0	0	0	0
Summa	4 918	4 915	4 885	4 870	4 850

113 Noltorp

Ålder	2009	2010	2011	2012	2013
0-4	390	390	400	405	410
5-9	311	335	345	365	380
10-14	324	320	310	305	320
15-19	415	395	385	365	340
20-24	382	380	370	375	360
25-29	292	300	310	315	325
30-34	301	310	310	305	305
35-39	345	350	335	320	320
40-44	397	375	380	370	360
45-49	337	340	350	370	370
50-54	403	380	365	355	335
55-59	418	415	410	390	405
60-64	427	435	440	430	425
65-69	418	435	445	455	430
70-74	314	330	340	345	375
75-79	232	245	245	245	260
80-84	177	165	170	180	180
85-89	102	110	110	120	120
90-94	46	45	50	45	45
95-99	9	15	15	15	10
100-w	1	0	0	0	0
Summa	6 041	6 070	6 065	6 070	6 080

114 Sörhaga

Ålder	2009	2010	2011	2012	2013
0-4	53	50	50	45	40
5-9	48	55	55	60	55
10-14	45	45	45	40	50
15-19	65	65	60	55	50
20-24	50	50	50	50	50
25-29	42	45	50	50	50
30-34	58	50	50	45	40
35-39	63	60	60	60	65
40-44	60	60	60	60	60
45-49	58	60	65	65	65
50-54	56	60	50	50	50
55-59	64	55	60	55	55
60-64	55	55	60	65	70
65-69	43	50	50	55	50
70-74	32	35	30	30	35
75-79	37	35	35	30	30
80-84	24	25	25	30	30
85-89	17	15	20	20	20
90-94	4	10	5	5	5
95-99	2	0	0	0	0
100-w	1	0	0	0	0
Summa	877	880	880	875	870

115 Stadsskogen

Ålder	2009	2010	2011	2012	2013
0-4	255	265	260	265	270
5-9	224	240	270	270	285
10-14	189	185	200	215	230
15-19	249	250	230	225	215
20-24	200	210	220	230	240
25-29	150	150	170	185	195
30-34	199	205	205	190	190
35-39	256	275	270	270	250
40-44	255	240	245	260	280
45-49	228	250	255	260	260
50-54	217	215	215	220	235
55-59	195	195	210	215	210
60-64	197	205	210	200	205
65-69	167	175	185	205	215
70-74	100	110	115	130	145
75-79	78	75	85	85	90
80-84	49	60	60	60	60
85-89	27	25	30	30	30
90-94	16	15	15	15	15
95-99	6	5	5	5	5
100-w	0	0	0	0	0
Summa	3 257	3 345	3 450	3 535	3 625

116 Rosendahl

Ålder	2009	2010	2011	2012	2013
0-4	146	150	145	145	145
5-9	150	155	150	160	165
10-14	170	160	165	150	150
15-19	166	175	175	190	190
20-24	161	155	145	140	145
25-29	108	115	130	130	130
30-34	149	150	150	145	135
35-39	167	170	160	150	155
40-44	185	180	180	180	190
45-49	151	175	175	185	185
50-54	149	130	135	145	140
55-59	156	160	155	150	145
60-64	169	165	165	160	160
65-69	135	150	165	180	175
70-74	97	95	95	95	110
75-79	93	85	85	85	85
80-84	80	85	80	80	75
85-89	50	50	50	50	55
90-94	28	30	30	25	25
95-99	5	5	5	5	5
100-w	0	0	0	0	0
Summa	2 515	2 535	2 540	2 550	2 560

117 Ängabo

Ålder	2009	2010	2011	2012	2013
0-4	326	330	330	330	330
5-9	316	310	330	335	350
10-14	330	325	320	315	315
15-19	457	440	420	385	355
20-24	403	425	415	410	420
25-29	283	295	315	350	340
30-34	294	285	290	265	280
35-39	403	385	340	340	335
40-44	381	390	415	420	410
45-49	386	375	385	390	385
50-54	390	400	385	370	365
55-59	340	350	350	360	365
60-64	370	355	350	355	340
65-69	282	315	330	335	365
70-74	196	215	225	245	250
75-79	186	170	175	170	180
80-84	109	120	120	125	135
85-89	99	90	90	85	75
90-94	30	35	35	35	40
95-99	8	10	10	10	10
100-w	1	0	0	0	0
Summa	5 590	5 620	5 620	5 625	5 645

211 Västra Bodarna

Ålder	2009	2010	2011	2012	2013
0-4	86	90	90	90	90
5-9	71	70	75	85	90
10-14	83	85	80	70	70
15-19	112	100	100	95	95
20-24	56	75	80	90	95
25-29	32	30	35	35	40
30-34	56	55	50	40	40
35-39	101	100	95	95	80
40-44	87	85	85	90	90
45-49	80	85	90	85	90
50-54	91	90	85	85	80
55-59	62	70	80	70	80
60-64	56	55	50	60	60
65-69	52	55	65	60	55
70-74	36	40	40	45	55
75-79	20	20	20	25	25
80-84	17	15	15	15	15
85-89	13	15	15	10	10
90-94	6	5	5	5	5
95-99	1	0	0	0	0
100-w	0	0	0	0	0
Summa	1 118	1 140	1 155	1 160	1 165

212 Hemsjö-Ingared

Ålder	2009	2010	2011	2012	2013
0-4	154	160	145	145	130
5-9	149	145	170	170	175
10-14	123	125	125	130	140
15-19	115	120	120	125	130
20-24	59	65	75	80	80
25-29	63	55	55	50	55
30-34	122	115	110	100	75
35-39	144	135	135	140	145
40-44	144	155	150	145	140
45-49	91	100	120	135	140
50-54	96	95	95	80	90
55-59	110	100	85	95	90
60-64	126	130	130	125	120
65-69	80	100	115	120	125
70-74	45	45	50	60	70
75-79	25	20	25	25	25
80-84	14	20	20	20	20
85-89	15	10	10	10	10
90-94	6	5	10	10	10
95-99	4	5	0	0	0
100-w	0	0	0	0	0
Summa	1 685	1 715	1 750	1 765	1 780

213 Hemsjö landsbygd

Ålder	2009	2010	2011	2012	2013
0-4	123	130	130	130	120
5-9	103	105	110	120	135
10-14	102	95	90	95	95
15-19	127	135	130	110	95
20-24	65	80	85	105	110
25-29	44	45	50	45	60
30-34	104	95	85	80	65
35-39	121	115	110	115	105
40-44	142	140	140	120	125
45-49	133	140	140	135	140
50-54	115	110	120	130	140
55-59	130	125	120	115	110
60-64	144	150	150	140	135
65-69	83	95	110	115	125
70-74	61	60	60	75	75
75-79	37	40	50	50	55
80-84	28	30	25	25	30
85-89	11	15	15	15	15
90-94	3	5	5	5	5
95-99	0	0	0	0	0
100-w	0	0	0	0	0
Summa	1 676	1 700	1 715	1 725	1 735

220 Ödenäs

Ålder	2009	2010	2011	2012	2013
0-4	54	55	60	60	65
5-9	48	50	50	50	50
10-14	48	45	50	50	50
15-19	52	50	50	50	45
20-24	30	30	35	40	40
25-29	20	20	20	25	20
30-34	34	35	30	25	30
35-39	62	60	55	45	40
40-44	46	45	50	55	60
45-49	52	55	55	55	50
50-54	47	45	45	45	50
55-59	42	45	50	45	45
60-64	63	55	55	50	40
65-69	53	55	55	60	65
70-74	27	30	40	40	45
75-79	19	20	20	25	25
80-84	4	5	5	10	10
85-89	3	5	0	0	5
90-94	1	0	0	0	0
95-99	1	0	0	0	0
100-w	0	0	0	0	0
Summa	706	720	725	730	740

311 St. Mellby tätort

Ålder	2009	2010	2011	2012	2013
0-4	14	15	20	20	20
5-9	12	15	15	10	15
10-14	19	15	15	15	15
15-19	29	25	20	20	15
20-24	26	25	25	25	20
25-29	20	20	25	20	25
30-34	15	20	20	20	25
35-39	22	15	15	15	15
40-44	18	25	25	25	25
45-49	27	20	25	20	20
50-54	24	25	25	30	25
55-59	29	25	25	25	25
60-64	24	25	25	25	25
65-69	31	30	30	30	30
70-74	23	25	25	25	30
75-79	7	10	10	15	20
80-84	7	5	5	5	5
85-89	3	5	5	5	5
90-94	2	0	0	0	0
95-99	0	0	0	0	0
100-w	0	0	0	0	0
Summa	352	355	350	355	355

312 St. Mellby landsbygd

Ålder	2009	2010	2011	2012	2013
0-4	51	45	45	45	40
5-9	55	60	55	60	55
10-14	48	50	50	50	55
15-19	61	60	60	55	50
20-24	28	35	35	40	45
25-29	30	25	25	30	30
30-34	29	35	30	30	25
35-39	50	40	45	35	35
40-44	52	60	55	55	55
45-49	46	45	45	45	50
50-54	75	65	60	55	50
55-59	47	55	60	65	70
60-64	48	50	55	50	45
65-69	34	35	35	35	45
70-74	33	30	25	30	35
75-79	25	30	30	30	30
80-84	18	20	25	25	20
85-89	8	5	5	10	10
90-94	4	5	5	0	5
95-99	0	0	0	0	0
100-w	0	0	0	0	0
Summa	742	745	745	750	750

320 Magra

Ålder	2009	2010	2011	2012	2013
0-4	49	50	50	55	50
5-9	45	45	45	45	45
10-14	44	50	45	35	40
15-19	38	35	40	45	50
20-24	47	45	40	35	30
25-29	21	25	35	35	40
30-34	32	25	25	25	20
35-39	45	50	45	40	40
40-44	43	40	40	50	45
45-49	42	40	40	40	40
50-54	52	50	55	50	45
55-59	48	50	45	45	55
60-64	52	50	50	45	35
65-69	31	35	40	45	50
70-74	32	30	30	30	35
75-79	19	25	25	25	25
80-84	14	10	5	10	15
85-89	13	15	15	15	10
90-94	2	0	5	5	5
95-99	0	0	0	0	0
100-w	0	0	0	0	0
Summa	669	675	675	675	680

331 V Långared

Ålder	2009	2010	2011	2012	2013
0-4	44	50	50	55	50
5-9	37	35	40	45	50
10-14	28	25	25	30	25
15-19	59	55	50	40	35
20-24	20	30	35	40	45
25-29	25	20	20	20	20
30-34	32	30	25	30	30
35-39	45	45	45	45	35
40-44	48	50	40	40	45
45-49	55	55	55	55	50
50-54	55	55	50	50	55
55-59	62	60	55	50	45
60-64	48	55	55	65	60
65-69	42	45	45	50	50
70-74	35	35	35	35	35
75-79	18	20	20	25	25
80-84	9	10	10	10	15
85-89	7	5	5	5	5
90-94	1	5	5	0	5
95-99	1	0	0	0	0
100-w	0	0	0	0	0
Summa	671	680	685	685	690

332 Ö Långared

Ålder	2009	2010	2011	2012	2013
0-4	86	95	100	100	95
5-9	79	80	80	85	95
10-14	77	80	80	75	75
15-19	105	95	90	85	80
20-24	70	80	75	80	80
25-29	45	45	55	60	60
30-34	74	75	65	60	65
35-39	93	95	100	100	95
40-44	79	75	75	75	80
45-49	65	75	70	70	80
50-54	84	75	80	75	60
55-59	83	85	75	75	85
60-64	111	105	95	95	85
65-69	91	105	115	110	110
70-74	44	50	55	65	80
75-79	35	35	30	40	40
80-84	23	25	30	30	25
85-89	11	10	10	10	15
90-94	8	5	10	5	5
95-99	0	0	0	0	0
100-w	0	0	0	0	0
Summa	1 263	1 280	1 290	1 300	1 310

341 Sollebrunn

Ålder	2009	2010	2011	2012	2013
0-4	79	75	70	70	75
5-9	99	90	95	95	85
10-14	91	95	95	95	100
15-19	101	105	105	105	105
20-24	89	95	80	80	80
25-29	64	70	80	80	80
30-34	51	50	50	55	55
35-39	100	90	85	80	75
40-44	86	95	100	100	95
45-49	76	75	75	75	85
50-54	82	80	80	80	75
55-59	98	95	90	90	90
60-64	102	95	90	90	90
65-69	98	100	110	105	100
70-74	62	65	65	75	85
75-79	62	60	55	55	55
80-84	66	70	70	65	60
85-89	42	40	45	50	50
90-94	17	20	20	20	20
95-99	5	5	5	5	5
100-w	1	0	0	0	0
Summa	1 471	1 475	1 470	1 470	1 470

342 Gräfsnäs

Ålder	2009	2010	2011	2012	2013
0-4	22	20	20	20	20
5-9	23	20	25	25	25
10-14	21	20	20	20	20
15-19	31	35	25	20	20
20-24	20	20	25	25	20
25-29	19	20	15	15	15
30-34	18	15	25	25	25
35-39	16	20	20	15	15
40-44	18	15	15	20	15
45-49	29	25	25	20	20
50-54	32	40	35	35	30
55-59	39	30	30	25	30
60-64	35	35	40	40	40
65-69	21	25	30	35	30
70-74	21	20	15	15	20
75-79	12	10	20	20	15
80-84	5	5	5	5	10
85-89	4	5	0	0	0
90-94	4	5	5	5	0
95-99	0	0	0	0	0
100-w	0	0	0	0	0
Summa	390	390	390	385	385

343 Erska landsbygd

Ålder	2009	2010	2011	2012	2013
0-4	19	20	30	30	30
5-9	15	15	10	10	15
10-14	21	20	20	20	15
15-19	48	40	40	30	30
20-24	14	20	25	30	30
25-29	25	25	20	15	10
30-34	23	20	20	25	25
35-39	21	20	20	20	20
40-44	23	20	20	25	20
45-49	35	30	30	30	25
50-54	41	45	40	35	35
55-59	20	25	30	35	40
60-64	38	35	30	25	20
65-69	21	25	30	35	35
70-74	23	20	20	15	20
75-79	13	15	20	20	20
80-84	9	10	5	5	10
85-89	4	5	5	10	5
90-94	2	0	0	0	0
95-99	0	0	0	0	0
100-w	0	0	0	0	0
Summa	415	415	415	410	410

Bilaga 3:2 Folkmängd i femårsklasser i planeringsområden 2009 samt målprognos 2010-2013

111 Centrum

Ålder	2009	2010	2011	2012	2013
0-4	118	125	140	145	155
5-9	78	90	95	110	120
10-14	84	75	75	85	85
15-19	156	135	125	125	110
20-24	287	280	265	230	210
25-29	232	255	280	305	325
30-34	185	180	210	240	250
35-39	134	150	155	170	175
40-44	155	150	145	145	150
45-49	146	150	155	170	165
50-54	175	170	155	160	160
55-59	188	185	200	195	185
60-64	263	245	225	225	215
65-69	214	225	250	265	275
70-74	139	155	165	185	205
75-79	136	130	125	140	135
80-84	192	175	160	140	125
85-89	141	135	135	135	130
90-94	64	65	70	65	65
95-99	19	20	15	15	15
100-w	4	5	5	5	5
Summa	3 110	3 100	3 160	3 255	3 260

112 Nolby

Ålder	2009	2010	2011	2012	2013
0-4	253	255	250	245	245
5-9	231	240	255	265	255
10-14	237	225	225	230	240
15-19	321	305	290	280	250
20-24	344	325	305	300	310
25-29	316	315	325	325	315
30-34	289	320	320	320	315
35-39	302	290	280	290	295
40-44	299	300	315	310	310
45-49	285	295	285	285	280
50-54	279	270	285	280	285
55-59	297	305	280	270	265
60-64	318	315	310	325	310
65-69	305	310	310	315	315
70-74	232	240	250	260	280
75-79	240	225	230	225	220
80-84	192	210	200	190	195
85-89	126	120	120	120	115
90-94	42	45	50	55	60
95-99	10	10	10	10	10
100-w	0	0	0	0	0
Summa	4 918	4 915	4 900	4 890	4 875

113 Noltorp

Ålder	2009	2010	2011	2012	2013
0-4	390	390	400	405	405
5-9	311	335	345	365	375
10-14	324	320	310	305	320
15-19	415	395	385	365	340
20-24	382	380	375	385	380
25-29	292	300	310	325	335
30-34	301	305	310	305	305
35-39	345	350	335	320	320
40-44	397	375	380	365	355
45-49	337	340	350	370	370
50-54	403	380	365	355	335
55-59	418	415	410	385	400
60-64	427	435	440	430	425
65-69	418	435	445	455	430
70-74	314	330	340	345	375
75-79	232	245	245	245	260
80-84	177	165	170	180	180
85-89	102	110	110	120	120
90-94	46	45	50	45	45
95-99	9	15	15	15	10
100-w	1	0	0	0	0
Summa	6 041	6 070	6 080	6 090	6 100

114 Sörhaga

Ålder	2009	2010	2011	2012	2013
0-4	53	50	50	45	40
5-9	48	55	55	60	60
10-14	45	45	45	40	50
15-19	65	65	60	55	50
20-24	50	50	50	55	55
25-29	42	45	50	55	55
30-34	58	50	50	50	40
35-39	63	60	60	60	65
40-44	60	60	60	60	65
45-49	58	60	65	70	70
50-54	56	60	50	55	50
55-59	64	55	60	55	55
60-64	55	55	60	65	70
65-69	43	50	50	55	50
70-74	32	35	30	30	35
75-79	37	35	35	30	30
80-84	24	25	25	30	30
85-89	17	15	20	20	20
90-94	4	10	5	5	5
95-99	2	0	0	0	0
100-w	1	0	0	0	0
Summa	877	880	880	900	900

115 Stadsskogen

Ålder	2009	2010	2011	2012	2013
0-4	255	265	265	285	295
5-9	224	235	270	280	295
10-14	189	185	200	220	235
15-19	249	250	235	230	225
20-24	200	210	230	245	265
25-29	150	150	180	205	225
30-34	199	205	215	210	215
35-39	256	275	280	285	270
40-44	255	240	250	270	295
45-49	228	250	260	265	270
50-54	217	215	220	225	245
55-59	195	195	215	225	220
60-64	197	205	215	210	215
65-69	167	175	190	210	220
70-74	100	110	120	135	150
75-79	78	75	85	85	95
80-84	49	60	60	65	65
85-89	27	25	30	30	35
90-94	16	15	15	15	15
95-99	6	5	5	5	5
100-w	0	0	0	0	0
Summa	3 257	3 340	3 540	3 690	3 845

116 Rosendahl

Ålder	2009	2010	2011	2012	2013
0-4	146	150	140	145	150
5-9	150	155	150	160	170
10-14	170	160	165	150	150
15-19	166	175	180	190	190
20-24	161	155	150	145	150
25-29	108	115	130	135	140
30-34	149	150	150	150	145
35-39	167	170	160	150	160
40-44	185	180	180	180	195
45-49	151	175	175	185	190
50-54	149	130	135	145	145
55-59	156	160	155	150	145
60-64	169	165	165	160	165
65-69	135	150	165	180	175
70-74	97	95	95	95	110
75-79	93	85	85	85	85
80-84	80	85	80	80	75
85-89	50	50	50	50	55
90-94	28	30	30	25	25
95-99	5	5	5	5	5
100-w	0	0	0	0	0
Summa	2 515	2 530	2 545	2 570	2 625

117 Ängabo

Ålder	2009	2010	2011	2012	2013
0-4	326	330	330	330	330
5-9	316	310	330	335	350
10-14	330	325	320	315	320
15-19	457	440	420	385	355
20-24	403	425	420	420	440
25-29	283	295	315	360	355
30-34	294	285	290	270	285
35-39	403	385	340	340	335
40-44	381	390	415	420	410
45-49	386	375	385	390	390
50-54	390	400	385	370	365
55-59	340	350	350	360	365
60-64	370	355	350	355	340
65-69	282	315	330	335	370
70-74	196	215	225	245	250
75-79	186	170	175	170	180
80-84	109	120	120	125	135
85-89	99	90	90	85	75
90-94	30	35	35	35	40
95-99	8	10	10	10	10
100-w	1	0	0	0	0
Summa	5 590	5 620	5 635	5 660	5 700

211 Västra Bodarna

Ålder	2009	2010	2011	2012	2013
0-4	86	90	90	90	90
5-9	71	70	75	85	90
10-14	83	85	80	70	70
15-19	112	100	100	95	95
20-24	56	75	80	95	100
25-29	32	30	35	35	40
30-34	56	55	50	40	45
35-39	101	100	95	95	85
40-44	87	85	85	90	95
45-49	80	85	90	85	90
50-54	91	90	85	85	80
55-59	62	70	80	70	80
60-64	56	55	50	60	65
65-69	52	55	65	60	55
70-74	36	40	40	45	55
75-79	20	20	20	25	25
80-84	17	15	15	15	15
85-89	13	15	15	10	10
90-94	6	5	5	5	5
95-99	1	0	0	0	0
100-w	0	0	0	0	0
Summa	1 118	1 140	1 160	1 165	1 195

212 Hemsjö-Ingared

Ålder	2009	2010	2011	2012	2013
0-4	154	160	145	150	140
5-9	149	145	175	170	185
10-14	123	125	125	130	145
15-19	115	120	125	130	135
20-24	59	65	75	80	85
25-29	63	55	60	55	65
30-34	122	115	115	100	85
35-39	144	135	140	145	155
40-44	144	155	150	145	150
45-49	91	100	125	135	145
50-54	96	95	95	80	95
55-59	110	100	85	95	90
60-64	126	130	130	125	120
65-69	80	100	115	120	130
70-74	45	45	50	60	70
75-79	25	20	25	25	25
80-84	14	20	20	20	20
85-89	15	10	10	10	10
90-94	6	5	10	10	10
95-99	4	5	0	0	0
100-w	0	0	0	0	0
Summa	1 685	1 715	1 770	1 785	1 860

213 Hemsjö landsbygd

Ålder	2009	2010	2011	2012	2013
0-4	123	125	130	135	125
5-9	103	105	110	120	140
10-14	102	95	90	95	95
15-19	127	135	130	110	100
20-24	65	80	90	105	115
25-29	44	45	50	45	60
30-34	104	95	85	85	65
35-39	121	115	110	120	105
40-44	142	140	140	125	130
45-49	133	140	140	140	145
50-54	115	110	120	135	140
55-59	130	125	120	115	110
60-64	144	150	150	140	135
65-69	83	95	110	115	125
70-74	61	60	60	75	75
75-79	37	40	50	50	55
80-84	28	30	25	25	30
85-89	11	15	15	15	15
90-94	3	5	5	5	5
95-99	0	0	0	0	0
100-w	0	0	0	0	0
Summa	1 676	1 700	1 715	1 755	1 770

220 Ödenäs

Ålder	2009	2010	2011	2012	2013
0-4	54	55	60	60	65
5-9	48	50	50	50	50
10-14	48	45	50	50	50
15-19	52	50	50	50	50
20-24	30	30	35	40	40
25-29	20	20	20	25	25
30-34	34	35	30	25	30
35-39	62	60	55	45	40
40-44	46	45	50	55	60
45-49	52	55	55	55	50
50-54	47	45	45	45	50
55-59	42	45	50	45	45
60-64	63	55	55	50	40
65-69	53	55	55	60	65
70-74	27	30	40	40	45
75-79	19	20	20	25	25
80-84	4	5	5	10	10
85-89	3	5	0	0	5
90-94	1	0	0	0	0
95-99	1	0	0	0	0
100-w	0	0	0	0	0
Summa	706	720	725	730	740

311 St. Mellby tätort

Ålder	2009	2010	2011	2012	2013
0-4	14	15	20	20	20
5-9	12	15	15	10	15
10-14	19	15	15	15	15
15-19	29	25	20	20	15
20-24	26	25	25	25	25
25-29	20	20	25	25	25
30-34	15	20	20	20	25
35-39	22	15	15	15	15
40-44	18	25	25	25	25
45-49	27	20	25	20	20
50-54	24	25	25	30	25
55-59	29	25	25	25	25
60-64	24	25	25	25	25
65-69	31	30	30	30	30
70-74	23	25	25	25	30
75-79	7	10	10	15	20
80-84	7	5	5	5	5
85-89	3	5	5	5	5
90-94	2	0	0	0	0
95-99	0	0	0	0	0
100-w	0	0	0	0	0
Summa	352	355	355	355	355

312 St. Mellby landsbygd

Ålder	2009	2010	2011	2012	2013
0-4	51	45	45	45	40
5-9	55	60	55	60	55
10-14	48	50	50	50	55
15-19	61	60	60	55	50
20-24	28	35	35	40	45
25-29	30	25	25	30	30
30-34	29	35	30	30	25
35-39	50	40	45	35	35
40-44	52	60	55	55	55
45-49	46	45	45	45	50
50-54	75	65	60	55	50
55-59	47	55	60	65	70
60-64	48	50	55	50	45
65-69	34	35	35	35	45
70-74	33	30	25	30	35
75-79	25	30	30	30	30
80-84	18	20	25	25	20
85-89	8	5	5	10	10
90-94	4	5	5	0	5
95-99	0	0	0	0	0
100-w	0	0	0	0	0
Summa	742	745	745	750	750

320 Magra

Ålder	2009	2010	2011	2012	2013
0-4	49	50	50	55	50
5-9	45	45	45	45	45
10-14	44	50	45	35	40
15-19	38	35	40	45	50
20-24	47	45	40	35	35
25-29	21	25	35	35	40
30-34	32	25	25	25	20
35-39	45	50	45	40	40
40-44	43	40	40	50	45
45-49	42	40	40	40	40
50-54	52	50	55	50	45
55-59	48	50	45	45	55
60-64	52	50	50	45	35
65-69	31	35	40	45	50
70-74	32	30	30	30	35
75-79	19	25	25	25	25
80-84	14	10	5	10	15
85-89	13	15	15	15	10
90-94	2	0	5	5	5
95-99	0	0	0	0	0
100-w	0	0	0	0	0
Summa	669	675	675	680	680

331 V Långared

Ålder	2009	2010	2011	2012	2013
0-4	44	50	50	55	50
5-9	37	35	40	45	50
10-14	28	25	25	30	25
15-19	59	55	50	40	35
20-24	20	30	35	40	45
25-29	25	20	20	20	20
30-34	32	30	25	30	30
35-39	45	45	45	45	35
40-44	48	50	40	40	45
45-49	55	55	55	55	50
50-54	55	55	50	50	55
55-59	62	60	55	50	45
60-64	48	55	55	65	60
65-69	42	45	45	50	50
70-74	35	35	35	35	35
75-79	18	20	20	25	25
80-84	9	10	10	10	15
85-89	7	5	5	5	5
90-94	1	5	5	0	5
95-99	1	0	0	0	0
100-w	0	0	0	0	0
Summa	671	680	685	690	690

332 Ö Långared

Ålder	2009	2010	2011	2012	2013
0-4	86	95	95	105	100
5-9	79	80	80	85	95
10-14	77	80	80	75	80
15-19	105	95	95	85	85
20-24	70	80	80	85	85
25-29	45	45	55	60	60
30-34	74	75	65	65	65
35-39	93	95	100	100	95
40-44	79	75	75	75	80
45-49	65	75	70	70	80
50-54	84	75	80	80	60
55-59	83	85	75	75	85
60-64	111	105	95	95	85
65-69	91	105	115	110	115
70-74	44	55	55	65	80
75-79	35	35	30	40	40
80-84	23	25	30	30	25
85-89	11	10	10	10	15
90-94	8	5	10	5	5
95-99	0	0	0	0	0
100-w	0	0	0	0	0
Summa	1 263	1 280	1 290	1 315	1 335

341 Sollebrunn

Ålder	2009	2010	2011	2012	2013
0-4	79	75	70	70	75
5-9	99	90	95	95	85
10-14	91	95	95	95	100
15-19	101	105	110	105	105
20-24	89	95	85	80	85
25-29	64	70	80	80	85
30-34	51	50	50	55	55
35-39	100	90	85	80	70
40-44	86	95	100	100	95
45-49	76	75	75	75	85
50-54	82	80	80	80	75
55-59	98	95	90	90	90
60-64	102	95	90	90	90
65-69	98	100	110	105	100
70-74	62	65	65	75	85
75-79	62	60	55	55	55
80-84	66	70	70	65	60
85-89	42	40	45	50	50
90-94	17	20	20	20	20
95-99	5	5	5	5	5
100-w	1	0	0	0	0
Summa	1 471	1 475	1 475	1 475	1 475

342 Gräfsnäs

Ålder	2009	2010	2011	2012	2013
0-4	22	20	20	20	20
5-9	23	20	25	25	25
10-14	21	20	20	20	20
15-19	31	35	25	20	20
20-24	20	20	25	25	25
25-29	19	20	15	15	15
30-34	18	15	25	25	25
35-39	16	20	20	15	15
40-44	18	15	15	20	15
45-49	29	25	25	20	20
50-54	32	40	35	35	30
55-59	39	30	30	25	30
60-64	35	35	40	40	40
65-69	21	25	30	35	30
70-74	21	20	15	15	20
75-79	12	10	20	20	15
80-84	5	5	5	5	10
85-89	4	5	0	0	0
90-94	4	5	5	5	0
95-99	0	0	0	0	0
100-w	0	0	0	0	0
Summa	390	390	390	385	385

43 Erska landsbygd

Ålder	2009	2010	2011	2012	2013
0-4	19	20	30	30	30
5-9	15	15	10	10	15
10-14	21	20	20	20	15
15-19	48	40	40	30	30
20-24	14	20	25	30	35
25-29	25	25	20	15	15
30-34	23	20	20	25	30
35-39	21	20	20	20	20
40-44	23	20	20	25	20
45-49	35	30	30	30	25
50-54	41	45	40	35	35
55-59	20	25	30	35	40
60-64	38	35	30	25	20
65-69	21	25	30	35	35
70-74	23	20	20	15	20
75-79	13	15	20	20	20
80-84	9	10	5	5	10
85-89	4	5	5	10	5
90-94	2	0	0	0	0
95-99	0	0	0	0	0
100-w	0	0	0	0	0
Summa	415	415	415	415	410

**Bilaga 4:1 Antal barn och ungdomar 1-19 år i ettårsklasser,
Trendprognos**

Ålder	2009	2010	2011	2012	2013
1	483	465	470	470	470
2	453	495	475	480	480
3	494	465	505	485	490
4	452	500	470	510	490
5	454	460	505	475	515
6	432	460	460	510	475
7	389	440	465	470	515
8	397	395	445	470	470
9	424	400	400	450	475
10	378	425	405	400	450
11	375	380	430	405	400
12	414	380	385	435	410
13	420	420	385	390	440
14	500	430	430	395	400
15	489	500	430	430	395
16	546	495	505	435	435
17	556	550	500	510	435
18	539	560	550	500	510
19	583	530	545	535	485
Summa	8 778	8 755	8 760	8 745	8 740

**Bilaga 4:2 Antal barn och ungdomar 1-19 år i ettårsklasser,
Målprognos**

Ålder	2009	2010	2011	2012	2013
1	483	465	475	485	490
2	453	500	480	495	500
3	494	465	510	495	505
4	452	500	475	520	500
5	454	460	510	480	525
6	432	460	465	515	485
7	389	440	470	475	525
8	397	395	445	475	480
9	424	405	400	455	480
10	378	425	405	400	455
11	375	380	430	410	405
12	414	380	390	435	415
13	420	420	390	395	445
14	500	430	430	400	405
15	489	500	430	435	400
16	546	495	510	440	445
17	556	550	505	515	450
18	539	560	555	505	520
19	583	530	555	550	500
Summa	8 778	8 760	8 830	8 880	8 940

Bilaga 4:3 Antal barn och ungdomar 1-19 år i ettårsklasser, prognos folkmängd i befintlig bebyggelse

Ålder	2009	2010	2011	2012	2013
1	483	465	470	470	470
2	453	495	475	480	480
3	494	465	505	485	490
4	452	500	470	510	490
5	454	460	505	475	515
6	432	460	460	510	475
7	389	440	465	470	515
8	397	395	445	470	470
9	424	400	400	450	475
10	378	425	405	400	450
11	375	380	430	405	400
12	414	380	385	435	410
13	420	420	385	390	440
14	500	430	430	395	400
15	489	500	430	430	395
16	546	495	505	435	435
17	556	550	500	510	435
18	539	560	550	500	510
19	583	530	545	535	485
Summa	8 778	8 750	8 760	8 755	8 740

Bilaga 5:1 Antal personer 20 år och äldre år 2009 och i trendprognos 2010-2013

År	Kön	20-44	45-64	65-74	75-79	80-84	85-89	90-94	95-w	Summa
2009	Män	5695	4889	1831	619	431	242	86	12	13805
	Kvinnor	5580	4980	1925	675	605	455	200	65	14490
	Summa	11275	9870	3755	1295	1040	695	285	80	28295
2010	Män	5750	4860	1960	605	460	250	90	15	13990
	Kvinnor	5640	4990	2035	675	600	430	210	70	14650
	Summa	11390	9850	3995	1280	1060	675	300	85	28640
2011	Män	5725	4850	2075	595	465	255	100	15	14085
	Kvinnor	5650	4955	2125	710	565	435	215	65	14720
	Summa	11375	9805	4200	1305	1030	690	315	80	28800
2012	Män	5730	4825	2170	620	460	260	100	20	14190
	Kvinnor	5625	4945	2235	695	575	430	210	65	14785
	Summa	11360	9770	4405	1315	1035	695	310	85	28975
2013	Män	5715	4775	2280	635	465	270	105	20	14265
	Kvinnor	5655	4905	2335	725	560	425	215	65	14875
	Summa	11365	9680	4615	1360	1025	695	320	85	29140

Bilaga 5:2 Omsorgstagare inom vård- och äldreomsorg 2009, samt trendprognos 2010-2013

År	Kön	20-44	45-64	65-74	75-79	80-84	85-89	90-94	95-w	Summa
2009	Män	2	29	40	46	73	81	46	5	323
	Kvinnor	5	15	35	70	155	230	145	65	710
	Summa	5	45	75	115	225	310	190	70	1 035
2010	Män	0	30	45	45	80	85	50	5	335
	Kvinnor	5	15	40	70	150	215	150	65	710
	Summa	5	45	80	115	230	300	200	75	1 045
2011	Män	0	30	45	45	80	85	55	5	345
	Kvinnor	5	15	40	70	145	220	150	60	705
	Summa	5	45	85	115	220	305	205	65	1 050
2012	Män	0	30	50	45	80	90	55	10	350
	Kvinnor	5	15	40	70	145	215	150	60	705
	Summa	5	45	90	115	225	305	200	70	1 055
2013	Män	0	30	50	45	80	90	55	10	360
	Kvinnor	5	15	45	75	140	210	150	60	700
	Summa	5	45	95	120	220	305	205	70	1 065

Bilaga 5:3 Antal personer 20 år och äldre år 2009 och i målprognos 2010-2013

År	Kön	20-44	45-64	65-74	75-79	80-84	85-89	90-94	95-w	Summa
2009	Män	5 695	4 889	1 831	619	431	242	86	12	13 805
	Kvinnor	5 580	4 980	1 925	675	605	455	200	65	14 490
	Summa	11 275	9 870	3 755	1 295	1 040	695	285	80	28 295
2010	Män	5 755	4 860	1 960	605	460	250	90	15	14 000
	Kvinnor	5 645	4 990	2 035	675	600	430	210	70	14 660
	Summa	11 400	9 855	3 995	1 285	1 060	675	300	85	28 660
2011	Män	5 815	4 875	2 085	600	465	255	100	15	14 205
	Kvinnor	5 735	4 975	2 135	710	565	440	215	65	14 840
	Summa	11 550	9 850	4 220	1 310	1 030	690	315	80	29 045
2012	Män	5 900	4 875	2 185	620	465	265	100	20	14 425
	Kvinnor	5 795	4 990	2 250	700	575	435	210	65	15 020
	Summa	11 700	9 860	4 435	1 325	1 040	695	310	85	29 445
2013	Män	5 960	4 840	2 300	640	465	270	105	20	14 610
	Kvinnor	5 905	4 965	2 360	730	565	425	215	65	15 225
	Summa	11 865	9 810	4 660	1 370	1 030	695	320	85	29 835

Bilaga 5:4 Omsorgstagare inom vård- och äldreomsorg 2009, samt målprognos 2010-2013

År	Kön	20-44	45-64	65-74	75-79	80-84	85-89	90-94	95-w	Summa
2009	Män	2	29	40	46	73	81	46	5	323
	Kvinnor	5	15	35	70	155	230	145	65	710
	Summa	5	45	75	115	225	310	190	70	1 035
2010	Män	0	30	45	45	80	85	50	5	335
	Kvinnor	5	15	40	70	150	215	150	65	710
	Summa	5	45	80	115	230	300	200	75	1 045
2011	Män	0	30	45	45	80	85	55	5	345
	Kvinnor	5	15	40	70	145	220	155	60	705
	Summa	5	45	85	115	220	305	205	65	1 055
2012	Män	0	30	50	45	80	90	55	10	355
	Kvinnor	5	15	45	70	145	220	150	65	710
	Summa	5	45	90	115	225	305	205	70	1 060
2013	Män	0	30	50	45	80	90	55	10	365
	Kvinnor	5	15	45	75	140	215	150	60	705
	Summa	5	45	95	120	220	305	210	70	1 070

Bilaga 5:5 Folkmängd 20 år och äldre 2009 och trendprognos 2010-2012 inom vård- och äldreomsorg

Område Söder

År	Kön	20-44	45-64	65-74	75-79	80-84	85-89	90-94	95-w	Summa
2009	Män	3 351	2 750	944	330	222	130	41	8	7 776
	Kvinnor	3 250	2 825	990	340	320	260	120	45	8 145
	Summa	6 600	5 575	1 935	670	545	390	160	50	15 920
2010	Män	3 370	2 745	1 035	310	245	135	45	10	7 890
	Kvinnor	3 290	2 835	1 070	325	325	235	125	45	8 250
	Summa	6 660	5 580	2 105	635	565	370	170	50	16 140
2011	Män	3 360	2 765	1 110	310	240	140	50	10	7 985
	Kvinnor	3 300	2 825	1 135	345	290	245	125	35	8 305
	Summa	6 660	5 595	2 245	650	535	380	175	45	16 290
2012	Män	3 360	2 775	1 175	315	240	140	50	10	8 065
	Kvinnor	3 300	2 830	1 215	340	290	230	120	40	8 365
	Summa	6 660	5 600	2 395	655	530	370	170	50	16 435
2013	Män	3 360	2 755	1 240	325	240	145	55	10	8 130
	Kvinnor	3 325	2 800	1 300	355	280	225	120	40	8 445
	Summa	6 685	5 560	2 540	680	515	365	175	50	16 570

Område Norr

År	Kön	20-44	45-64	65-74	75-79	80-84	85-89	90-94	95-w	Summa
2009	Män	2 330	2 131	885	288	208	112	45	4	6 003
	Kvinnor	2 325	2 155	935	340	285	195	80	25	6 335
	Summa	4 655	4 285	1 820	625	495	310	125	25	12 340
2010	Män	2 360	2 105	920	295	220	115	45	5	6 065
	Kvinnor	2 335	2 150	965	350	275	190	85	30	6 380
	Summa	4 695	4 255	1 885	645	495	305	130	35	12 445
2011	Män	2 340	2 075	965	285	220	115	50	5	6 060
	Kvinnor	2 330	2 125	985	365	275	195	90	25	6 390
	Summa	4 675	4 195	1 950	650	495	310	140	35	12 450
2012	Män	2 345	2 040	990	300	220	125	45	10	6 085
	Kvinnor	2 310	2 115	1 015	355	285	205	90	25	6 395
	Summa	4 655	4 155	2 005	660	505	325	135	35	12 480
2013	Män	2 330	2 005	1 040	310	225	125	50	10	6 095
	Kvinnor	2 310	2 095	1 035	370	280	200	90	25	6 410
	Summa	4 640	4 105	2 070	680	510	325	140	35	12 505

Bilaga 5:6 Omsorgstagare inom vård- och äldreomsorg 2009 och trendprognos 2010-2013

Område Söder

År	Kön	20-44	45-64	65-74	75-79	80-84	85-89	90-94	95-w	Summa
2009	Män	1	17	27	33	44	49	26	2	199
	Kvinnor	1	10	20	45	90	145	85	45	440
	Summa	2	25	45	80	130	195	110	45	640
2010	Män	1	15	30	30	50	50	30	0	205
	Kvinnor	1	10	20	45	90	135	90	45	430
	Summa	2	25	50	75	135	185	115	45	640
2011	Män	2	15	30	30	50	50	30	0	215
	Kvinnor	1	10	20	50	80	140	90	35	425
	Summa	2	25	55	80	125	190	120	40	635
2012	Män	1	15	35	30	45	50	30	0	215
	Kvinnor	1	10	25	45	80	130	85	40	415
	Summa	2	25	55	80	125	185	120	40	635
2013	Män	2	15	35	35	45	55	35	0	225
	Kvinnor	1	10	25	50	75	125	85	40	415
	Summa	2	25	60	80	125	180	120	40	635

Område Norr

År	Kön	20-44	45-64	65-74	75-79	80-84	85-89	90-94	95-w	Summa
2009	Män	1	12	13	13	29	32	20	3	123
	Kvinnor	2	5	20	20	65	80	60	15	270
	Summa	4	15	30	35	95	115	80	20	390
2010	Män	1	10	15	15	30	35	20	5	125
	Kvinnor	2	5	20	25	65	80	60	20	275
	Summa	4	15	30	35	95	110	80	25	400
2011	Män	1	10	15	15	30	35	25	5	130
	Kvinnor	2	5	20	25	65	80	65	20	275
	Summa	4	15	35	35	95	115	90	25	410
2012	Män	1	10	15	15	30	35	20	10	135
	Kvinnor	2	5	20	25	65	85	65	20	285
	Summa	4	15	35	35	95	120	85	30	420
2013	Män	1	10	15	15	30	35	20	10	140
	Kvinnor	2	5	20	25	65	80	65	20	280
	Summa	4	15	35	40	95	120	90	25	420

Bilaga 5:7 Folkmängd 20 år och äldre 2009 och målprognos 2010-2013 inom vård- och äldreomsorg

Område Söder

År	Kön	20-44	45-64	65-74	75-79	80-84	85-89	90-94	95-w	Summa
2009	Män	3 351	2 750	944	330	222	130	41	8	7 776
	Kvinnor	3 250	2 825	990	340	320	260	120	45	8 145
	Summa	6 600	5 575	1 935	670	545	390	160	50	15 920
2010	Män	3 375	2 745	1 035	310	245	135	45	10	7 895
	Kvinnor	3 295	2 840	1 070	325	325	235	125	45	8 255
	Summa	6 670	5 585	2 105	635	565	370	170	50	16 155
2011	Män	3 425	2 790	1 115	310	245	140	50	10	8 085
	Kvinnor	3 365	2 850	1 145	345	290	245	125	35	8 400
	Summa	6 795	5 635	2 260	655	535	385	175	45	16 485
2012	Män	3 495	2 815	1 190	320	240	140	50	10	8 260
	Kvinnor	3 430	2 870	1 235	345	295	230	120	40	8 565
	Summa	6 925	5 685	2 425	665	535	370	175	50	16 825
2013	Män	3 555	2 815	1 260	330	240	145	55	10	8 415
	Kvinnor	3 525	2 860	1 320	360	285	225	120	40	8 730
	Summa	7 080	5 680	2 580	690	525	370	180	50	17 145

Område Norr

År	Kön	20-44	45-64	65-74	75-79	80-84	85-89	90-94	95-w	Summa
2009	Män	2 330	2 131	885	288	208	112	45	4	6 003
	Kvinnor	2 325	2 155	935	340	285	195	80	25	6 335
	Summa	4 655	4 285	1 820	625	495	310	125	25	12 340
2010	Män	2 360	2 105	920	295	220	115	45	5	6 065
	Kvinnor	2 340	2 150	965	350	275	190	85	30	6 385
	Summa	4 700	4 255	1 885	645	495	305	130	35	12 450
2011	Män	2 360	2 075	965	285	220	115	50	5	6 085
	Kvinnor	2 355	2 125	990	365	275	195	90	25	6 415
	Summa	4 715	4 200	1 955	650	495	310	140	35	12 500
2012	Män	2 385	2 045	990	300	220	125	50	10	6 125
	Kvinnor	2 350	2 115	1 015	355	280	205	90	25	6 435
	Summa	4 730	4 160	2 005	655	505	325	135	35	12 560
2013	Män	2 380	2 015	1 040	310	225	125	50	10	6 155
	Kvinnor	2 365	2 100	1 035	370	280	200	90	25	6 470
	Summa	4 745	4 115	2 075	675	505	325	140	35	12 625

Bilaga 5:8 Omsorgstagare inom vård- och omsorg 2009 och målprognos 2010-2013

Område Söder

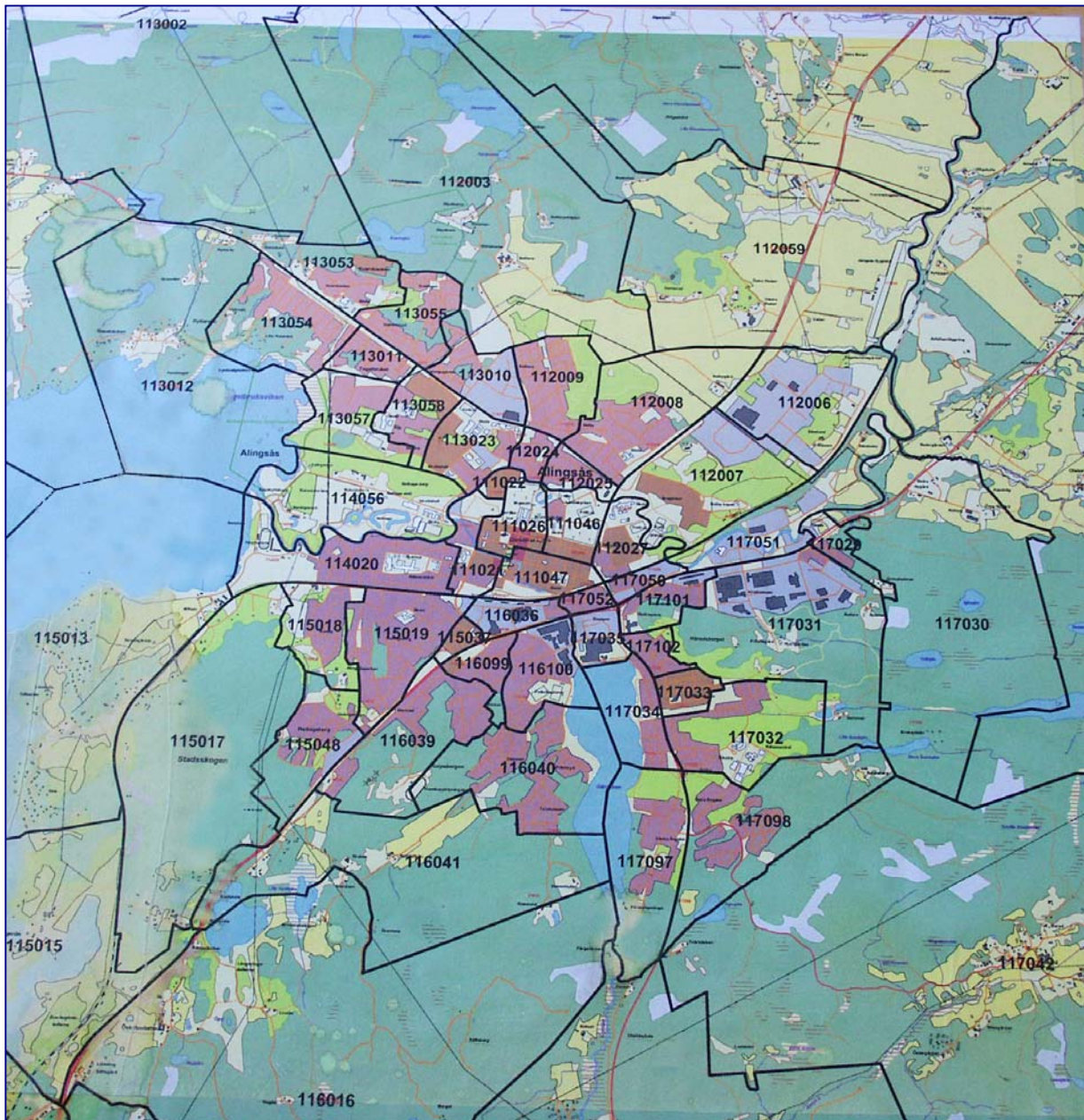
År	Kön	20-44	45-64	65-74	75-79	80-84	85-89	90-94	95-w	Summa
2009	Män	1	17	27	33	44	49	26	2	199
	Kvinnor	1	10	20	45	90	145	85	45	440
	Summa	2	25	45	80	130	195	110	45	640
2010	Män	1	15	30	30	50	50	30	0	205
	Kvinnor	1	10	20	45	90	135	90	45	430
	Summa	2	25	50	75	135	185	115	45	640
2011	Män	2	15	30	30	50	50	30	0	215
	Kvinnor	1	10	20	50	80	140	90	35	425
	Summa	2	25	55	80	130	190	120	40	640
2012	Män	2	15	35	30	50	55	35	0	220
	Kvinnor	1	10	25	50	80	130	85	40	420
	Summa	2	25	55	80	130	185	120	40	640
2013	Män	2	15	35	35	50	55	35	0	225
	Kvinnor	1	10	25	50	75	130	85	40	415
	Summa	3	25	60	85	125	185	120	40	645

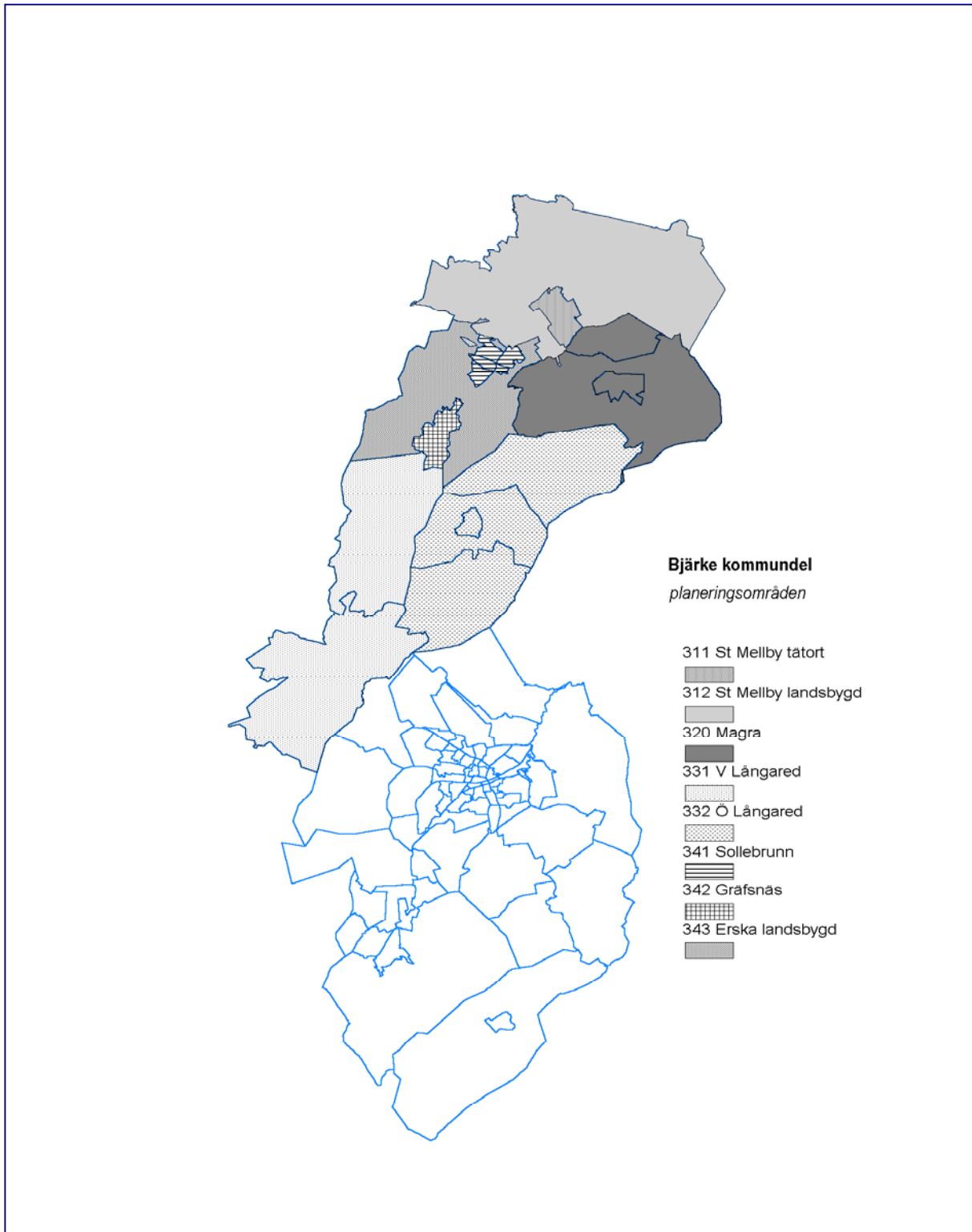
Område Norr

År	Kön	20-44	45-64	65-74	75-79	80-84	85-89	90-94	95-w	Summa
2009	Män	1	12	13	13	29	32	20	3	123
	Kvinnor	2	5	20	20	65	80	60	15	270
	Summa	4	15	30	35	95	115	80	20	390
2010	Män	1	10	15	15	30	35	20	5	125
	Kvinnor	2	5	20	25	65	80	60	20	275
	Summa	4	15	30	35	95	110	80	25	400
2011	Män	1	10	15	15	30	35	25	5	130
	Kvinnor	2	5	20	25	65	80	65	20	275
	Summa	4	15	35	35	95	115	90	25	410
2012	Män	2	10	15	15	30	35	20	10	135
	Kvinnor	2	5	20	25	65	85	65	20	285
	Summa	4	15	35	35	95	120	85	30	420
2013	Män	1	10	15	15	30	35	20	10	140
	Kvinnor	2	5	20	25	65	85	65	20	280
	Summa	4	15	35	40	95	120	90	25	420

Bilaga 6: Kartor med områdesindelningar efter nyckelkoder

Alingsås kommun del



Bjärke kommun

Hemsjö kommun